



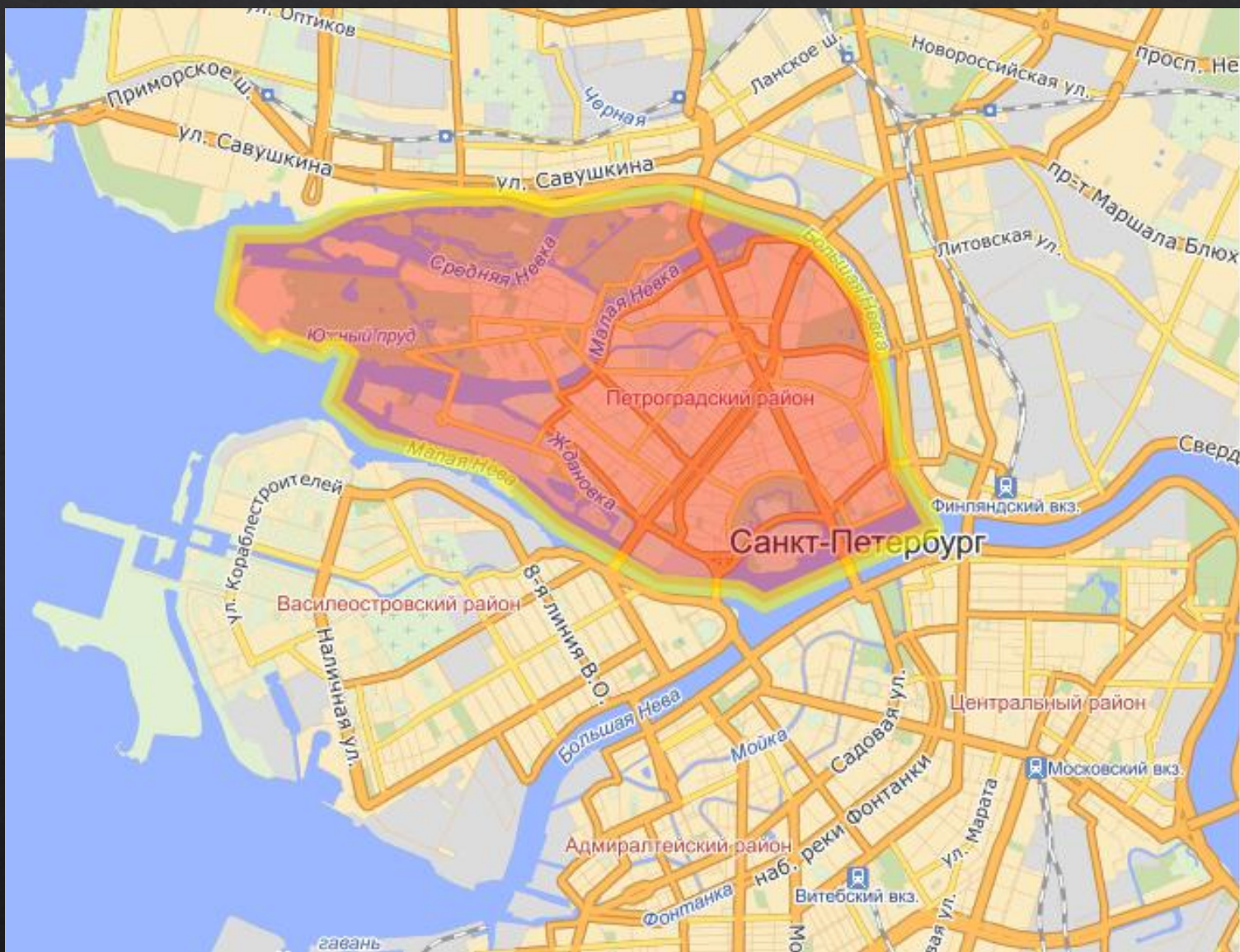
История
Петроградского Района

◆ *Петроградский район Петербурга*— это особая место города. Район ведёт свою историю со времён основания города в 1703 году Петром I, которое состоялось на одном из островов будущего района — Заячьем, где была заложена Петропавловская крепость. С Петроградской стороны начиналась история города: здесь появились первые постройки, первая резиденция Петра Первого, первая центральная дорога и здания государственного значения. Его территория раскинулась на семи островах, соединяющихся с остальной частью города шестью мостами. Острова Петроградской стороны три века назад стали колыбелью Санкт-Петербурга.



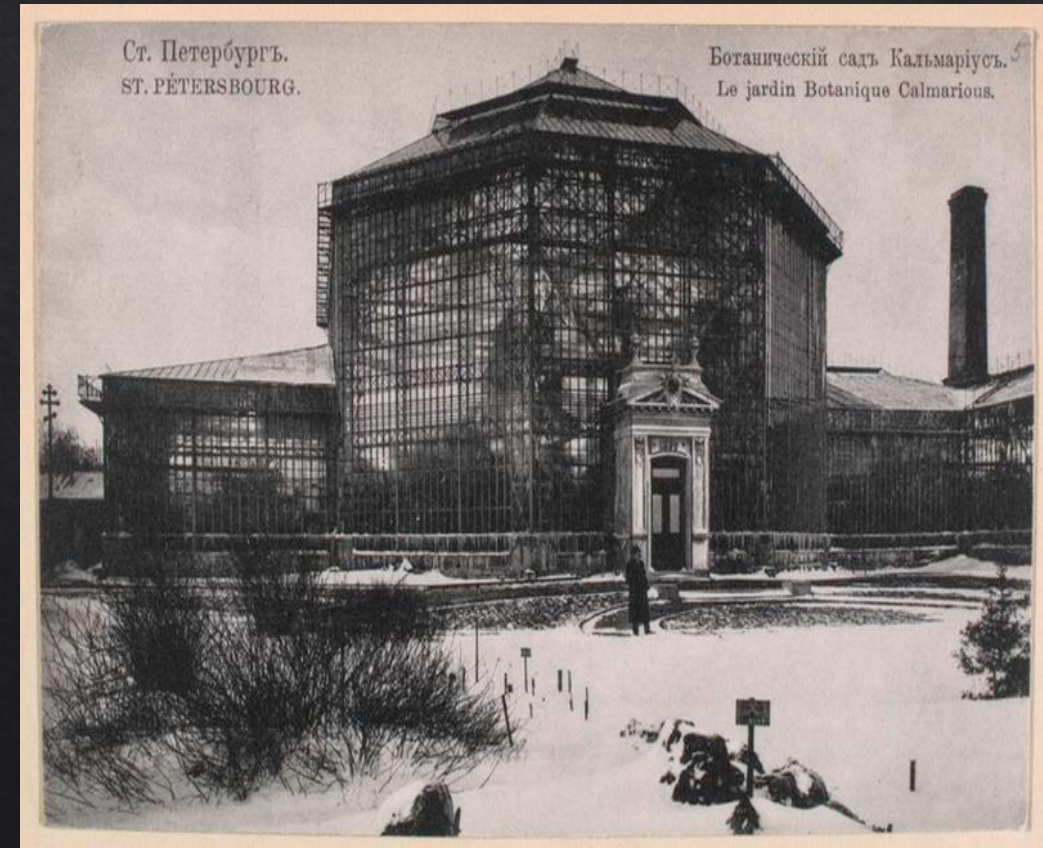
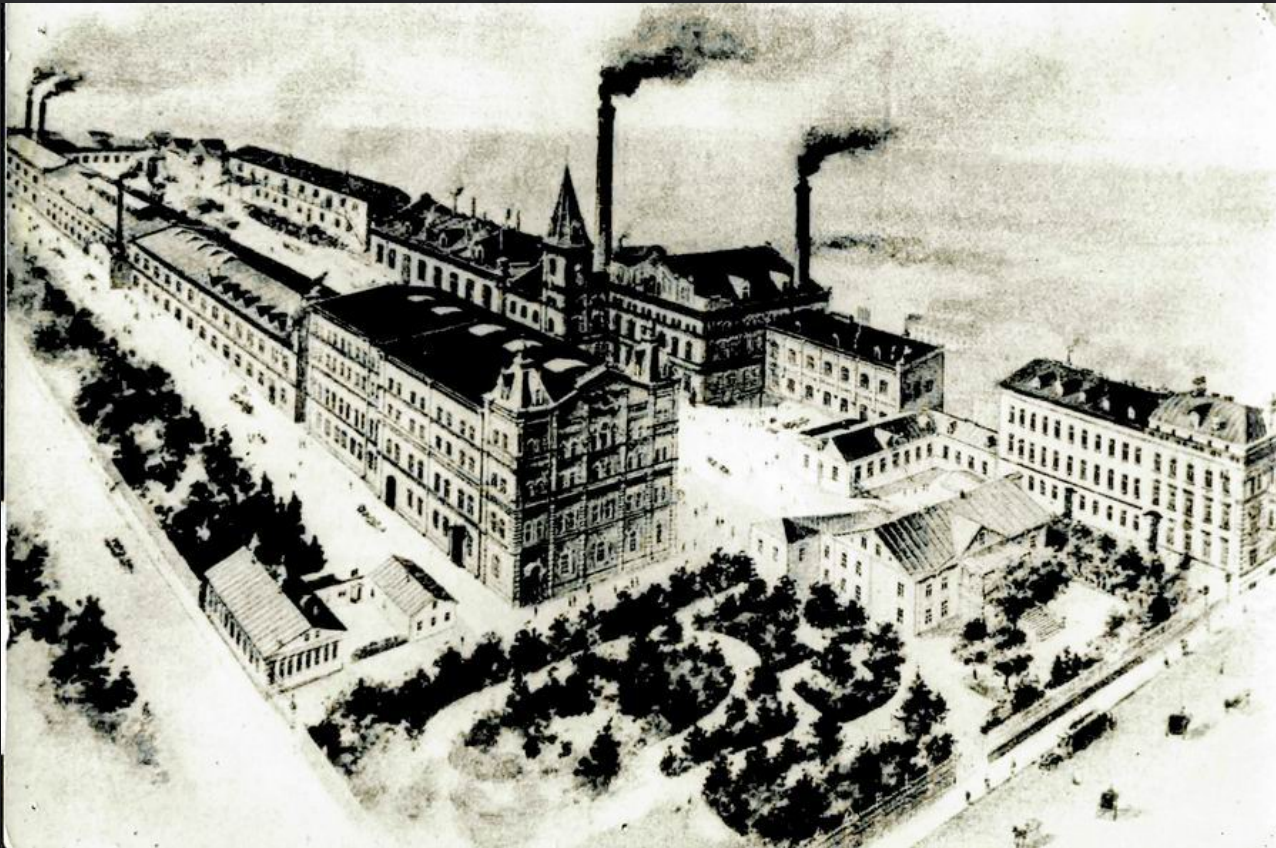
- ◆ На Петроградском (ранее Петербургском) острове появились первые строения города - деревянный дом императора России Петра Великого, первый монетный двор, здание Сената, таможня. На первой в городе площади был возведен деревянный Троицкий собор, получивший статус главного кафедрального собора столицы.





- ❖ По району протекают Нева, Большая Невка, Малая Невка, Малая Невка, Карповка и Ждановка

- ◇ Петроградский остров в XX веке, благодаря появлению сухопутной связи в виде Троицкого моста с центром города, располагавшимся на южном берегу Невы, приобрел плотную застройку. Она состоит преимущественно из жилых кварталов с рядом промышленных предприятий в юго-западной части острова.



Наука и Образование

- ◆ Петроградский район имеет давнюю историю научных и учебных заведений, главным образом военных и медицинских. Со времён 2-го Кадетского корпуса ведёт историю Военно-космическая академия имени А. Ф. Можайского. Медицинская научная мысль представлена крупнейшим по числу клиник и студентов гражданским медицинским вузом Санкт-Петербурга — СПбГМУ. инженерно-технические вузы представляют Санкт-Петербургский государственный электротехнический университет «ЛЭТИ» имени В. И. Ульянова



Достопримечательности



- ◆ Как и любой центральный район Санкт-Петербурга, Петроградка сама по себе является достопримечательностью. Многие ценители искусства заявляют, что архитектурный ансамбль Большого и Каменноостровского проспектов может по праву считаться одним из самых красивых в Европе.



◆ Безусловно, самыми важными достопримечательностями в Петроградском районе являются Петропавловская крепость и крейсер-музей Аврора, пришвартованный у Петровской набережной.



◆ Респектабельная, строгая и таинственная Петроградская сторона лучше всего отражает дух города. Эффектные дома в стиле модерн, магазины, рестораны, парки и набережные составляют фасад района, а содержание наполнено историями, фактами и легендами.



Спасибо за внимание