

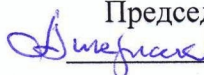
Министерство науки и высшего образования Российской Федерации
федеральное государственное бюджетное образовательное учреждение высшего образования
**«САНКТ-ПЕТЕРБУРГСКИЙ ГОСУДАРСТВЕННЫЙ УНИВЕРСИТЕТ
ПРОМЫШЛЕННЫХ ТЕХНОЛОГИЙ И ДИЗАЙНА»**

Инженерная школа одежды

(наименование колледжа)

СОГЛАСОВАНО

Председатель ГЭК

 А.И. Терюков

УТВЕРЖДАЮ

Первый проректор,
проректор по учебной работе
_____ А.Е. Рудин

**Программа
государственной итоговой аттестации**

Учебный план: №22-02-1-48

Код, наименование

специальности: 54.02.04 Реставрация

Квалификация выпускника: Художник-реставратор

Уровень образования: Среднее профессиональное образование

Форма обучения: Очная

Программа рассмотрена и принята на заседании

Педагогического совета колледжа

протокол № 1 от 03.09.2025

Санкт-Петербург
2025

Программа государственной итоговой аттестации составлена
в соответствии с федеральным государственным образовательным стандартом
среднего профессионального образования по специальности **54.02.04 Реставрация,**
утверждённым приказом Минобрнауки России от **27.10.2014 №1392 (ред. от 01.09.2022)**

Составитель(и): Васильева А.А.

Председатель цикловой
комиссии: Васильева А. А

СОГЛАСОВАНИЕ:

Директор колледжа,
реализующего образовательную
программу: Вершигора А.В.

Методический отдел: Ястребова С.А.

СОДЕРЖАНИЕ

1. ОБЩИЕ ПОЛОЖЕНИЯ.....	
2. СТРУКТУРА И СОДЕРЖАНИЕ	
3. УСЛОВИЯ РЕАЛИЗАЦИИ	
4. ОЦЕНКА РЕЗУЛЬТАТОВ	
ПРИЛОЖЕНИЯ.....	

1 ОБЩИЕ ПОЛОЖЕНИЯ

Программа государственной итоговой аттестации (ГИА) выпускников по специальности 54.02.04 «Реставрация» разработана в соответствии с требованиями:

- Федерального закона «Об образовании в Российской Федерации» №273-ФЗ от 29 декабря 2012г. (в актуальной редакции);

- Приказа Министерства просвещения Российской Федерации «Об утверждении порядка проведения государственной итоговой аттестации по образовательным программам среднего профессионального образования» от 8.11.2021 г. № 800(в актуальной редакции);

- Приказа Министерства просвещения Российской Федерации «Об утверждении Порядка организации и осуществления образовательной деятельности по образовательным программам среднего профессионального образования» от 24.08.2022 г. № 762 (в актуальной редакции);

- Приказа Министерства просвещения Российской Федерации «Об операторе демонстрационного экзамена базового и профильного уровней по образовательным программам среднего профессионального образования» от 17.04.2023 г. № 285;

- Федерального государственного образовательного стандарта среднего профессионального образования по специальности 54.02.04 Реставрация, утверждённого приказом Минобрнауки России от 27.10.2014 N 1392 (ред. от 01.09.2022)

- нормативного акта СПбГУПТД «Положение о государственной итоговой аттестации по образовательным программам среднего профессионального образования».

1.1 Место ГИА в структуре образовательной программы

ГИА является завершающим этапом освоения образовательной программы (далее ОП), частью оценки качества освоения программы подготовки специалистов среднего звена по специальности 54.02.04 «Реставрация» и является обязательной процедурой для выпускников, завершающих её освоение.

К ГИА допускается обучающийся, не имеющий академической задолженности и в полном объеме выполнивший учебный план по образовательной программе.

1.2. Цели и задачи ГИА

Целью государственной итоговой аттестации является определение соответствия результатов освоения обучающимися ОП требованиям ФГОС СПО по специальности 54.02.04 «Реставрация»

Задачей ГИА является оценка степени и уровня освоения обучающимся ОП, характеризующая его подготовленность к самостоятельному выполнению определенных видов профессиональной деятельности.

1.3 Результаты освоения ОП

В результате освоения ОП у выпускника должны быть сформированы следующие общие (таблица 1), а также профессиональные компетенции (таблица 2) в соответствии с видами деятельности, предусмотренными ОП согласно выбранной квалификации.

Таблица 1 – Общие компетенции (далее - ОК)

Код компетенции	Формулировка компетенции
ОК 01	Выбирать способы решения задач профессиональной деятельности, применительно к различным контекстам
ОК 02	Использовать современные средства поиска, анализа и интерпретации информации и информационные технологии для выполнения задач профессиональной деятельности
ОК 03	Планировать и реализовывать собственное профессиональное и личностное развитие, предпринимательскую деятельность в профессиональной сфере, использовать знания по финансовой грамотности в различных жизненных ситуациях
ОК 04	Эффективно взаимодействовать и работать в коллективе и команде.
ОК 05	Осуществлять устную и письменную коммуникацию на государственном языке Российской Федерации с учетом особенностей социального и культурного контекста.
ОК 06	Проявлять гражданско-патриотическую позицию, демонстрировать осознанное поведение на основе традиционных общечеловеческих ценностей, в том числе с учетом гармонизации межнациональных и межрелигиозных отношений, применять стандарты антикоррупционного поведения
ОК 07	Содействовать сохранению окружающей среды, ресурсосбережению, применять знания об изменении климата, принципы бережливого производства, эффективно действовать в чрезвычайных ситуациях;
ОК 08	Использовать средства физической культуры для сохранения и укрепления здоровья в процессе профессиональной деятельности и поддержания необходимого уровня физической подготовленности.
ОК 09	Пользоваться профессиональной документацией на государственном и иностранном языках.

Таблица 2 - Виды деятельности ОП (далее – ВД) и профессиональные компетенции (далее – ПК)

Формулировка ВД	Код и наименование ПК
ВД 01. Аналитическая и художественно-	ПК 1.1. Изображать человека и окружающую предметно-пространственную среду средствами академического рисунка и живописи (скульптуры).

исполнительская деятельность.	<p>ПК 1.2. Определять виды и причины разрушения, состояние сохранности объекта реставрационных работ.</p> <p>ПК 1.3. Проводить анализ исторических и искусствоведческих данных.</p> <p>ПК 1.4. Проводить необходимые физико-химические исследования.</p> <p>ПК 1.5. Обосновывать выбор методики проведения реставрационных работ</p> <p>ПК 1.6. Проводить работы по реставрации, консервации, оформлению реставрационной документации.</p> <p>ПК 1.7. Владеть профессиональной терминологией</p>
-------------------------------	--

1.4 Формы ГИА

Государственная итоговая аттестация выпускников проводится в форме демонстрационного экзамена и защиты дипломного проекта (работы), если иное не установлено ФГОС СПО.

Демонстрационный экзамен оценивает уровень освоения выпускником ОП и степень сформированности профессиональных умений и навыков путем проведения независимой экспертной оценки выполненных выпускником практических заданий в условиях реальных или смоделированных производственных процессов.

Демонстрационный экзамен проводится по базовому уровню, основанному исключительно на требованиях ФГОС СПО.

Дипломный проект (работа) направлен на систематизацию и закрепление знаний выпускника по специальности при решении конкретных задач, а также определение уровня подготовки выпускника к самостоятельной работе.

2 СТРУКТУРА И СОДЕРЖАНИЕ

2.1 Трудоемкость и сроки проведения

В соответствии с ФГОС СПО и учебным планом ОП объем времени на проведение ГИА составляет 288 часов (8 недель).

Демонстрационный экзамен предшествует представлению (защите) дипломного проекта (работы).

2.2 Содержание ГИА

2.2.1 Демонстрационный экзамен (ДЭ)

ДЭ проводится с использованием единых оценочных материалов, разрабатываемых федеральным государственным бюджетным учреждением дополнительного профессионального образования «Институт развития профессионального образования» (далее - Оператор), включающих в себя конкретные комплекты оценочной документации (далее – КОД).

КОД включает комплекс требований для проведения ДЭ, перечень оборудования и оснащения, расходных материалов, средств обучения и воспитания, примерный план за-

стройки площадки ДЭ, требования к составу экспертных групп, участвующих в оценке заданий экзамена, инструкции по технике безопасности, а также образцы заданий.

Задания ДЭ включают в себя комплексные практические задачи, моделирующие профессиональную деятельность и выполняемые в режиме реального времени.

Оценивание результатов выполнения заданий ДЭ осуществляется членами экспертной группы в соответствии с требованиями оценочных материалов, используемых при проведении ДЭ.

Шкала перевода баллов, выставленных экспертами в ходе оценивания результатов выполнения задания ДЭ, устанавливается СПбГУПТД самостоятельно и представлена в разделе 4.

КОД из банка оценочных материалов Оператора, размещенного на его официальном сайте в информационно-телекоммуникационной сети «Интернет» (<https://bom.firpo.ru/>), используемый для проведения ДЭ, представлен в **Приложении 1**.

2.2.2 Дипломный проект (работа) (ДР)

ДР имеет практико-ориентированный характер и соответствует содержанию профессионального модуля ОП. Перечень тем ДР разрабатывается преподавателями дисциплин профессионального цикла, междисциплинарных курсов совместно со специалистами предприятий или организаций, направление деятельности которых соответствует области профессиональной деятельности, к которой готовятся выпускники, и рассматривается цикловой комиссией по дисциплинам профессионального цикла ОП. После обсуждения на заседании педагогического совета колледжа с участием председателя государственной экзаменационной комиссии (далее – ГЭК) перечень тем ДР утверждается приказом ректора СПбГУПТД. Примерный перечень тем ДР и соответствующих им профессиональных модулей приведен в **Приложении 2**.

ДР оформляется в виде пояснительной записки.

Пояснительная записка должна в краткой и четкой форме раскрывать тему ДР, ее актуальность, новизну, содержать необходимые расчеты, описание проведенных работ, их анализ и выводы, сопровождаться иллюстрациями, графиками, эскизами и т. д. Содержание пояснительной записки должно быть изложено на 40-50 страницах текста, отпечатанного 14 кеглем через один интервал.

Структурными элементами пояснительной записки ДР являются:

- титульный лист;
- лист с заданием на ДР;
- реферат;
- содержание;
- введение;
- основная часть (в соответствии с утверждённым заданием на ДР);
- заключение;
- список использованных источников;
- приложения (при необходимости).

Титульный лист является первой страницей пояснительной записки и оформляется на типовом бланке.

Лист с заданием на ДР является второй страницей пояснительной записки и оформляется на бланке установленной формы с указанием даты выдачи задания, его содержания, сроков

выполнения и даты сдачи законченной ДР.

Содержание остальных структурных элементов должно соответствовать требованиям ГОСТ 7.32-2017 «Межгосударственный стандарт. Система стандартов по информации, библиотечному и издательскому делу. Отчет о научно-исследовательской работе. Структура и правила оформления».

Стиль написания – безличный монолог, т.е. изложение, ведется от третьего лица, множественного числа.

Во всей ДР должно соблюдаться единообразие терминов, обозначений и условных сокращений.

В список литературы необходимо включать только те источники, которые использовались при подготовке ДР и на которые в ней имеются ссылки.

При написании текста ДР необходимо следовать требованиям ГОСТ 7.32-2017.

Графический материал нужно оформлять согласно требованиям ГОСТ 2.104-2006 «Единая система конструкторской документации. Основные надписи», ГОСТ 2.109-73 «Единая система конструкторской документации. Основные требования к чертежам».

При составлении списка использованных источников необходимо следовать требованиям ГОСТ Р 7.0.100-2018 «Система стандартов по информации, библиотечному и издательскому делу. Библиографическая запись. Библиографическое описание. Общие требования и правила составления».

3 УСЛОВИЯ РЕАЛИЗАЦИИ ПРОГРАММЫ

3.1 Общие требования к организации и проведению

ГИА проводится государственными экзаменационными комиссиями (ГЭК), которые создаются СПбГУПТД по каждой укрупненной группе специальностей либо по отдельным специальностям среднего профессионального образования и формируются из числа педагогических работников СПбГУПТД, лиц, приглашенных из сторонних организаций, в том числе педагогических работников, представителей работодателей или их объединений, направление деятельности которых соответствует области профессиональной деятельности, к которой готовятся выпускники.

ГЭК возглавляет председатель, который организует и контролирует ее деятельность, обеспечивает единство требований, предъявляемых к выпускникам, участвует в обсуждении программы ГИА.

Оценку выполнения заданий ДЭ осуществляет экспертная группа, возглавляемая главным экспертом. Количество экспертов, входящих в состав экспертной группы, определяется СПбГУПТД на основе условий, указанных в КОД для ДЭ. Не допускается участие в оценивании заданий ДЭ экспертов, принимавших участие в обучении студентов или представляющих СПбГУПТД.

Защита ДР включает:

- доклад студента (не более 10 минут) с демонстрацией презентации;
- вопросы членов комиссии;
- ответы студента;
- оглашение отзыва или выступление руководителя ДР.

Общая продолжительность защиты ДР – до 30 минут.

Иные требования к организации и проведению аттестационных испытаний ГИА, включая вопросы подачи и рассмотрения апелляций, а также условия осуществления ГИА для выпускников из числа лиц с ограниченными возможностями здоровья, приведены в нормативном акте СПбГУПТД «Положение о государственной итоговой аттестации по образовательным программам среднего профессионального образования».

3.2 Требования к минимальному материально-техническому обеспечению

Перечень необходимого материально-технического обеспечения ДЭ приводится в КОД. Выполнение ДР предполагает наличие кабинета для его подготовки. Оборудование кабинета включает:

- рабочее место для консультанта-преподавателя;
- компьютер, принтер;
- рабочие места для обучающихся;
- лицензионное программное обеспечение общего и специального назначения;
- комплект учебно-методической документации.

Для представления (защиты) ДР предусматривается кабинет, оснащенный:

- рабочим местом для членов ГЭК;
- компьютером, мультимедийным проектором, экраном;
- лицензионным программным обеспечением общего и специального назначения.

4 ОЦЕНКА РЕЗУЛЬТАТОВ

Результаты ГИА по каждой из форм проведения определяются академическими оценками «отлично», «хорошо», «удовлетворительно», «неудовлетворительно» и объявляются после оформления в установленном порядке протоколов заседаний экспертной группы и ГЭК.

Уровень выполнения заданий ДЭ оценивается баллами, которые выставляются в соответствии с методикой, приведенной в КОД.

Перевод баллов в академические оценки осуществляется на основе данных таблицы 3.

Таблица 3 - Перевод баллов за ДЭ в академическую оценку

Оценка	неудовлетворительно	удовлетворительно	хорошо	отлично
Отношение полученного количества баллов по ДЭ к максимально возможному	0,00 – 49,99 %	50 - 64, 99 %	65,00 - 89,99 %	90 - 100%
Интервал в баллах за ДЭ базового уровня	0 – 24,9	25 – 32,4	32,5 - 44,9	45 – 50

Оценка уровня выполнения и защиты ДР осуществляется на основе следующих критериев.

«Отлично» выставляется если:

- работа выполнена в соответствии с заданием в полном объеме, содержит правильно из-

ложенную теоретическую базу, глубокий анализ проблемы, критический разбор деятельности предприятия (организации) (при наличии), характеризуется логичным, последовательным изложением материала с соответствующими выводами и обоснованными предложениями;

- имеет положительный отзыв руководителя;
- при защите работы студент показывает глубокие знания вопросов темы, свободно оперирует данными, вносит обоснованные предложения по улучшению деятельности предприятия (организации) (при наличии), эффективному использованию ресурсов (при наличии), во время доклада использует иллюстративные материалы (таблицы, схемы, графики и т. п.) или раздаточный материал, убедительно отвечает на поставленные вопросы.

«Хорошо»:

- работа выполнена в соответствии с заданием в полном объеме, содержит правильно изложенную теоретическую базу, достаточно подробный анализ проблемы и критический разбор деятельности предприятия (организации) (при наличии), характеризуется последовательным изложением материала с соответствующими выводами, однако с не вполне обоснованными предложениями;
- имеет положительный отзыв руководителя;
- при защите студент показывает знания вопросов темы, правильно оперирует данными, вносит не всегда обоснованные предложения по улучшению деятельности предприятия (организации) (при наличии), эффективному использованию ресурсов (при наличии), во время доклада использует иллюстративные материалы (таблицы, схемы, графики и т. п.) или раздаточный материал, без особых затруднений отвечает на поставленные вопросы.

«Удовлетворительно»:

- работа выполнена в соответствии с заданием в полном объеме, содержит теоретический раздел, базируется на практическом материале, но отличается поверхностным анализом и недостаточно критическим разбором деятельности предприятия (организации) (при наличии), в ней просматривается непоследовательность изложения материала, представленные предложения недостаточно обоснованы;
- в отзыве руководителя имеются замечания по содержанию работы и методике анализа;
- при защите студент проявляет неуверенность, показывает слабое знание вопросов темы, не дает полного, аргументированного ответа на заданные вопросы.

«Неудовлетворительно»:

- работа выполнена не в соответствии с заданием и (или) не в полном объеме, не содержит анализа и практического разбора деятельности предприятия (организации) (при наличии);
- не имеет выводов либо они носят декларативный характер;
- в отзыве руководителя имеются существенные критические замечания;
- при защите студент затрудняется отвечать на поставленные вопросы по теме, или допускает существенные ошибки, к защите на недостаточном уровне подготовлены иллюстративные материалы или раздаточный материал.

По результатам ГИА ГЭК выставляет оценку, которая вычисляется как средняя арифметическая из академических оценок за ДЭ и ДР с округлением до целого значения в большую сторону. При получении оценки «неудовлетворительно» по одному из аттестационных испытаний студент считается непрошедшим ГИА.

КОД 54.02.04-1-2026

из банка оценочных материалов Оператора, размещенного на его официальном сайте в информационно-телекоммуникационной сети «Интернет» (<https://bom.firpo.ru/>), используемый для проведения ДЭ

Комплект оценочной документации

Художник-реставратор

КОД 54.02.04-1-2026

Код и наименование профессии (специальности) среднего профессионального образования	54.02.04 Реставрация
Наименование квалификации (наименование направленности)	Художник-реставратор
Федеральный государственный образовательный стандарт среднего профессионального образования по профессии (специальности) среднего профессионального образования (ФГОС СПО):	ФГОС СПО по специальности 54.02.04. Реставрация, утвержденный приказом Минобрнауки РФ от 27.10.2014 № 1392
Виды аттестации:	Государственная итоговая аттестация
Уровни демонстрационного экзамена:	Базовый
Шифр комплекта оценочной документации:	КОД 54.02.04-1-2026

1. СПИСОК ИСПОЛЬЗУЕМЫХ СОКРАЩЕНИЙ

ГИА	- государственная итоговая аттестация
ДЭ	- демонстрационный экзамен
ДЭ БУ	- демонстрационный экзамен базового уровня
КОД	- комплект оценочной документации
ОК	- общая компетенция
ОМ	- оценочный материал
ПА	- промежуточная аттестация
ПК	- профессиональная компетенция
СПО	- среднее профессиональное образование
ФГОС СПО	- федеральный государственный образовательный стандарт среднего профессионального образования, на основе которого разработан комплект оценочной документации
ЦПДЭ	- центр проведения демонстрационного экзамена

2. СТРУКТУРА КОД

Структура КОД включает:

1. комплекс требований для проведения демонстрационного экзамена;
2. перечень оборудования и оснащения, расходных материалов, средств обучения и воспитания;
3. примерный план застройки площадки ДЭ;
4. требования к составу экспертных групп;
5. инструкции по технике безопасности;
6. образец задания.

3. КОД

3.1 Комплекс требований для проведения ДЭ

Применимость КОД. Настоящий КОД предназначен для организации и проведения ДЭ в рамках видов аттестаций по образовательным программам среднего профессионального образования, указанным в таблице № 1.

Таблица № 1

Вид аттестации	Уровень ДЭ
ГИА	Базовый уровень

КОД в части ГИА (ДЭ БУ) разработан на основе требований к результатам освоения образовательной программы СПО, установленных в соответствии с ФГОС СПО.

Общие организационные требования:

1. ДЭ направлен на определение уровня освоения выпускником материала, предусмотренного образовательной программой, и степени сформированности профессиональных умений и навыков путем проведения независимой экспертной оценки выполненных выпускником практических заданий в условиях реальных или смоделированных производственных процессов.
2. ДЭ в рамках ГИА проводится с использованием КОД, включенных образовательными организациями в программу ГИА.
3. Задания ДЭ доводятся до главного эксперта в день, предшествующий дню начала ДЭ.
4. Образовательная организация обеспечивает необходимые технические условия для обеспечения заданиями во время ДЭ обучающихся, членов ГЭК, членов экспертной группы.
5. ДЭ проводится в ЦПДЭ, представляющем собой площадку, оборудованную и оснащенную в соответствии с КОД.
6. ЦПДЭ располагается на территории образовательной организации,
7. Обучающиеся проходят ДЭ в ЦПДЭ в составе экзаменационных групп.
8. Образовательная организация знакомит с планом проведения ДЭ обучающихся, сдающих ДЭ, и лиц, обеспечивающих проведение ДЭ, в срок не позднее, чем за 5 рабочих дней до даты проведения экзамена.
9. Количество, общая площадь и состояние помещений, предоставляемых для прове-

дения ДЭ, должны обеспечивать проведение ДЭ в соответствии с КОД.

10. Не позднее, чем за один рабочий день до даты проведения ДЭ, главным экспертом проводится проверка готовности ЦПДЭ в присутствии членов экспертной группы, обучающихся, а также технического эксперта, назначаемого организацией, на территории которой расположен ЦПДЭ, ответственного за соблюдение установленных норм и правил охраны труда и техники безопасности.

11. Главным экспертом осуществляется осмотр ЦПДЭ, распределение обязанностей между членами экспертной группы по оценке выполнения заданий ДЭ, а также распределение рабочих мест между обучающимися с использованием способа случайной выборки. Результаты распределения обязанностей между членами экспертной группы и распределения рабочих мест между обучающимися фиксируются главным экспертом в соответствующих протоколах.

12. Обучающиеся знакомятся со своими рабочими местами, под руководством главного эксперта также повторно знакомятся с планом проведения ДЭ, условиями оказания первичной медицинской помощи в ЦПДЭ. Факт ознакомления отражается главным экспертом в протоколе распределения рабочих мест.

13. Допуск обучающихся в ЦПДЭ осуществляется главным экспертом на основании документов, удостоверяющих личность.

14. Образовательная организация обязана не позднее, чем за один рабочий день до дня проведения ДЭ уведомить главного эксперта об участии в проведении ДЭ тьютора (ассистента).

15. Для выполнения заданий данного комплекта оценочной документации не предусматривается наличие (присутствие) добровольцев (волонтеров).

Требование к продолжительности ДЭ.

Продолжительность ДЭ зависит от вида аттестации, уровня ДЭ (таблица № 2)

Таблица № 2

Вид аттестации	Уровень ДЭ	Составная часть КОД (инвариантная/ вариативная)	Продолжительность ДЭ
ГИА	базовый	Инвариантная часть	3 ч. 00 мин.

Требования к содержанию КОД.

Единое базовое ядро содержания КОД (таблица № 3) сформировано на основе вида деятельности (вида профессиональной деятельности) в соответствии с ФГОС СПО и является общей содержательной основой заданий ДЭ вне зависимости от вида аттестации и уровня ДЭ.

Таблица № 3

ЕДИНОЕ БАЗОВОЕ ЯДРО СОДЕРЖАНИЯ КОД		
Вид деятельности/ Вид профессиональной деятельности	Перечень оцениваемых ОК/ПК	Перечень оцениваемых умений, навыков (практического опыта)
Аналитическая и художественно-исполнительская деятельность	ПК: Определять виды и причины разрушения, состояние сохранности объекта реставрационных работ	Умение: определять виды и причины разрушений и описывать состояние сохранности произведений до реставрации
	ПК: Проводить анализ исторических и искусствоведческих данных	Практический опыт: оформления реставрационной документации
	ПК: Проводить работы по реставрации, консервации, оформлению реставрационной документации	Практический опыт: применения основных методов консервации произведений искусства
	ПК: Владеть профессиональной терминологией	Практический опыт: оформления реставрационной документации

Содержательная структура КОД представлена в таблице № 4.

Таблица № 4

Вид деятельности (вид профессиональной деятельности)	Перечень оцениваемых ОК, ПК	Перечень оцениваемых умений, навыков (практического опыта)	ГИА ДЭ БУ
Аналитическая и художественно-исполнительская деятельность систем	ПК: Определять виды и причины разрушения, состояние сохранности объекта реставрационных работ	Умение: определять виды и причины разрушений и описывать состояние сохранности произведений до реставрации	■

	ПК: Проводить анализ исторических и искусствоведческих данных	Практический опыт: оформления реставрационной документации	■
	ПК: Проводить работы по реставрации, консервации, оформлению реставрационной документации	Практический опыт: применения основных методов консервации произведений искусства	■
	ПК: Владеть профессиональной терминологией	Практический опыт: оформления реставрационной документации	■
	ПК: Изображать человека и окружающую предметно-пространственную среду средствами академического рисунка и живописи (скульптуры)	Практический опыт: применения основных методов консервации произведений искусства	■
	ПК: Обосновывать выбор методики проведения реставрационных работ	Умение: обосновывать избранную методику реставрационных работ	■
	ОК: выбирать способы решения задач профессиональной деятельности применительно к различным контекстам	Умение: анализировать и давать оценку соответствия применения различных материалов по конкретному заданию	■

Перечень модулей в зависимости от вида аттестации и уровня ДЭ		
№ Модуля	Наименование выполняемой задачи	ГИА ДЭ БУ
Модуль 1	Аналитическая и художественно-исполнительская деятельность	■

Требования к оцениванию.

Распределение значений максимальных баллов (таблица № 5) зависит от вида аттестации, уровня ДЭ, составляющей части ДЭ.

Таблица № 5

Вид аттестации	Уровень ДЭ	Составная часть КОД(инвариантная/вариативная часть)	Максимальный балл
ГИА	ДЭ БУ	Инвариантная часть	50 из 50

Распределение баллов по критериям оценивания для ДЭ БУ в рамках ГИА представлено в таблице № 6.

Таблица № 6

№ п/п	Модуль задания (вид деятельности, вид профессиональной деятельности)	Критерий оценивания	Баллы
1	Аналитическая и художественно исполнительская деятельность	Определение видов и причин разрушения, состояния сохранности объекта реставрационных работ	12,00
		Владение профессиональной терминологией	3,00
		Проведение анализа исторических и искусствоведческих данных	7,00
		Проведение работ по реставрации, консервации, оформлению реставрационной документации	15,00
		Обоснование выбора методики проведения реставрационных работ	3,00
		Изображение человека и окружающей предметнопространственной среды средствами академического рисунка и живописи (скульптуры)	9,00
		Выбор способов решения задач профессиональной деятельности применительно к различным контекстам	1,00
ИТОГО			50,00

3.2 Перечень оборудования и оснащения, расходных материалов, средств обучения и воспитания

Перечень оборудования и оснащения, расходных материалов, средств обучения и воспитания в зависимости от вида аттестации, уровня ДЭ представлен в таблице № 7. Перечень оборудования и оснащения, расходных материалов, средств обучения и воспитания может быть дополнен образовательной организацией с целью создания необходимых условий для участия в ДЭ обучающихся из числа лиц с ограниченными возможностями здоровья и обучающихся из числа детей-инвалидов и инвалидов.

Таблица № 7

1. Зоны площадки						
Наименование зоны площадки					Код зоны площадки	
Рабочее место участника					А	
Зона общего пользования					Б	
Рабочее место экспертов					В	
2. Инфраструктура рабочего места участника ДЭ						
№	Наименование	Минимальные (рамочные) технические характеристики	ОКПД-2	Расчет кол-ва (На 1 раб.место/ На 1 участника)	Количество	Единица измерения
					ГИА ДЭ БУ	
Перечень оборудования						
1.	Настольная лампа	На усмотрение ОО	27.40.22	На 1 раб.место	1	шт
2.	Стол	На усмотрение ОО	31.01.12	На 1 раб.место	1	шт
3.	Стул	На усмотрение ОО	31.01.11	На 1 раб.место	1	шт
Перечень инструментов						
1.	Линейка	Пластиковая от 30 см	26.51.33	На 1 раб.место	1	шт
2.	Мастихин	Мастихин художественный, сталь	32.91.12	На 1 раб.место	1	шт
3.	Палитра	Состав: водостойкая фанера.	20.30.23	На 1 раб.место	1	шт
Перечень расходных материалов						

1.	Модуль-ныйпод-рамник	Для крепления холста. Материал — это сросшенная сосна; размер П-4018x40x200x300 мм	16.29.14	На 1 участника	1	шт	
2.	Холст	Холст в рулоне среднезернистый, состав лен 100%. Отрез 150x801	13.96.14	На 1 участника	1	шт	
3.	Стек	Стек 25см длина, материал: дерево	32.91.12	На 1 участника	1	шт	
4.	Краска акварель	Набор акварельных художественных красок 24 цветов в кюветах по 2.5 мл	20.30.23	На 1 участника	1	шт	
5.	Кисть	Колонок 1,5-2	32.91.12	На 1 участника	1	шт	
6.	Кисть	Щетина 1,5-2	32.91.12	На 1 участника	1	шт	
7.	Кисть	Колонок 5	32.91.12	На 1 участника	1	шт	
8.	Ручка	Шариковая синяя	32.99.12	На 1 участника	1	шт	
9.	Шприц	5 мл	32.50.13	На 1 раб.место	1	шт	
Оснащение средствами, обеспечивающими охрану труда и технику безопасности							
1.	Не требуется	-	-	-	-	-	
3. Инфраструктура общего (коллективного) пользования участниками ДЭ							
№	Наименование	Минимальные (рамочные) технические характеристики	ОКПД-2	Расчет кол-ва (На кол-во участников /На кол-во раб. мест/ На всю площадку)	Количествомест/ участников	Количество	Единица измерения
						ГИА ДЭ БУ	
Перечень оборудования							
1.	Электрическая плитка	Для нагревания составов на водяной бане, своз-	27.51.28	На всю площадку	-	2	шт

		возможностью поддержания постоянной температуры					
2.	Корзина для мусора	На усмотрение образовательной организации	22.22.13	На всю площадку	-	1	шт
3.	Оборудование для отсчёта времени	На усмотрение образовательной организации	26.52.28	На всю площадку	-	1	шт
Перечень инструментов							
1.	Не требуется	-	-	-	-	-	-

Перечень расходных материалов							
1.	Даммарный лак	Лак даммарный для масляной живописи применяется как разбавитель для масляных красок и для покрытия завершённых живописных работ. Фасовка 120 мл	20.30.12	На всю площадку	-	5	шт
2.	Лак акрил-стирольный	Лак акрил-стирольный применяется для живописи масляными красками и покрытия живописи. После высыхания лак обратим, растворяется уайт-спиритом или специальными растворителями. Можно использовать его как лак временной фиксации для промежуточных слоев Фасовка 120 мл	20.30.12	На всю площадку	-	5	шт
3.	Льняное масло	Рафинированное отбеленное	10.41.29	На всю площадку	-	5	шт

		льняное маслоприменяется в масляной живописи в качестве разбавителя красок. Фасовка 220 мл.					
4.	Желчь медицинская консервированная	Эмульсия. Фасовка 250 мл в бутылках стеклянных, закупоренных колпачками алюминиевыми суплотнительными прокладками из ПЭ	21.20.10	На всю площадку	-	5	шт
5.	Грунт	Грунт акриловый универсальный, фасовка 250 мл, Белый	20.30.11	На всю площадку	-	5	шт
6.	Кроличий клей	Кроличий клей - натурального животного происхождения. Кроличий клей выпускается в виде гранул для удобства хранения и использования. Используется в производстве непосредственно клеящей основы под листы сусального золота или потали, а также как компонент для других видов продукции для золочения: грунта и болюса Фасовка 1 кг	20.52.10	На всю площадку	-	1	шт
7.	Наждачная бумага	Наждачная бумага водостойкая	23.91.12	На всю площадку	-	5	лист
8.	Вата медицинская гигроскопическая	Состав: 100 % хлопок, фасовка 250 гр	13.99.19	На всю площадку	-	2	шт

9.	Масляные краски	Комплект цветов, соответствующий картине	20.30.23	На всю площадку	-	1	шт
10.	Пинен	Разбавитель №4 пинен для масляных красок. Предназначен для растворения и разбавления масляных, пентамасляных, алкидных красок и разбавления лаков Фасовка 220 мл	20.14.12	На всю площадку	-	5	шт
11.	Мел для художественных работ	Белый, природный, высокодисперсный. Это 100% продукт, который не подвергался химической обработке. Отличается сверхтонким помолом и высоким качеством Упаковка 700 гр	08.11.30	На всю площадку	-	5	шт
Оснащение средствами, обеспечивающими охрану труда и технику безопасности							
1.	Огнетушитель	Требования не менее, чем по приказу Федерального агентства по техническому регулированию и метрологии от 24 августа 2021г. № 794-ст, в части ГОСТ Р51057 Техника пожарная. Огнетушители переносные. Общие технические требования	28.29.22	На всю площадку	-	1	шт
2.	Аптечка	Оснащение не менее, чем по приказу Минздрава РФ от 24 мая 2024 г.	21.20.24	На всю площадку	-	1	шт

		№ 262н «Обутверждении требований к комплектации аптечки для оказания работниками первой помощи пострадавшим с применением медицинских изделий»					
--	--	--	--	--	--	--	--

4. Инфраструктура рабочего места главного эксперта ДЭ

№	Наименование	Минимальные (рамочные) технические характеристики	ОКПД-2	Количество		Единица измерения
				ГИА ДЭ БУ		
Перечень оборудования						
1.	Стол	На усмотрение ОО	31.01.12	1		шт
2.	Стул	На усмотрение ОО	31.01.11	1		шт
3.	Компьютер в сборе или моноблок/ноутбук	На усмотрение ОО	26.20	1		шт
4.	Пакет офисных программ	На усмотрение ОО	58.29.21	1		шт
Перечень инструментов						
1.	Не требуется	-	-	-		-
Перечень расходных материалов						
1.	Ручка шариковая	На усмотрение ОО	32.99.12	1		шт
2.	Бумага	Бумага для офисной техники. Формат А4, плотность 80 г/м2, 500 листов	17.12.14	2		пач
Оснащение средствами, обеспечивающими охрану труда и технику безопасности						
1.	Не требуется	-	-	-		-

5. Инфраструктура рабочего места членов экспертной группы

№	Наименование	Минимальные (рамочные) технические	ОКПД-2	Расчет кол-ва (На 1 эксперта/ На кол-)	Количество		Единица измерения
					экспертов	ГИА ДЭ БУ	

		характеристики		во экспертов/На всех экспертов)			
Перечень оборудования							
1.	Стол	На усмотрениеОО	31.01.12	На кол-воэкспертов	2	1	шт
2.	Стул	На усмотрениеОО	31.01.11	На 1 эксперта	1	1	шт
Перечень инструментов							
1.	Не требуется	-	-	-	-	-	-
Перечень расходных материалов							
1.	Ручка шариковая	На усмотрениеОО	32.99.12	На 1 эксперта	1	1	шт
Оснащение средствами, обеспечивающими охрану труда и технику безопасности							
1.	Не требуется	-	-	-	-	-	-
6. Дополнительные технические характеристики и описания площадки							
№	Наименование	Минимальные (рамочные) технические характеристики					
1.	Не требуется	-					

3.3 Примерный план застройки площадки ДЭ.

Примерный план застройки площадки ДЭ БУ, проводимого в рамках ГИА, представлен в приложении № 3 к настоящему Тому 1 ОМ.

3.4 Требования к составу экспертных групп

Количественный состав экспертной группы определяется образовательной организацией, исходя из числа сдающих одновременно ДЭ обучающихся. Один эксперт должен иметь возможность оценить результаты выполнения обучающимися задания в полной мере согласно критериям оценивания.

Количество экспертов ДЭ вне зависимости от вида аттестации, уровня ДЭ представлено в таблице № 8.

Таблица № 8

Кол-во рабочих мест в ЦПДЭ	Минимальное количество экспертов (без учета ГЭ)	Рекомендуемое количество экспертов (без учета ГЭ)
1	2	3
2	2	3
3	2	3
4	2	3
5	2	3
6	2	3
7	2	3
8	2	3
9	2	3
10	2	3
11	3	4
12	3	4
13	3	4
14	3	4
15	3	4
16	3	4
17	3	4
18	3	4
19	3	4
20	3	4
21	3	4
22	3	4
23	3	4
24	3	4
25	3	4

Увеличение числа рекомендуемых экспертов обусловлено:

- обеспечение скорости проведения оценки выполненных работ.

Инструкция по технике безопасности

1. Общие требования по технике безопасности.

1.1. Применяемые при выполнении задания демонстрационного экзамена средства индивидуальной защиты (по желанию): спецодежда (фартук, халат, защищающий от общих производственных загрязнений и механических воздействий), у девушек волосы обязательно заколоты и собраны в хвост или головной убор (по желанию);

1.2. При неисправности инструмента и оборудования – прекратить выполнение экзаменационного задания и сообщить об этом главному эксперту. О замеченных недостатках и неисправностях немедленно сообщить техническому эксперту и до устранения неполадок к работе не приступать.

2. Требования по технике безопасности перед началом работы.

2.1. Убедиться в исправности оборудования, приспособлений и инструментов, освещения, наличии на рабочем месте необходимых материалов в соответствии с рабочей инструкцией по данному рабочему месту или данному виду работ в т.ч.:

- Запрещается использовать механически поврежденные материалы и инструменты.
- Можно использовать только предоставленные материалы, запрещается использовать детали, материалы, не установленные заданием демонстрационного экзамена.

3. Требования по технике безопасности во время работы

3.1 Рабочий стол должен быть достаточно прочным и устойчивым (не качаться и не двигаться при работе).

3.2. Освещение в рабочем помещении должно быть достаточным и располагаться так, чтобы во время работы не загромождать его своим телом.

3.3. Не следует загромождать рабочее место посторонними предметами.

3.4. Следует соблюдать чистоту и порядок на рабочем месте.

3.5. Инструменты следует всегда класть на свое место.

3.6. При пользовании электроприборов необходимо следить за исправностью не только самого инструмента, но и электропровода (он не должен перекручиваться во время работы и оставаться перекрученным в процессе хранения).

3.7. Следует обращать внимание на аккуратность подключения электроприборов, особенно если одновременно подключено в розетку несколько. Возникает опасность запутаться в проводах, что может привести к падению и повреждению инструментов и, что еще хуже, к различным травмам, которые можно получить в результате их падения.

3.8. При работе с материалами необходимо следить, чтобы открытые части тела, одежда и волосы их не касались.

3.9. Запрещается оставлять без надзора не выключенные электрические устройства.

3.10. Запрещается прикасаться руками к нагревающимся поверхностям, возможен ожог.

4. Требования по технике безопасности в аварийных ситуациях.

4.1 При обнаружении неисправности в работе электрических устройств, находящихся под напряжением (повышенном их нагреве, появлении искрения, запаха гари, задымления), участнику следует немедленно сообщить о случившемся экспертам. Выполнение задания продолжить только после устранения возникшей неисправности.

4.2 В случае возникновения у участника плохого самочувствия или получения травмы сообщить об этом эксперту.

4.3 При возникновении пожара необходимо немедленно оповестить главного эксперта и экспертов. Приложить усилия для исключения состояния страха и паники.

5. Требования по технике безопасности по окончании работы.

5.1. Рабочее место убрано, инструмент вымыт и оставлен на рабочем месте. Материалы оставлены на специально отведенном столе с материалами. Электрооборудование выключено.

5.2. Задание и отчет оставлены на рабочем месте.

Организационные требования:

1. Технический эксперт вносит необходимые дополнения в инструкцию по технике безопасности и охране труда (далее – Инструкция) с учетом особенностей ЦПДЭ. Дополнения необходимо оформить не позднее подготовительного дня перед началом экзамена. Инструкция должна включать следующие аспекты:

- специфические операции и виды работ, выполняемые на конкретном оборудовании, с указанием его марок;
- особенности расположения эвакуационных выходов;
- расположение санитарных комнат;
- иные важные моменты, которые не были включены в базовую инструкцию КОД.

2. Технический эксперт под подпись знакомит главного эксперта, членов экспертной группы, обучающихся с требованиями охраны труда и безопасности производства.

3. Все участники ДЭ должны соблюдать установленные требования по охране труда и производственной безопасности, выполнять указания технического эксперта по соблюдению указанных требований.

3.6. Образец задания

Задание ДЭ представляет собой сочетание модулей в зависимости от вида аттестации и уровня ДЭ. Продолжительность выполнения каждого модуля задания представлена в таблице № 9.

Таблица № 9

Модули	Вид деятельности / Вид профессиональной деятельности	Продолжительность выполнения Модуля / совокупности Модулей и общее время на выполнение задания
		ГИА ДЭ БУ
Модуль 1	Аналитическая и художественно-исполнительская деятельность	3 ч. 00 мин
	Максимальная продолжительность демонстрационного экзамена:	3 ч. 00 мин

Образец задания для ГИА ДЭ БУ Модуль 1. Аналитическая и художественно-исполнительская деятельность

Задание 1:

Применить навыки, знания и умения проведения предреставрационного этапа работ и сбора исходной информации.

Заполнить соответствующие заданию модуля составляющие документации в предоставленном отчете (Приложение 1).

1. Определить технико-технологические характеристики, поступившего в реставрацию художественного произведения, отразить полученные данные в отчете (Приложение 1).

2. Определить разрушения поступившего в реставрацию художественного произведения, отразить полученные о состоянии данные в отчете (Приложение 1).

Задание 2:

Выполнить практическую задачу, соответствующую заданию модуля.

Заполнить соответствующие заданию модуля составляющие документации в предоставленном отчете. Задание выполняется вручную с помощью предоставленных материалов.

При выполнении задания авторской живописи не должны быть нанесены дополнительные повреждения.

1. На основании технического задания и анализа результатов исследований, определить решения по восполнению утрат грунта произведения масляной живописи.

2. Составить необходимые на данном этапе реставрационные составы, растворы и клеи.

3. Подвести в месте утраты и обработать реставрационный грунт.

4. Основные этапы реставрационных работ с указанием метода, технологии, используемые при работе над произведением материалы и инструменты, отразить в отчете (Приложение 1).

5. На основании технического задания и анализа результатов исследований, определить решения по восполнению утрат красочного слоя масляной живописи.

6. Составить необходимые на данном этапе реставрационные составы и растворы.

7. Восполнить утрату красочного слоя, тонировка выполняется акварельными красками.

8. Основные этапы реставрационных работ с указанием метода, технологии, используемые при работе над произведением материалы и инструменты, отразить в отчете (Приложение 1)

Необходимые приложения:

Прил_1_ОЗ_КОД 54.02.04-01-2026.docx

Прил_2_ОЗ_КОД 54.02.04-01-2026.pdf

Инструкции для ГЭ: необходимо проверить соответствие повреждений картины на указания в Приложении 2 к каждому варианту. Для каждого варианта определены свои области и размеры повреждений. Приложение 2 предназначено только для главного, технического эксперта, а также для экспертов группы оценки.

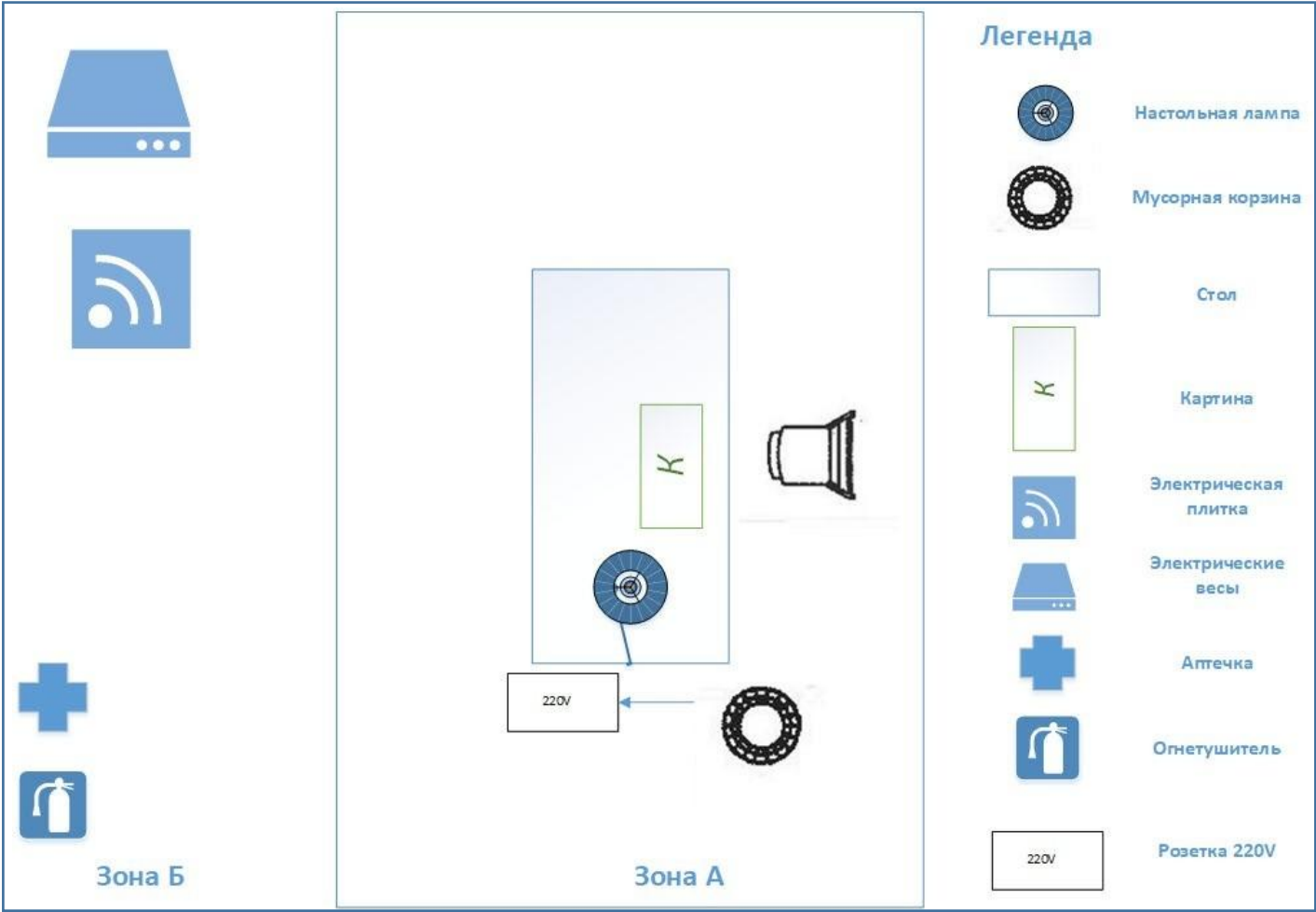
Программа проведения реставрационных работ заполняется при выполнении задания базового уровня.

Инструкции для ТЭ: В приложениях представлена картина. Повреждения наносятся техническим экспертом в день сдачи экзамена. Области и размеры повреждений указываются в Приложении 2 для каждого варианта.

Картина- задание ГИА/ДЭ БУ. Размер 30* 20. Повреждения наносятся техническим экспертом в день сдачи экзамена. Повреждения указаны в Приложении 2 для каждого варианта. Приложение 2 предназначено только для главного, технического эксперта, а так же для экспертов группы оценки.



Примерный план застройки площадки ДЭ БУ, проводимого в рамках ГИА



Тематика дипломных работ (ДР)

№ п/п	Наименование темы дипломной работы	Наименование профессионального модуля, отражаемого в работе
1	Реставрация картины, пейзаж. Копия живописного полотна	ПМ.01 «Аналитическая и художественно-исполнительная деятельность»
2	Реставрация картины, портрет. Копия живописного полотна	
3	Реставрация картины, натюрморт. Копия живописного полотна	
4	Реставрация иконы. Копия живописного полотна	
5	Реставрация иконы. Копия иконы	
6	Реставрация картины, пейзаж. Копия иконы	
7	Реставрация картины на деревянной основе. Копия живописного полотна	
8	Реставрация картины на деревянной основе. Копия живописного полотна	
9	Реставрация картины XX века. Копия живописного полотна	
10	Реставрация иконы XX века. Копия живописного полотна	
11	Реставрация иконы конца XIX – начала XX века. Копия живописного полотна	
12	Реставрация картины конца XIX – начала XX века. Копия живописного полотна	
13	Реставрация картины XXI века. Копия живописного полотна	
14	Реставрация иконы XXI века. Копия живописного полотна	
15	Реставрация иконы XIX века. Копия живописного полотна	
16	Реставрация картины XIX века. Копия живописного полотна	
17	Реставрация деревянного панно. Копия живописного полотна	
18	Реставрация потолочного плафона. Копия живописного полотна	