


Министерство науки и высшего образования Российской Федерации
федеральное государственное бюджетное образовательное учреждение высшего образования
**«САНКТ-ПЕТЕРБУРГСКИЙ ГОСУДАРСТВЕННЫЙ УНИВЕРСИТЕТ
ПРОМЫШЛЕННЫХ ТЕХНОЛОГИЙ И ДИЗАЙНА»**
Инженерная школа одежды
(наименование колледжа)

СОГЛАСОВАНО
Председатель ГК
 Е.В. Фуфаева

УТВЕРЖДАЮ
Первый проректор,
проректор по учебной работе
А.Е. Рудин

**Программа
государственной итоговой аттестации**

Код, наименование специальности:	29.02.10 Конструирование, моделирование и технология изготовления изделий легкой промышленности (по видам)
Направленность:	Швейные изделия
Квалификация выпускника:	Технолог - конструктор
Уровень образования:	Среднее профессиональное образование
Форма обучения:	Очная

Программа рассмотрена и принята на заседании
Педагогического совета колледжа
протокол № 1 от 03.09.2025

Санкт-Петербург
2025

Программа государственной итоговой аттестации составлена
в соответствии с федеральным государственным образовательным стандартом
среднего профессионального образования по специальности **29.02.10**
Конструирование, моделирование и технология
изготовления изделий легкой промышленности (по видам)", утверждённым
приказом Министерства просвещения Российской Федерации от **14.06.2022 N 443 (ред.**
от 03.07.2024)

Составитель(и): Софьянникова Н.В.

Председатель цикловой
комиссии: Софьянникова Н.В.

СОГЛАСОВАНИЕ:

Директор колледжа,
реализующего образовательную
программу: Вершигора А.В.

Методический отдел: Ястребова С.А.

СОДЕРЖАНИЕ

1. ОБЩИЕ ПОЛОЖЕНИЯ.....
2. СТРУКТУРА И СОДЕРЖАНИЕ
3. УСЛОВИЯ РЕАЛИЗАЦИИ
4. ОЦЕНКА РЕЗУЛЬТАТОВ
ПРИЛОЖЕНИЯ.....

1. ОБЩИЕ ПОЛОЖЕНИЯ

Программа государственной итоговой аттестации (ГИА) выпускников по специальности 29.02.10 «Конструирование, моделирование и технология изготовления изделий легкой промышленности (по видам)» разработана в соответствии с требованиями:

- Федерального закона «Об образовании в Российской Федерации» №273-ФЗ от 29 декабря 2012г. (в актуальной редакции);

- Приказа Министерства просвещения Российской Федерации «Об утверждении порядка проведения государственной итоговой аттестации по образовательным программам среднего профессионального образования» от 8.11.2021 г. № 800(в актуальной редакции);

- Приказа Министерства просвещения Российской Федерации «Об утверждении Порядка организации и осуществления образовательной деятельности по образовательным программам среднего профессионального образования» от 24.08.2022 г. № 762 (в актуальной редакции);

- Приказа Министерства просвещения Российской Федерации «Об операторе демонстрационного экзамена базового и профильного уровней по образовательным программам среднего профессионального образования» от 17.04.2023 г. № 285;

- Федерального государственного образовательного стандарта среднего профессионального образования по специальности 29.02.10 «Конструирование, моделирование и технология изготовления изделий легкой промышленности (по видам)» утвержденного приказом Министерства просвещения Российской Федерации от 14.06.2022 N 443 (ред. от 03.07.2024);

- нормативного акта СПбГУПТД «Положение о государственной итоговой аттестации по образовательным программам среднего профессионального образования».

1.1 Место ГИА в структуре образовательной программы

ГИА является завершающим этапом освоения образовательной программы (далее ОП), частью оценки качества освоения программы подготовки специалистов среднего звена по специальности 29.02.10 «Конструирование, моделирование и технология изготовления изделий легкой промышленности (по видам)» и является обязательной процедурой для выпускников, завершающих её освоение.

К ГИА допускается обучающийся, не имеющий академической задолженности и в полном объеме выполнивший учебный план по образовательной программе.

1.2. Цели и задачи ГИА

Целью государственной итоговой аттестации является определение соответствия результатов освоения обучающимися ОП требованиям ФГОС СПО по специальности 29.02.10 «Конструирование, моделирование и технология изготовления изделий легкой промышленности (по видам)».

Задачей ГИА является оценка степени и уровня освоения обучающимся ОП, характеризующая его подготовленность к самостоятельному выполнению определенных видов профессиональной деятельности.

1.3 Результаты освоения ОП

В результате освоения ОП у выпускника должны быть сформированы следующие общие (таблица 1), а также профессиональные компетенции (таблица 2) в соответствии с видами деятельности, предусмотренными ОП согласно выбранной квалификации.

Таблица 1 – Общие компетенции (далее - ОК)

Код компетенции	Формулировка компетенции
ОК 01	Выбирать способы решения задач профессиональной деятельности, применительно к различным контекстам
ОК 02	Использовать современные средства поиска, анализа и интерпретации информации и информационные технологии для выполнения задач профессиональной деятельности
ОК 03	Планировать и реализовывать собственное профессиональное и личностное развитие, предпринимательскую деятельность в профессиональной сфере, использовать знания по правовой и финансовой грамотности в различных жизненных ситуациях
ОК 04	Эффективно взаимодействовать и работать в коллективе и команде.
ОК 05	Осуществлять устную и письменную коммуникацию на государственном языке Российской Федерации с учетом особенностей социального и культурного контекста.
ОК 06	Проявлять гражданско-патриотическую позицию, демонстрировать осознанное поведение на основе традиционных российских духовно-нравственных ценностей, в том числе с учетом гармонизации межнациональных и межрелигиозных отношений, применять стандарты антикоррупционного поведения.
ОК 07	Содействовать сохранению окружающей среды, ресурсосбережению, применять знания об изменении климата, принципы бережливого производства, эффективно действовать в чрезвычайных ситуациях;
ОК 08	Использовать средства физической культуры для сохранения и укрепления здоровья в процессе профессиональной деятельности и поддержания необходимого уровня физической подготовленности.
ОК 09	Пользоваться профессиональной документацией на государственном и иностранном языках.

Таблица 2 - Виды деятельности ОП (далее – ВД) и профессиональные компетенции (далее – ПК)

Формулировка ВД	Код и наименование ПК
ВД 1. Художественное проектирование швейных изделий (по выбору)	ПК 1.1 Создавать технические рисунки и эскизы изделий, модельных рядов, коллекций, с применением различных источников с учетом свойств материалов и особенностей целевого рынка. ПК 1.2 Использовать элементы и принципы дизайна при проектировании швейных изделий с учетом модных направлений, стилей, тенденций и культурных традиций. ПК 1.3 Сочетать цвета, стили, мотивы, материалы и аксессуары для создания гармоничных моделей. ПК 1.4 Создавать мудборды, трендборды с использованием

	<p>актуальных дизайнерских решений и доносить идеи до клиента, в том числе с применением компьютерной графики.</p> <p>ПК 1.5 Создавать прототипы и образцы изделий методом макетирования.</p> <p>ПК 1.6 Осуществлять авторский надзор за реализацией художественного решения модели на всех этапах производства изделий.</p>
<p>ВД 2. Конструирование и моделирование швейных изделий</p>	<p>ПК 2.1 Выполнять чертежи базовых конструкций изделий.</p> <p>ПК 2.2 Моделировать изделия различных видов на базовой основе.</p> <p>ПК 2.3 Изготавливать лекала и выполнять их градацию.</p> <p>ПК 2.4 Разрабатывать конструкторскую документацию к внедрению на проектируемое изделие.</p> <p>ПК 2.5 Осуществлять контроль за реализацией конструкторских решений модели.</p>
<p>ВД 3. Разработка технологических процессов производства швейных изделий</p>	<p>ПК 3.1 Выбирать рациональные способы технологии и технологические режимы производства швейных изделий.</p> <p>ПК 3.2 Составлять технологические карты (последовательности) выполняемых операций на новые модели швейных изделий в соответствии с нормативной документацией.</p> <p>ПК 3.3 Осуществлять подбор оборудования при разработке технологических процессов.</p> <p>ПК 3.4 Выполнять экономичные раскладки лекал.</p>
<p>ВД 4 Освоение профессии рабочего, должности служащего</p>	<p>ПК 2.5 Осуществлять контроль за реализацией конструкторских решений модели.</p> <p>ПК 3.1 Выбирать рациональные способы технологии и технологические режимы производства швейных изделий.</p> <p>ПК 3.3 Осуществлять подбор оборудования при разработке технологических процессов.</p>

1.4 Формы ГИА

Государственная итоговая аттестация выпускников проводится в форме демонстрационного экзамена и защиты дипломного проекта (работы).

Демонстрационный экзамен оценивает уровень освоения выпускником ОП и степень сформированности профессиональных умений и навыков путем проведения независимой экспертной оценки выполненных выпускником практических заданий в условиях реальных или смоделированных производственных процессов.

Демонстрационный экзамен проводится по базовому уровню, основанному исключительно на требованиях ФГОС СПО.

Дипломный проект (работа) направлен на систематизацию и закрепление знаний выпускника по специальности при решении конкретных задач, а также определение уровня подготовки выпускника к самостоятельной работе.

2 СТРУКТУРА И СОДЕРЖАНИЕ

2.1 Трудоемкость и сроки проведения

В соответствии с ФГОС СПО и учебным планом ОП объем времени на проведение ГИА составляет 216 часов (6 недель).

Демонстрационный экзамен предшествует представлению (защите) дипломного проекта (работы).

2.2 Содержание ГИА

2.2.1 Демонстрационный экзамен (ДЭ)

ДЭ проводится с использованием единых оценочных материалов, разрабатываемых федеральным государственным бюджетным учреждением дополнительного профессионального образования «Институт развития профессионального образования» (далее - Оператор), включающих в себя конкретные комплекты оценочной документации (далее – КОД).

КОД включает комплекс требований для проведения ДЭ, перечень оборудования и оснащения, расходных материалов, средств обучения и воспитания, примерный план застройки площадки ДЭ, требования к составу экспертных групп, участвующих в оценке заданий экзамена, инструкции по технике безопасности, а также образцы заданий.

Задания ДЭ включают в себя комплексные практические задачи, моделирующие профессиональную деятельность и выполняемые в режиме реального времени.

Оценивание результатов выполнения заданий ДЭ осуществляется членами экспертной группы в соответствии с требованиями оценочных материалов, используемых при проведении ДЭ.

Шкала перевода баллов, выставленных экспертами в ходе оценивания результатов выполнения задания ДЭ, устанавливается СПбГУПТД самостоятельно и представлена в разделе 4.

КОД из банка оценочных материалов Оператора, размещенного на его официальном сайте в информационно-телекоммуникационной сети «Интернет» (<https://bom.firpo.ru/>), используемый для проведения ДЭ, представлен в **Приложении 1**.

2.2.2 Дипломный проект (работа) (ДР)

ДР имеет практико-ориентированный характер и соответствует содержанию одного или нескольких профессиональных модулей ОП. Перечень тем ДР разрабатывается преподавателями дисциплин профессионального цикла, междисциплинарных курсов совместно со специалистами предприятий или организаций, направление деятельности которых соответствует области профессиональной деятельности, к которой готовятся выпускники, и рассматривается цикловой комиссией по дисциплинам профессионального цикла ОП. После обсуждения на заседании педагогического совета колледжа с участием председателя государственной экзаменационной комиссии (далее – ГЭК) перечень тем ДР утверждается приказом ректора СПбГУПТД. Примерный перечень тем ДР и соответствующих им профессиональных модулей приведен в **Приложении 2**.

ДР оформляется в виде пояснительной записки.

Пояснительная записка должна в краткой и четкой форме раскрывать тему ДР, ее актуальность, новизну, содержать необходимые расчеты, описание проведенных работ, их анализ и выводы, сопровождаться иллюстрациями, графиками, эскизами и т. д. Содержание пояснительной записки должно быть изложено на 40-50 страницах текста, отпечатанного 14 кеглем через один интервал.

Структурными элементами пояснительной записки ДР являются:

- титульный лист;
- лист с заданием на ДР;

- реферат;
- содержание;
- введение;
- основная часть (в соответствии с утверждённым заданием на ДР);
- заключение;
- список использованных источников;
- приложения (при необходимости).

Титульный лист является первой страницей пояснительной записки и оформляется на типовом бланке.

Лист с заданием на ДР является второй страницей пояснительной записки и оформляется на бланке установленной формы с указанием даты выдачи задания, его содержания, сроков выполнения и даты сдачи законченной ДР.

Содержание остальных структурных элементов должно соответствовать требованиями ГОСТ 7.32-2017 «Межгосударственный стандарт. Система стандартов по информации, библиотечному и издательскому делу. Отчет о научно-исследовательской работе. Структура и правила оформления».

Стиль написания – безличный монолог, т.е. изложение, ведется от третьего лица, множественного числа.

Во всей ДР должно соблюдаться единообразие терминов, обозначений и условных сокращений.

В список литературы необходимо включать только те источники, которые использовались при подготовке ДР и на которые в ней имеются ссылки.

При написании текста ДР необходимо следовать требованиям ГОСТ 7.32-2017.

Графический материал нужно оформлять согласно требованиям ГОСТ 2.104-2006 «Единая система конструкторской документации. Основные надписи», ГОСТ 2.109-73 «Единая система конструкторской документации. Основные требования к чертежам».

При составлении списка использованных источников необходимо следовать требованиям ГОСТ Р 7.0.100-2018 «Система стандартов по информации, библиотечному и издательскому делу. Библиографическая запись. Библиографическое описание. Общие требования и правила составления».

3 УСЛОВИЯ РЕАЛИЗАЦИИ ПРОГРАММЫ

3.1 Общие требования к организации и проведению

ГИА проводится государственными экзаменационными комиссиями (ГЭК), которые создаются СПбГУПТД по каждой укрупненной группе специальностей либо по отдельным специальностям среднего профессионального образования и формируются из числа педагогических работников СПбГУПТД, лиц, приглашенных из сторонних организаций, в том числе педагогических работников, представителей работодателей или их объединений, направление деятельности которых соответствует области профессиональной деятельности, к которой готовятся выпускники.

ГЭК возглавляет председатель, который организует и контролирует ее деятельность, обеспечивает единство требований, предъявляемых к выпускникам, участвует в обсуждении программы ГИА.

Оценку выполнения заданий ДЭ осуществляет экспертная группа, возглавляемая главным экспертом. Количество экспертов, входящих в состав экспертной группы, определяется СПбГУПТД на основе условий, указанных в КОД для ДЭ. Не допускается участие в оценивании заданий ДЭ экспертов, принимавших участие в обучении студентов или представляющих СПбГУПТД.

Защита ДР включает:

- доклад студента (не более 10 минут) с демонстрацией презентации;
- вопросы членов комиссии;
- ответы студента;
- оглашение отзыва или выступление руководителя ДР.

Общая продолжительность защиты ДР – до 30 минут.

Иные требования к организации и проведению аттестационных испытаний ГИА, включая вопросы подачи и рассмотрения апелляций, а также условия осуществления ГИА для выпускников из числа лиц с ограниченными возможностями здоровья, приведены в нормативном акте СПбГУПТД «Положение о государственной итоговой аттестации по образовательным программам среднего профессионального образования».

3.2 Требования к минимальному материально-техническому обеспечению

Перечень необходимого материально-технического обеспечения ДЭ приводится в КОД.

Выполнение ДР предполагает наличие кабинета для его подготовки. Оборудование кабинета включает:

- рабочее место для консультанта-преподавателя;
- компьютер, принтер;
- рабочие места для обучающихся;
- лицензионное программное обеспечение общего и специального назначения;
- комплект учебно-методической документации.

Для представления (защиты) ДР предусматривается кабинет, оснащенный:

- рабочим местом для членов ГЭК;
- компьютером, мультимедийным проектором, экраном;
- лицензионным программным обеспечением общего и специального назначения.

4. ОЦЕНКА РЕЗУЛЬТАТОВ

Результаты ГИА по каждой из форм проведения определяются академическими оценками «отлично», «хорошо», «удовлетворительно», «неудовлетворительно» и объявляются после оформления в установленном порядке протоколов заседаний экспертной группы и ГЭК.

Уровень выполнения заданий ДЭ оценивается баллами, которые выставляются в соответствии с методикой, приведенной в КОД.

Перевод баллов в академические оценки осуществляется на основе данных таблицы 3.

Таблица 3 - Перевод баллов за ДЭ в академическую оценку

Оценка	неудовлетворит	удовлетвори- тельно	хорошо	отлично
Отношение полученного количества баллов по ДЭ к максимально возможному	0,00 – 49,99 %	50 - 64, 99 %	65,00 - 89,99 %	90 - 100%
Интервал в баллах за ДЭ базового уровня	0 – 24,9	25 – 32,4	32,5 - 44,9	45 – 50

Оценка уровня выполнения и защиты ДР осуществляется на основе следующих критериев.

«Отлично» выставляется если:

- работа выполнена в соответствии с заданием в полном объеме, содержит правильно изложенную теоретическую базу, глубокий анализ проблемы, критический разбор деятельности предприятия (организации) (при наличии), характеризуется логичным, последовательным изложением материала с соответствующими выводами и обоснованными предложениями;
- имеет положительный отзыв руководителя;
- при защите работы студент показывает глубокие знания вопросов темы, свободно оперирует данными, вносит обоснованные предложения по улучшению деятельности предприятия (организации) (при наличии), эффективному использованию ресурсов (при наличии), во время доклада использует иллюстративные материалы (таблицы, схемы, графики и т. п.) или раздаточный материал, убедительно отвечает на поставленные вопросы.

«Хорошо»:

- работа выполнена в соответствии с заданием в полном объеме, содержит правильно изложенную теоретическую базу, достаточно подробный анализ проблемы и критический разбор деятельности предприятия (организации) (при наличии), характеризуется последовательным изложением материала с соответствующими выводами, однако с не вполне обоснованными предложениями;
- имеет положительный отзыв руководителя;
- при защите студент показывает знания вопросов темы, правильно оперирует данными, вносит не всегда обоснованные предложения по улучшению деятельности предприятия (организации) (при наличии), эффективному использованию ресурсов (при наличии), во время доклада использует иллюстративные материалы (таблицы, схемы, графики и т. п.) или раздаточный материал, без особых затруднений отвечает на поставленные вопросы.

«Удовлетворительно»:

- работа выполнена в соответствии с заданием в полном объеме, содержит теоретический раздел, базируется на практическом материале, но отличается поверхностным анализом и недостаточно критическим разбором деятельности предприятия (организации) (при наличии), в ней просматривается непоследовательность изложения материала, представленные предложения недостаточно обоснованы;

- в отзыве руководителя имеются замечания по содержанию работы и методике анализа;
- при защите студент проявляет неуверенность, показывает слабое знание вопросов темы, не дает полного, аргументированного ответа на заданные вопросы.

«Неудовлетворительно»:

- работа выполнена не в соответствии с заданием и (или) не в полном объеме, не содержит анализа и практического разбора деятельности предприятия (организации) (при наличии);
- не имеет выводов либо они носят декларативный характер;
- в отзыве руководителя имеются существенные критические замечания;
- при защите студент затрудняется отвечать на поставленные вопросы по теме, или допускает существенные ошибки, к защите на недостаточном уровне подготовлены иллюстративные материалы или раздаточный материал.

По результатам ГИА ГЭК выставляет оценку, которая вычисляется как средняя арифметическая из академических оценок за ДЭ и ДР с округлением до целого значения в большую сторону. При получении оценки «неудовлетворительно» по одному из аттестационных испытаний студент считается непрошедшим ГИА.

КОД

из банка оценочных материалов Оператора, размещенного на его официальном сайте в информационно-телекоммуникационной сети «Интернет» (<https://bom.firpo.ru/>), используемый для проведения ДЭ

Комплект оценочной документации
Технолог-конструктор (Швейные изделия)
29.02.10-3-2026

Код и наименование профессии (специальности) среднего профессионального образования	29.02.10 Конструирование, моделирование и технология изготовления изделий легкой промышленности (по видам)
Наименование квалификации (наименование направленности)	Технолог-конструктор (Швейные изделия)
Федеральный государственный образовательный стандарт среднего профессионального образования по профессии (специальности) среднего профессионального образования (ФГОС СПО):	ФГОС СПО по специальности 29.02.10 Конструирование, моделирование и технология изготовления изделий легкой промышленности (по видам), утвержденный приказом Минпросвещения России от 14.06.2022 № 443
Виды аттестации:	Государственная итоговая аттестация
Уровни демонстрационного экзамена:	Базовый
Шифр комплекта оценочной документации:	КОД 29.02.10-3-2026

1. СПИСОК ИСПОЛЬЗУЕМЫХ СОКРАЩЕНИЙ

ГИА	- государственная итоговая аттестация
ДЭ	- демонстрационный экзамен
ДЭ БУ	- демонстрационный экзамен базового уровня
КОД	- комплект оценочной документации
ОК	- общая компетенция
ОМ	- единый оценочный материал
ПК	- профессиональная компетенция
СПО	- среднее профессиональное образование
ФГОС СПО	- федеральный государственный образовательный стандарт среднего профессионального образования, на основе которого разработан комплект оценочной документации
ЦПДЭ	- центр проведения демонстрационного экзамена

2. СТРУКТУРА КОД

Структура КОД включает:

1. комплекс требований для проведения демонстрационного экзамена;
2. перечень оборудования и оснащения, расходных материалов, средств обучения и воспитания;
3. примерный план застройки площадки ДЭ;
4. требования к составу экспертных групп;
5. инструкции по технике безопасности;
6. образец задания.

3. КОД

3.1 Комплекс требований для проведения ДЭ

Применимость КОД. Настоящий КОД предназначен для организации и проведения ДЭ (уровней ДЭ) в рамках видов аттестаций по образовательным программам СПО, указанным в таблице № 1.

Таблица № 1

Вид аттестации	Уровень ДЭ
ГИА	Базовый уровень

КОД в части ГИА ДЭ БУ разработан на основе требований к результатам освоения образовательной программы СПО, установленных в соответствии с ФГОС СПО.

Общие организационные требования:

1. ДЭ направлен на определение уровня освоения выпускником материала, предусмотренного образовательной программой, и степени сформированности профессиональных умений и навыков путем проведения независимой экспертной оценки выполненных выпускником практических заданий в условиях реальных или смоделированных производственных процессов.

2. ДЭ в рамках ГИА проводится с использованием КОД, включенных образовательными организациями в программу ГИА.

3. Задания ДЭ доводятся до главного эксперта в день, предшествующий дню начала ДЭ.

4. Образовательная организация обеспечивает необходимые технические условия для обеспечения заданиями во время ДЭ обучающихся, членов ГЭК, членов экспертной группы.

5. ДЭ проводится в ЦПДЭ, представляющем собой площадку, оборудованную и оснащенную в соответствии с КОД.

6. ЦПДЭ может располагаться на территории образовательной организации, а при сетевой форме реализации образовательных программ — также на территории иной организации, обладающей необходимыми ресурсами для организации ЦПДЭ.

7. Обучающиеся проходят ДЭ в ЦПДЭ в составе экзаменационных групп.

8. Образовательная организация знакомит с планом проведения ДЭ обучающихся, сдающих ДЭ, и лиц, обеспечивающих проведение ДЭ, в срок не позднее чем за 5 рабочих дней до даты проведения экзамена.

9. Количество, общая площадь и состояние помещений, предоставляемых для проведения ДЭ, должны обеспечивать проведение ДЭ в соответствии с КОД.

10. Не позднее чем за один рабочий день до даты проведения ДЭ главным экспертом проводится проверка готовности ЦПДЭ в присутствии членов экспертной группы, обучающихся, а также технического эксперта, назначаемого организацией, на территории которой расположен ЦПДЭ, ответственного за соблюдение установленных норм и правил охраны труда и техники безопасности.

11. Главным экспертом осуществляется осмотр ЦПДЭ, распределение обязанностей между членами экспертной группы по оценке выполнения заданий ДЭ, а также распределение рабочих мест между обучающимися с использованием способа случайной выборки. Результаты распределения обязанностей между членами экспертной группы и распределения рабочих мест между обучающимися фиксируются главным экспертом в соответствующих протоколах.

12. Обучающиеся знакомятся со своими рабочими местами, под руководством главного эксперта также повторно знакомятся с планом проведения ДЭ, условиями оказания первичной медицинской помощи в ЦПДЭ. Факт ознакомления отражается главным экспертом в протоколе распределения рабочих мест.

13. Допуск обучающихся в ЦПДЭ осуществляется главным экспертом

на основании документов, удостоверяющих личность.

14. Образовательная организация обязана не позднее чем за один рабочий день до дня проведения ДЭ уведомить главного эксперта об участии в проведении ДЭ тьютора (ассистента).

15. Для выполнения заданий данного комплекта оценочной документации не предусматривается наличие (присутствие) добровольцев (волонтеров).

Требование к продолжительности ДЭ. Продолжительность ДЭ зависит от вида аттестации, уровня ДЭ (таблица № 2).

Таблица № 2

Вид аттестации	Уровень ДЭ	Составная часть КОД (инвариантная/вариативная)	Продолжительность ДЭ
ГИА	базовый	Инвариантная часть	3 ч. 00 мин.

Требования к содержанию КОД. Единое базовое ядро содержания КОД (таблица № 3) сформировано на основе вида деятельности (вида профессиональной деятельности) в соответствии с ФГОС СПО и является общей содержательной основой заданий ДЭ вне зависимости от вида аттестации и уровня ДЭ.

Таблица № 3

ЕДИНОЕ БАЗОВОЕ ЯДРО СОДЕРЖАНИЯ КОД		
Вид деятельности/ Вид профессиональной деятельности	Перечень оцениваемых ОК/ПК	Перечень оцениваемых умений, навыков (практического опыта)
Художественное проектирование швейных изделий (по выбору)	ПК. Создавать технические рисунки и эскизы изделий, модельных рядов, коллекций, с применением различных источников с учетом свойств материалов и особенностей целевого рынка	Умение: выполнять эскизы в соответствии с тематикой проекта, свойствами материалов, конструктивным решением изделий, целевой аудиторией
	ОК. Выбирать способы решения задач профессиональной деятельности применительно к различным контекстам	Умение: владеть актуальными методами работы в профессиональной и смежных сферах
		Умение: реализовывать составленный план

Содержательная структура КОД представлена в таблице № 4.

Таблица № 4

Вид деятельности / Вид профессиональной деятельности	Перечень оцениваемых ОК, ПК	Перечень оцениваемых умений, навыков (практического опыта)	ГИА ДЭ БУ	№ Модуля
Художественное проектирование швейных изделий (по выбору)	ПК. Создавать технические рисунки и эскизы изделий, модельных рядов, коллекций, с применением различных источников с учетом свойств материалов и особенностей целевого рынка	Умение: выполнять эскизы в соответствии с тематикой проекта, свойствами материалов, конструктивным решением изделий, целевой аудиторией	■	1
	ОК. Выбирать способы решения задач профессиональной деятельности применительно к различным контекстам	Умение: владеть актуальными методами работы в профессиональной и смежных сферах	■	1
		Умение: реализовывать составленный план	■	1
Конструирование и моделирование швейных изделий (по выбору)	ПК. Моделировать изделия различных видов на базовой основе	Практический опыт: построения модельных конструкций изделий различных видов, силуэтных форм и покроев рукава	■	2
		Умение: использовать методы конструктивного моделирования	■	2
	ПК. Изготавливать лекала и выполнять их градацию	Умение: разрабатывать лекала деталей швейных изделий	■	2
		Умение: осуществлять проверку качества изготовленных лекал	■	2
	ПК. Разрабатывать конструкторскую документацию к внедрению на проектируемое изделие	Практический опыт: определения соответствия измерений готовой модели изделия размерам используемых лекал	■	2

		Умение: составлять спецификацию лекал деталей изделия	■	2
	ПК. Осуществлять контроль за реализацией конструкторских решений модели	Практический опыт: определения соответствия лекал изделия модели или эскизу	■	2
		Умение: определять методы формообразования изделия по модели или эскизу	■	2

Перечень модулей в зависимости от вида аттестации и уровня ДЭ

№ Модуля	Наименование выполняемой задачи	ГИА ДЭ БУ
Модуль 1	Художественное проектирование швейных изделий	■
Модуль 2	Конструирование и моделирование швейных изделий	■

Требования к оцениванию. Распределение значений максимальных баллов (таблица № 5) зависит от вида аттестации, уровня ДЭ, составной части КОД.

Таблица № 5

Вид аттестации	Уровень ДЭ	Составная часть КОД (инвариантная/ вариативная часть)	Максимальный балл
ГИА	ДЭ БУ	Инвариантная часть	50 из 50

Распределение баллов по критериям оценивания для ДЭ БУ в рамках ГИА представлено в таблице № 6.

Таблица № 6

№ п/п	Вид деятельности /Вид профессиональной деятельности	Критерий оценивания	Баллы
1	Художественное проектирование швейных изделий (по выбору)	Создание технических рисунков и эскизов изделий, модельных рядов, коллекций, с применением различных источников с учетом свойств материалов и особенностей целевого рынка	17,00
		Выбор способов решения задач профессиональной деятельности применительно к различным контекстам	8,00
2	Конструирование и моделирование швейных изделий (по выбору)	Осуществление контроля за реализацией конструкторских решений модели	8,00
		Разработка конструкторской документации к внедрению на проектируемое изделие	4,00
		Моделирование изделий различных видов на базовой основе	6,00
		Изготовление лекал и выполнение их градации	7,00
ИТОГО			50,00

3.2 Перечень оборудования и оснащения, расходных материалов, средств обучения и воспитания

Перечень оборудования и оснащения, расходных материалов, средств обучения и воспитания в зависимости от вида аттестации, уровня ДЭ представлен в таблице № 7

Перечень оборудования и оснащения, расходных материалов, средств обучения и воспитания может быть дополнен образовательной организацией с целью создания необходимых условий для участия в ДЭ обучающихся из числа лиц с ограниченными возможностями здоровья и обучающихся из числа детей-инвалидов и инвалидов.

Таблица № 7

1. Зоны площадки						
Наименование зоны площадки				Код зоны площадки		
Рабочее место участника				А		
Общая зона				Б		
Рабочее место экспертов / Главного эксперта				В		
2. Инфраструктура рабочего места участника ДЭ						
№	Наименование	Минимальные (рамочные) технические характеристики	ОКПД-2	Расчет кол-ва (На 1 раб. место/На 1 участника)	Количество	Единица измерения
					ГИА ДЭ БУ	
Перечень оборудования						
1.	Специализированный раскройный стол	На усмотрение образовательной организации	28.94	На 1 раб. место	1	шт
2.	Стул	На усмотрение образовательной организации	31.01.11	На 1 раб. место	1	шт
3.	Манекен мягкий портновский женский	Размер 44. Манекен на подставке. Обтяжка – 100% хлопок с нанесенными основными конструкторскими линиями баланса	32.99.53	На 1 раб. место	1	шт

4.	Универсальная швейная машина	Прямошвейная швейная машина, одноигольная машина челночного стежка	28.94.24	На 1 раб. место	1	шт
5.	Стул для работы за швейной машиной без колес с регулировкой по высоте	На усмотрение образовательной организации	31.01.11	На 1 раб. место	1	шт
6.	Гладильная доска	Складная гладильная доска с регулятором по высоте	31.09.11	На 1 раб. место	1	шт
7.	Утюг с парогенератором	Емкость не менее 1,5 литра. Напряжение: 220В	27.51.23	На 1 раб. место	1	шт
8.	Колодка портновская «Утюжок двусторонний»	На усмотрение образовательной организации	28.94.15	На 1 раб. место	1	шт
9.	Колодка портновская «Рукав узкий»	На усмотрение образовательной организации	28.94.15	На 1 раб. место	1	шт
10.	Светильник для промышленных швейных машин	На усмотрение образовательной организации	27.40.22	На 1 раб. место	1	шт
Перечень инструментов						
1.	Сантиметровая лента	На усмотрение образовательной организации	26.51.33	На 1 раб. место	1	шт
2.	Ножницы для раскроя ткани	На усмотрение образовательной организации	25.71.11	На 1 раб. место	1	шт
3.	Ножницы для бумаги	На усмотрение образовательной организации	25.71.11	На 1 раб. место	1	шт
4.	Грузики для прижима ткани	На усмотрение образовательной организации	25.99.29	На 1 раб. место	15	шт
5.	Линейка треугольник с прямым углом	С одной стороной не менее 55 см	26.51.33	На 1 раб. место	1	шт
6.	Криволинейные портновские лекала	Пластмассовое лекало длиной прямого края не менее 40 см	26.51.33	На 1 раб. место	1	шт
7.	Набор лекал для оформления линий	В набор входят лекала трёх размеров	22.29.25	На 1 раб. место	1	набор
8.	Игольница	На усмотрение образовательной организации	25.93.18	На 1 раб. место	1	шт

9.	Игла для шитья ручная	На усмотрение образовательной организации	25.93.18	На 1 раб. место	1	шт
10.	Наперсток	На усмотрение образовательной организации	25.93.18	На 1 раб. место	1	шт
11.	Ножницы для распарывания швов, обрезки ниток	На усмотрение образовательной организации	25.71.11	На 1 раб. место	1	шт
12.	Набор для уборки: совок и щетка	На усмотрение образовательной организации	32.91.11	На 1 раб. место	1	набор
13.	Мусорная корзина	На усмотрение образовательной организации	22.22.13	На 1 раб. место	1	шт
Перечень расходных материалов						
1.	Ткань для макетирования	Бязь или бомуль ширина 150 см	13.20.20	На 1 участника	2	м
2.	Бумага для плоттера	Плотность бумаги не менее 80 г/м ² ; Ширина 914 мм	17.12.14	На 1 участника	2	м
3.	Булавки портновские	На усмотрение образовательной организации	25.93.18	На 1 участника	50	шт
4.	Мелок портновский	На усмотрение образовательной организации	32.99.15	На 1 участника	1	шт
5.	Нитки белые	Волокнистый состав - полиэстер 100%	13.10.85	На 1 участника	1	шт
6.	Нитки цветные	Волокнистый состав - полиэстер 100%	13.10.85	На 1 участника	1	шт
7.	Карандаш простой	Мягкие, средней мягкости и твердые (Н/НВ/В/2В/6В)	32.99.15	На 1 участника	3	шт
8.	Точилка/канцелярский нож для заточки карандашей	На усмотрение образовательной организации	25.71.13	На 1 участника	1	шт
9.	Шариковая ручка	Цвет чернил - синий	32.99.12	На 1 участника	1	шт
10.	Ластик	На усмотрение образовательной организации	20.17.10	На 1 участника	1	шт

11.	Скотч	На усмотрение образовательной организации	13.20.20	На 1 участника	1	шт
12.	Бумага	Офисная, формат А4, плотность от 80 г / м2	17.12.14	На 1 участника	10	лист
13.	Калька	Калька под карандаш, ширина от 640мм	17.12.60	На 1 участника	3	м
14.	Калька	Калька под карандаш, размер А4	17.12.60	На 1 участника	1	лист
15.	Иглы машинные	В соответствии с типом оборудования, установленного на площадке	25.93.18	На 1 участника	1	шт
16.	Линер (гелевая ручка)	Набор разной толщины на усмотрение образовательной организации	32.99.12	На 1 участника	1	набор
Оснащение средствами, обеспечивающими охрану труда и технику безопасности						
1.	Коврик диэлектрический	Для утолжительного стола. На усмотрение образовательной организации	22.19.72	На 1 раб. место	1	шт

3. Инфраструктура общего (коллективного) пользования участниками ДЭ

	Наименование	Минимальные (рамочные) технические характеристики	ОКПД-2	Расчет кол-ва (На кол-во участников /На кол-во раб. мест/ На всю площадку)	Количество мест/ участников	Количество	Единица измерения
						ГИА ДЭ БУ	
Перечень оборудования							
1.	Оборудование для отсчёта времени	На усмотрение образовательной организации	26.52.28	На всю площадку	-	1	шт
2.	Стул	На усмотрение образовательной организации	31.01.11	На всю площадку	-	5	шт
Перечень инструментов							
1.	Не требуется	-	-	-	-	-	-
Перечень расходных материалов							

1.	Не требуется	-	-	-	-	-
Оснащение средствами, обеспечивающими охрану труда и технику безопасности						
1.	Аптечка	Оснащение не менее, чем по приказу Минздрава РФ от 24 мая 2024 г. № 262н «Об утверждении требований к комплектации аптечки для оказания работниками первой помощи пострадавшим с применением медицинских изделий	21.20.24	На всю площадку	-	1 шт
2.	Огнетушитель	Требования не менее, чем по приказу Федерального агентства по техническому регулированию и метрологии от 24 августа 2021 № 794-ст в части ГОСТ Р 51058 Техника пожарная. Огнетушители переносные. Общие технические требования	28.29.22	На всю площадку	-	1 шт

4. Инфраструктура рабочего места главного эксперта ДЭ

№	Наименование	Минимальные (рамочные) технические характеристики	ОКПД-2	Количество	Единица измерения
				ГИА ДЭ БУ	
Перечень оборудования					
1.	Персональный компьютер в сборе / ноутбук / моноблок	На усмотрение образовательной организации	26.20	1	шт
2.	Стол	На усмотрение образовательной организации	31.01.12	1	шт
3.	Стул	На усмотрение образовательной организации	31.01.11	1	шт
4.	Многофункциональное устройство / принтер	На усмотрение образовательной организации	28.23.23	1	шт

Перечень инструментов					
1.	Ножницы для бумаги	На усмотрение образовательной организации	25.71.11	1	шт
2.	Мусорная корзина	На усмотрение образовательной организации	22.22.13	1	шт
3.	Клипборд	Формат А4	17.23.13	1	шт
Перечень расходных материалов					
1.	Бумага	Офисная, формат А4, белая, (пачка 500 л.)	17.12.14	2	пач
2.	Степлер со сменными скобами	На усмотрение образовательной организации	22.29.25	1	шт
3.	Шариковая ручка	Цвет чернил - синий	32.99.12	1	шт
4.	Карандаш простой	Чернографитный Т/ТМ	32.99.15	1	шт
5.	Линейка	На усмотрение образовательной организации	26.51.33	1	шт
6.	Ластик	На усмотрение образовательной организации	20.17.10	1	шт
Оснащение средствами, обеспечивающими охрану труда и технику безопасности					
1.	Не требуется	-	-	-	-

5. Инфраструктура рабочего места членов экспертной группы							
№	Наименование	Минимальные (рамочные) технические характеристики	ОКПД-2	Расчет кол-ва (На 1эксперта/ На кол-во экспертов/ На всех экспертов)	Количество экспертов	Количество	Единица измерения
						ГИА ДЭ БУ	
Перечень оборудования							
1.	Стол	На усмотрение образовательной организации	31.01.12	На всех экспертов	-	1	шт
2.	Стул	На усмотрение образовательной организации	31.01.11	На 1 эксперта	-	1	шт
Перечень инструментов							
1.	Сантиметровая	На усмотрение образовательной организации	26.51.33	На всех экспертов	-	1	шт

	лента						
2.	Линейка треугольник с прямым углом	На усмотрение образовательной организации	26.51.33	На всех экспертов	-	1	шт
3.	Линейка	На усмотрение образовательной организации	26.51.33	На всех экспертов	-	1	шт
Перечень расходных материалов							
1.	Бумага	Офисная, формат А4, белая, (пачка 500 л.)	17.12.14	На всех экспертов	-	1	пач
2.	Карандаш простой	На усмотрение образовательной организации	32.99.15	На 1 эксперта	-	1	шт
3.	Шариковая ручка	На усмотрение образовательной организации	32.99.12	На 1 эксперта	-	1	шт
4.	Клипборд	Формат А4	17.23.13	На всех экспертов	-	1	шт
Оснащение средствами, обеспечивающими охрану труда и технику безопасности							
1.	Мусорная корзина	На усмотрение образовательной организации	22.22.13	На всех экспертов	-	1	шт

6. Дополнительные технические характеристики и описания площадки		
№	Наименование	Минимальные (рамочные) технические характеристики
1.	Освещение	На рабочих столах 300-500 люкс
2.	Электричество	220Вт

3.3 Примерный план застройки площадки ДЭ

Примерный план застройки площадки ДЭ БУ, проводимого в рамках ГИА, представлен в приложении 6 к настоящему Тому 1 ОМ.

3.4 Требования к составу экспертных групп

Количественный состав экспертной группы определяется образовательной организацией, исходя из числа сдающих одновременно ДЭ обучающихся. Один эксперт должен иметь возможность оценить результаты выполнения обучающимися задания в полной мере согласно критериям оценивания.

Количество экспертов ДЭ вне зависимости от вида аттестации, уровня ДЭ представлено в таблице № 8.

Таблица № 8

Кол-во рабочих мест в ЦПДЭ	Минимальное количество экспертов (без учета ГЭ)	Рекомендуемое количество экспертов (без учета ГЭ)
1	2	3
2	2	3
3	2	3
4	2	3
5	2	3
6	2	3
7	2	3
8	2	3
9	2	3
10	2	3
11	2	4
12	2	4
13	2	4
14	2	4
15	2	4
16	3	4
17	3	4
18	3	4
19	3	4
20	3	4
21	3	5
22	3	5
23	3	5
24	3	5
25	3	5

Увеличение числа рекомендуемых экспертов обусловлено:

- соблюдение техники безопасности и охраны труда;
- обеспечение скорости проведения оценки выполненных работ.

3.5 Инструкция по технике безопасности

1. Общие требования по технике безопасности.

К выполнению задания допускаются участники демонстрационного экзамена, ознакомленные с инструкцией по охране труда, не имеющие противопоказаний к выполнению заданий по состоянию здоровья и имеющие необходимые навыки по эксплуатации инструментов, приспособлений и оборудования.

Участники демонстрационного экзамена обязаны:

- выполнять только ту работу, которая определена их ролью во время экзамена;
- правильно применять средства индивидуальной и коллективной защиты;
- соблюдать требования охраны труда;
- немедленно извещать технического и главного экспертов о любой ситуации, угрожающей жизни и здоровью участников экзамена, о каждом несчастном случае, произошедшем на экзамене, или об ухудшении состояния здоровья любого из участников экзамена;
- применять безопасные методы и приёмы выполнения работ;

Обучающиеся, выполняющие задания демонстрационного экзамена должны находиться на площадке с собранными волосами, в сменной обуви, удобной одежде, не имеющей выступающих элементов, либо быть в фартуке и косынке, а также, при необходимости, применять средства индивидуальной защиты.

Несоблюдение настоящих правил охраны труда может привести к временному или полному отстранению от участия в демонстрационном экзамене.

2. Требования по технике безопасности перед началом работы.

Подготовить рабочее место:

- разместить инструмент и расходные материалы в инструментальный шкаф (ящик);

- произвести подключение и настройку оборудования;
- проверить исправность оборудования и приспособлений, средств малой механизации;

- убедиться в наличии диэлектрического коврика;
- исправность средств малой механизации;
- проконтролировать исправность освещения.

3. Требования по технике безопасности во время работы.

При работе на промышленной стачивающей швейной машине необходимо:

- убедиться в исправности машины на холостом ходу;
- производить заправку нитей, смену иглы только при выключенном электродвигателе;
- придерживать изделие руками по обе стороны иглы;
- снижать скорость машины на утолщенных швах;
- направлять острые концы спецприспособлений и инструментов, при их использовании, только от себя в безопасном направлении;
- доставать случайно попавшие в приводной ремень нитки, кусочки ткани и прочее при выключенном электродвигателе;
- пользоваться отверткой при замене игл, закрепляя иглодержатель правой рукой, левую руку держать выше уровня отвертки;
- складывать отработанные или сломанные иглы в специально отведенное место, а не бросать на пол;
- выключать машину при любых перерывах в работе.

При работе на промышленной стачивающей швейной машине запрещается:

- класть ножницы и нитки около приводного ремня;
- касаться иглы;
- открывать оградительные и предохранительные приспособления;
- снимать и надевать приводной ремень на ходу машины. При работе с электропаровым утюгом необходимо:
 - встать на диэлектрический коврик перед включением электрического утюга в сеть;

- следить за тем, чтобы горячая подошва утюга не касалась электрического шнура при работе;

- отключить питание гладильной доски, наполняя утюг водой;

- выключить утюг (парогенератор) при любой неисправности и сообщить эксперту

При работе с электропаровым утюгом запрещается:

- касаться горячих металлических частей утюга и обильно смачивать материал водой во избежание ожога рук;

- перегревать утюг (парогенератор) во избежание возникновения пожара;

- стучать утюгом (парогенератором) по обрабатываемым изделиям, во избежание расшатывания утюга в соединениях с корпусом.

4. Требования по технике безопасности в аварийных ситуациях.

- при обнаружении неисправности в работе электрических устройств, находящихся под напряжением (повышенном их нагреве, появления искрения, запаха гари, задымления и т.д.), участнику следует немедленно сообщить о случившемся экспертам;

- при поражении участника электрическим током немедленно отключить электросеть, сообщить эксперту;

- при несчастном случае или внезапном заболевании необходимо в первую очередь отключить питание электрооборудования, сообщить о случившемся экспертам;

- при возникновении пожара необходимо немедленно оповестить Главного эксперта и экспертов;

- при обнаружении взрывоопасного или подозрительного предмета не подходить близко к нему, предупредить о возможной опасности находящихся поблизости экспертов.

5. Требования по технике безопасности по окончании работы.

- привести в порядок рабочее место;

- убрать средства индивидуальной защиты в отведенное для хранения место;

- отключить оборудование от сети;
- инструмент убрать в специально предназначенное для хранения место.

Организационные требования:

1. Технический эксперт вносит необходимые дополнения в инструкцию по технике безопасности и охране труда (далее – Инструкция) с учетом особенностей ЦПДЭ. Дополнения необходимо оформить не позднее подготовительного дня перед началом экзамена.

Инструкция должна включать следующие аспекты:

- специфические операции и виды работ, выполняемые на конкретном оборудовании, с указанием его марок;
- особенности расположения эвакуационных выходов;
- расположение санитарных комнат;
- иные важные моменты, которые не были включены в базовую инструкцию КОД.

2. Технический эксперт под подпись знакомит главного эксперта, членов экспертной группы, обучающихся с требованиями охраны труда и безопасности производства.

3. Все участники ДЭ должны соблюдать установленные требования по охране труда и производственной безопасности, выполнять указания технического эксперта по соблюдению указанных требований.

3.6 Образец задания

Задание ДЭ представляет собой сочетание модулей в зависимости от вида аттестации и уровня ДЭ. Продолжительность выполнения каждого модуля задания представлена в таблице № 9.

Таблица № 9

Модули	Вид деятельности / Вид профессиональной деятельности	Продолжительность выполнения Модуля / совокупности Модулей и общее время на выполнение задания
		ГИА ДЭ БУ
Модуль 1	Художественное проектирование швейных изделий (по выбору)	0 ч. 30 мин.
Модуль 2	Конструирование и моделирование швейных изделий (по выбору)	2 ч. 30 мин.
Максимальная продолжительность демонстрационного экзамена:		3 ч. 00 мин.

Образец задания для ГИА ДЭ БУ

Модуль 1. Художественное проектирование швейных изделий

Для представленной на фотографии модели юбки (Приложение 1) выполнить в черно-белой графике технический рисунок (на листе А4) с учетом свойств предложенного в задании материала (Приложение 2), ее последующей технологической обработки и функциональности. Технический рисунок выполняется на фигурине без ее прорисовки (Приложение 3) – вид спереди и вид сзади. Вид сзади продумывается участником демонстрационного экзамена самостоятельно с учетом внешнего вида и конструктивного решения вида спереди.

По истечении времени, отведенного на выполнение задания, экзаменуемый должен предоставить выполненную работу для выставления оценки.

Необходимые приложения:

Прил_1_ОЗ_КОД29.02.10-3-2026-M1.docx

Прил_2_ОЗ_КОД29.02.10-3-2026-M1.docx

Модуль 2. Конструирование и моделирование швейных изделий

Разработать комплект лекал женской юбки (основные и производные лекала деталей из материала верха) по базовой конструкции (Приложение 4) в соответствии с техническим рисунком, выполненным в Модуле 1, с учетом требований к оформлению лекал (маркировка, контрольные знаки, припуски на швы, направление нити основы) и составить спецификацию деталей кроя (Приложение 5).

Из разработанного комплекта лекал выполнить раскрой и сборку макета женской юбки с использованием оборудования или вручную.

По истечении времени, отведенного на выполнение задания, экзаменующийся должен предоставить выполненную работу для выставления оценки.

Необходимые приложения:

Прил_4_ОЗ_КОД29.02.10-3-2026-M2.pdf

Прил_5_ОЗ_КОД29.02.10-3-2026-M2.docx

Инструкции для ТЭ: Базовая конструкция готовится (распечатывается) заранее на основе предоставленного Приложения 4 для каждого экзаменующегося



Фотография модели юбки

Образец материала


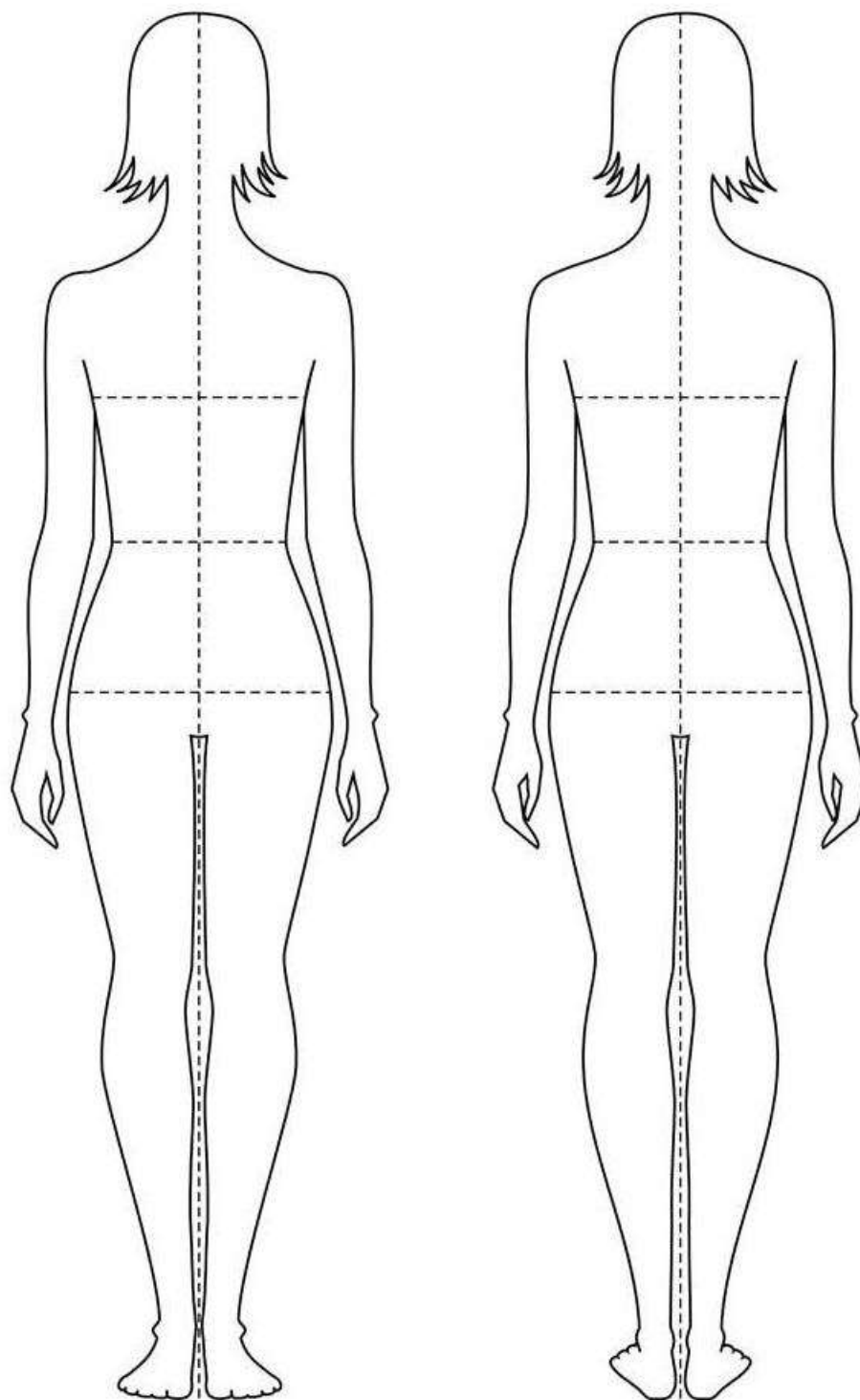
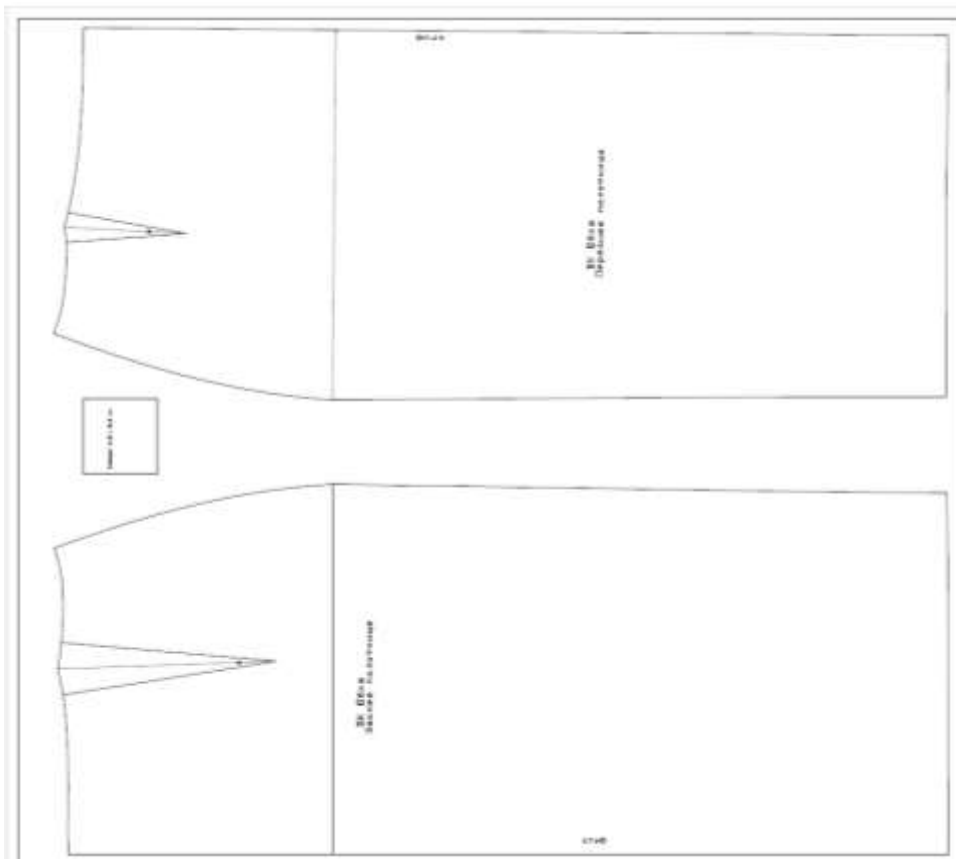
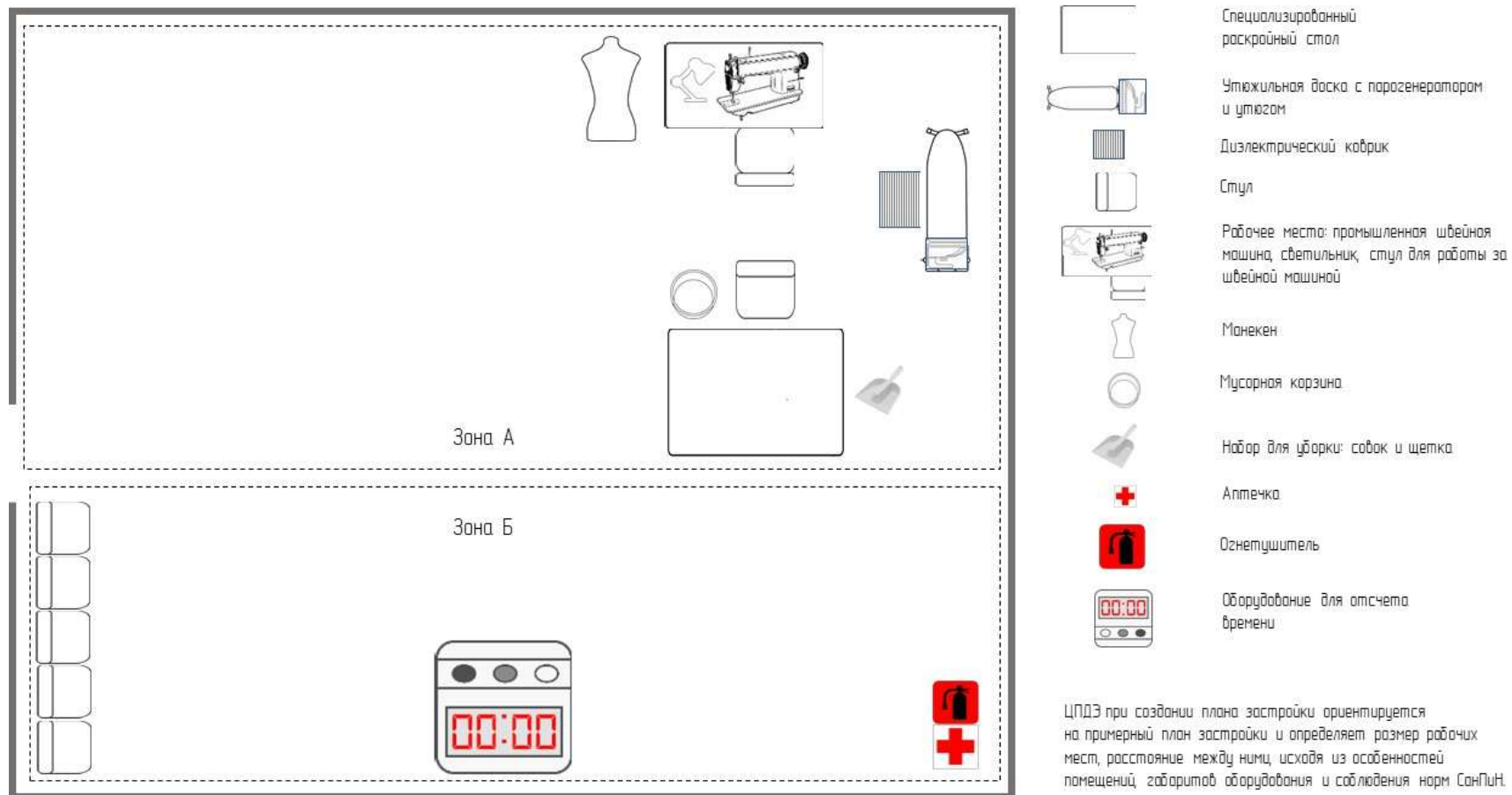
№ п/п	Образец материала	Характеристика материала (наименование ткани, поверхностная плотность, волокнистый состав)
1		Ткань костюмная вискоза твил Поверхностная плотность: 190 г/м ² Состав: 35% вискоза 2% эластан 63% полиэстер

Схема женской фигуры (фигурина)





Примерный план застройки площадки ДЭ БУ, проводимого в рамках ГИА



Тематика дипломных проектов (ДР)

п/п	Тема дипломной работы	Наименование профессиональных модулей, отражаемых в ДР
1	Проектирование комплекта молодежной одежды. Организация серийного производства.	ПМ.01 Художественное проектирование швейных изделий ПМ.02 Конструирование и моделирование швейных изделий ПМ.03 Разработка технологических процессов производства швейных изделий ПМ.04 Освоение профессии рабочего, должности служащего
2	Проектирование комплекта женской одежды. Организация серийного производства.	ПМ.01 Художественное проектирование швейных изделий ПМ.02 Конструирование и моделирование швейных изделий ПМ.03 Разработка технологических процессов производства швейных изделий ПМ.04 Освоение профессии рабочего, должности служащего
3	Проектирование делового комплекта молодежной одежды. Организация серийного производства.	ПМ.01 Художественное проектирование швейных изделий ПМ.02 Конструирование и моделирование швейных изделий ПМ.03 Разработка технологических процессов производства швейных изделий ПМ.04 Освоение профессии рабочего, должности служащего
4	Проектирование делового комплекта женской одежды. Организация серийного производства.	ПМ.01 Художественное проектирование швейных изделий ПМ.02 Конструирование и моделирование швейных изделий ПМ.03 Разработка технологических процессов производства швейных изделий ПМ.04 Освоение профессии рабочего, должности служащего
5	Проектирование мини-коллекции технологичных моделей одежды. Организация серийного производства.	ПМ.01 Художественное проектирование швейных изделий ПМ.02 Конструирование и моделирование швейных изделий ПМ.03 Разработка технологических процессов производства швейных изделий ПМ.04 Освоение профессии рабочего, должности служащего
6	Проектирование женского комбинезона. Организация серийного производства.	ПМ.01 Художественное проектирование швейных изделий ПМ.02 Конструирование и моделирование швейных изделий ПМ.03 Разработка технологических процессов

		производства швейных изделий ПМ.04 Освоение профессии рабочего, должности служащего
7	Проектирование женского комбинезона из тканей-компаньонов. Организация серийного производства.	ПМ.01 Художественное проектирование швейных изделий ПМ.02 Конструирование и моделирование швейных изделий ПМ.03 Разработка технологических процессов производства швейных изделий ПМ.04 Освоение профессии рабочего, должности служащего
8	Проектирование мини-коллекции женских платьев. Организация серийного производства.	ПМ.01 Художественное проектирование швейных изделий ПМ.02 Конструирование и моделирование швейных изделий ПМ.03 Разработка технологических процессов производства швейных изделий ПМ.04 Освоение профессии рабочего, должности служащего
9	Проектирование мини-коллекции женских платьев. Организация малосерийного производства.	ПМ.01 Художественное проектирование швейных изделий ПМ.02 Конструирование и моделирование швейных изделий ПМ.03 Разработка технологических процессов производства швейных изделий ПМ.04 Освоение профессии рабочего, должности служащего
10	Проектирование мини-коллекции женских платьев в романтическом стиле. Организация малосерийного производства.	ПМ.01 Художественное проектирование швейных изделий ПМ.02 Конструирование и моделирование швейных изделий ПМ.03 Разработка технологических процессов производства швейных изделий ПМ.04 Освоение профессии рабочего, должности служащего
11	Проектирование мини-коллекции женских платьев из тканей с принтом. Организация малосерийного производства.	ПМ.01 Художественное проектирование швейных изделий ПМ.02 Конструирование и моделирование швейных изделий ПМ.03 Разработка технологических процессов производства швейных изделий ПМ.04 Освоение профессии рабочего, должности служащего
12	Проектирование мини-коллекции женских платьев для торжественных случаев. Организация малосерийного производства.	ПМ.01 Художественное проектирование швейных изделий ПМ.02 Конструирование и моделирование швейных изделий ПМ.03 Разработка технологических процессов производства швейных изделий ПМ.04 Освоение профессии рабочего, должности служащего
13	Проектирование мини-коллекции	ПМ.01 Художественное проектирование

	женских платьев с учётом тенденций современной моды. Организация малосерийного производства.	швейных изделий ПМ.02 Конструирование и моделирование швейных изделий ПМ.03 Разработка технологических процессов производства швейных изделий ПМ.04 Освоение профессии рабочего, должности служащего
14	Проектирование мини-коллекции женских платьев с применением унифицированных деталей. Организация серийного производства.	ПМ.01 Художественное проектирование швейных изделий ПМ.02 Конструирование и моделирование швейных изделий ПМ.03 Разработка технологических процессов производства швейных изделий ПМ.04 Освоение профессии рабочего, должности служащего
15	Проектирование мини-коллекции женских платьев с применением унифицированных деталей. Организация малосерийного производства.	ПМ.01 Художественное проектирование швейных изделий ПМ.02 Конструирование и моделирование швейных изделий ПМ.03 Разработка технологических процессов производства швейных изделий ПМ.04 Освоение профессии рабочего, должности служащего
16	Проектирование мини-коллекции женских платьев в стиле «Сафари». Организация серийного производства.	ПМ.01 Художественное проектирование швейных изделий ПМ.02 Конструирование и моделирование швейных изделий ПМ.03 Разработка технологических процессов производства швейных изделий ПМ.04 Освоение профессии рабочего, должности служащего
17	Проектирование мини-коллекции женских платьев в стиле «Сафари». Организация малосерийного производства.	ПМ.01 Художественное проектирование швейных изделий ПМ.02 Конструирование и моделирование швейных изделий ПМ.03 Разработка технологических процессов производства швейных изделий ПМ.04 Освоение профессии рабочего, должности служащего
18	Проектирование мини-коллекции женской одежды в стиле «Кантри». Организация малосерийного производства.	ПМ.01 Художественное проектирование швейных изделий ПМ.02 Конструирование и моделирование швейных изделий ПМ.03 Разработка технологических процессов производства швейных изделий ПМ.04 Освоение профессии рабочего, должности служащего
19	Проектирование мини-коллекции женских блуз. Организация серийного производства.	ПМ.01 Художественное проектирование швейных изделий ПМ.02 Конструирование и моделирование швейных изделий ПМ.03 Разработка технологических процессов

		производства швейных изделий ПМ.04 Освоение профессии рабочего, должности служащего
20	Проектирование мини-коллекции женских блуз в стиле «Кантри». Организация малосерийного производства.	ПМ.01 Художественное проектирование швейных изделий ПМ.02 Конструирование и моделирование швейных изделий ПМ.03 Разработка технологических процессов производства швейных изделий ПМ.04 Освоение профессии рабочего, должности служащего
21	Проектирование мини-коллекции молодёжной одежды. Организация серийного производства.	ПМ.01 Художественное проектирование швейных изделий ПМ.02 Конструирование и моделирование швейных изделий ПМ.03 Разработка технологических процессов производства швейных изделий ПМ.04 Освоение профессии рабочего, должности служащего
22	Проектирование мини-коллекции молодёжной одежды. Организация малосерийного производства.	ПМ.01 Художественное проектирование швейных изделий ПМ.02 Конструирование и моделирование швейных изделий ПМ.03 Разработка технологических процессов производства швейных изделий ПМ.04 Освоение профессии рабочего, должности служащего
23	Проектирование мини-коллекции молодёжной одежды в спортивном стиле. Организация серийного производства.	ПМ.01 Художественное проектирование швейных изделий ПМ.02 Конструирование и моделирование швейных изделий ПМ.03 Разработка технологических процессов производства швейных изделий ПМ.04 Освоение профессии рабочего, должности служащего
24	Проектирование мини-коллекции молодёжной одежды в спортивном стиле. Организация малосерийного производства.	ПМ.01 Художественное проектирование швейных изделий ПМ.02 Конструирование и моделирование швейных изделий ПМ.03 Разработка технологических процессов производства швейных изделий ПМ.04 Освоение профессии рабочего, должности служащего
25	Проектирование мини-коллекции молодёжной одежды повседневного назначения. Организация серийного производства.	ПМ.01 Художественное проектирование швейных изделий ПМ.02 Конструирование и моделирование швейных изделий ПМ.03 Разработка технологических процессов производства швейных изделий ПМ.04 Освоение профессии рабочего, должности служащего
26	Проектирование мини-коллекции	ПМ.01 Художественное проектирование

	молодёжной одежды повседневного назначения. Организация малосерийного производства.	швейных изделий ПМ.02 Конструирование и моделирование швейных изделий ПМ.03 Разработка технологических процессов производства швейных изделий ПМ.04 Освоение профессии рабочего, должности служащего
27	Проектирование молодёжного гардероба. Организация серийного производства.	ПМ.01 Художественное проектирование швейных изделий ПМ.02 Конструирование и моделирование швейных изделий ПМ.03 Разработка технологических процессов производства швейных изделий ПМ.04 Освоение профессии рабочего, должности служащего
28	Проектирование молодёжного гардероба. Организация малосерийного производства.	ПМ.01 Художественное проектирование швейных изделий ПМ.02 Конструирование и моделирование швейных изделий ПМ.03 Разработка технологических процессов производства швейных изделий ПМ.04 Освоение профессии рабочего, должности служащего
29	Проектирование женского гардероба. Организация серийного производства.	ПМ.01 Художественное проектирование швейных изделий ПМ.02 Конструирование и моделирование швейных изделий ПМ.03 Разработка технологических процессов производства швейных изделий ПМ.04 Освоение профессии рабочего, должности служащего
30	Проектирование женского гардероба. Организация малосерийного производства.	ПМ.01 Художественное проектирование швейных изделий ПМ.02 Конструирование и моделирование швейных изделий ПМ.03 Разработка технологических процессов производства швейных изделий ПМ.04 Освоение профессии рабочего, должности служащего
31	Проектирование мини-коллекции детских платьев на одной конструктивной основе. Организация серийного производства.	ПМ.01 Художественное проектирование швейных изделий ПМ.02 Конструирование и моделирование швейных изделий ПМ.03 Разработка технологических процессов производства швейных изделий ПМ.04 Освоение профессии рабочего, должности служащего
32	Проектирование мини-коллекции детских платьев на одной конструктивной основе для девочек младшего школьного возраста. Организация серийного производства.	ПМ.01 Художественное проектирование швейных изделий ПМ.02 Конструирование и моделирование швейных изделий ПМ.03 Разработка технологических процессов

		производства швейных изделий ПМ.04 Освоение профессии рабочего, должности служащего
33	Проектирование мини-коллекции школьной одежды для девочек старшей школьной группы. Организация серийного производства.	ПМ.01 Художественное проектирование швейных изделий ПМ.02 Конструирование и моделирование швейных изделий ПМ.03 Разработка технологических процессов производства швейных изделий ПМ.04 Освоение профессии рабочего, должности служащего
34	Проектирование комплекта школьной формы для девочек-подростков. Организация серийного производства.	ПМ.01 Художественное проектирование швейных изделий ПМ.02 Конструирование и моделирование швейных изделий ПМ.03 Разработка технологических процессов производства швейных изделий ПМ.04 Освоение профессии рабочего, должности служащего
35	Проектирование мини-коллекции нарядных платьев для девочек-подростков. Организация малосерийного производства.	ПМ.01 Художественное проектирование швейных изделий ПМ.02 Конструирование и моделирование швейных изделий ПМ.03 Разработка технологических процессов производства швейных изделий ПМ.04 Освоение профессии рабочего, должности служащего
36	Проектирование женского ансамбля. Организация серийного производства.	ПМ.01 Художественное проектирование швейных изделий ПМ.02 Конструирование и моделирование швейных изделий ПМ.03 Разработка технологических процессов производства швейных изделий ПМ.04 Освоение профессии рабочего, должности служащего
37	Проектирование женского ансамбля. Организация малосерийного производства.	ПМ.01 Художественное проектирование швейных изделий ПМ.02 Конструирование и моделирование швейных изделий ПМ.03 Разработка технологических процессов производства швейных изделий ПМ.04 Освоение профессии рабочего, должности служащего
38	Проектирование комплекта одежды для молодой женщины, состоящего из юбки и блузы. Организация серийного производства.	ПМ.01 Художественное проектирование швейных изделий ПМ.02 Конструирование и моделирование швейных изделий ПМ.03 Разработка технологических процессов производства швейных изделий ПМ.04 Освоение профессии рабочего, должности служащего
39	Проектирование летнего комплекта в	ПМ.01 Художественное проектирование

	стиле «Сафари». Организация серийного производства.	швейных изделий ПМ.02 Конструирование и моделирование швейных изделий ПМ.03 Разработка технологических процессов производства швейных изделий ПМ.04 Освоение профессии рабочего, должности служащего
40	Проектирование мини-коллекции женских сарафанов. Организация серийного производства.	ПМ.01 Художественное проектирование швейных изделий ПМ.02 Конструирование и моделирование швейных изделий ПМ.03 Разработка технологических процессов производства швейных изделий ПМ.04 Освоение профессии рабочего, должности служащего