

УТВЕРЖДАЮ  
Первый проректор, проректор по  
УР

\_\_\_\_\_ А.Е. Рудин

## Рабочая программа дисциплины

**Б1.О.10** Искусство шрифта

Учебный план: 2024-2025 54.05.03 ВШПМ Графика ОО №3-1-58.plx

Кафедра: **7** Графики

Направление подготовки:  
(специальность) 54.05.03 Графика

Профиль подготовки: 54.05.03 специализация N 4 "Художник-график (оформление печатной  
(специализация) продукции)"

Уровень образования: специалитет

Форма обучения: очная

### План учебного процесса

Семестр (курс для ЗАО)		Контактн ая работа	Сам. работа	Контроль, час.	Трудоё мкость, ЗЕТ	Форма промежуточной аттестации
		Практ. занятия				
1	УП	51	20,75	0,25	2	Зачет
	РПД	51	20,75	0,25	2	
2	УП	51	56,75	0,25	3	Зачет
	РПД	51	56,75	0,25	3	
3	УП	51	20,75	0,25	2	Зачет
	РПД	51	20,75	0,25	2	
4	УП	51	20,75	0,25	2	Зачет
	РПД	51	20,75	0,25	2	
5	УП	51	20,75	0,25	2	Зачет с оценкой
	РПД	51	20,75	0,25	2	
Итого	УП	255	139,75	1,25	11	
	РПД	255	139,75	1,25	11	

Рабочая программа дисциплины составлена в соответствии с федеральным государственным образовательным стандартом высшего образования по направлению подготовки 54.05.03 Графика, утверждённым приказом Минобрнауки России от 13.08.2020 г. № 1013

Составитель (и):

Доцент

\_\_\_\_\_

Петровский Дмитрий  
Ильич

От кафедры составителя:

Заведующий кафедрой графики

\_\_\_\_\_

Лавренко Галина  
Борисовна

От выпускающей кафедры:

Заведующий кафедрой

\_\_\_\_\_

Лавренко Галина  
Борисовна

Методический отдел:

\_\_\_\_\_

## 1 ВВЕДЕНИЕ К РАБОЧЕЙ ПРОГРАММЕ ДИСЦИПЛИНЫ

**1.1 Цель дисциплины:** Сформировать компетенции обучающегося в области искусства шрифта, владения основными законами построения шрифта, применения различных видов шрифтов в области оформления печатных изданий

### 1.2 Задачи дисциплины:

- показать роль и место мануальных и наборных шрифтов в современных условиях полиграфического производства;
- познакомить обучающегося с основными техническими, классификационными и эстетическими понятиями, используемыми в полиграфии применительно к построению, использованию наборных шрифтов и их расположению на листе, а также с психофизиологическими и эмоциональными аспектами восприятия шрифтового искусства;
- обучить методике анализа изданий с учетом различных аспектов их целевого назначения для оптимального выбора шрифтов;
- дать навыки подбора и использования шрифта для образного решения современных художественных задач, исходя из характера рисунка и истории его происхождения;
- изложить историю шрифтовых форм, понимать и отслеживать эволюцию шрифтов, учитывая влияние эстетических и утилитарных факторов на их изменение и развитие;
- показать особенности различных типов изданий и рекламной продукции и влияния их характеристик на шрифты, используемые или создаваемые для этих изданий, продукции;
- дать навыки пользования графическими материалами и инструментами, необходимыми для построения и написания знаков классических шрифтов Ренессанса и Нового времени;
- дать навыки письма ширококонечными перьями для образного решения современных художественных задач, исходя из характера рисунка и истории его происхождения

### 1.3 Требования к предварительной подготовке обучающегося:

Предварительная подготовка предполагает создание основы для формирования компетенций, указанных в п. 2, при изучении дисциплин:

Предварительная подготовка предполагает создание основы для формирования компетенций, указанных в п. 2, при изучении дисциплин:

Дисциплина базируется на компетенциях, сформированных на предыдущем уровне образования

## 2 КОМПЕТЕНЦИИ ОБУЧАЮЩЕГОСЯ, ФОРМИРУЕМЫЕ В РЕЗУЛЬТАТЕ ОСВОЕНИЯ ДИСЦИПЛИНЫ

**ПК-1: Способен использовать современные компьютерные программы и технологии в профессиональной деятельности при создании арт-объектов, объектов визуальной информации и коммуникации в области оформления печатной продукции**

**Знать:** Методы классификации шрифтов и их принципиальное различие

**Уметь:** разрабатывать системы различных шрифтовых гарнитур

**Владеть:** основными техниками и технологиями выполнения шрифтовых композиций и объектов каллиграфии

## 3 РЕЗУЛЬТАТЫ ОБУЧЕНИЯ ПО ДИСЦИПЛИНЕ

Наименование и содержание разделов, тем и учебных занятий	Семестр (курс для ЗАО)	Контактная работа	СР (часы)	Инновац. формы занятий	Форма текущего контроля
		Пр. (часы)			
Раздел 1. Шрифтовая форма и предметный мир, их соотношение	1				КПр

<p>Тема 1. Основы шрифтоведения: письмо и типографский шрифт: история, морфология, эстетика. Роль и место шрифта в современном обществе. Терминология и основные понятия: язык-письмо, фонема-графема, шрифт-алфавит, знак-буква, фонт-глиф и др. Буквы прописные и строчные. Элементы буквы и строки. Понятие о начертании шрифта и шрифтовой гарнитуре. Классификация шрифтов по историческому и морфологическому принципу. Основные классификационные группы шрифтовых гарнитур и сферы их использования. Эстетика искусства шрифта: статика, динамика, ритм шрифтовых форм; форма и контрформа; шрифт и оптические иллюзии; шрифт и орнамент; морфологические соответствия отдельных элементов буквенных форм; группировка букв по сходным признакам; прописные и строчные знаки; особенности курсивных начертаний. Принципы выполнения композиционных упражнений по классификации наборных шрифтов.</p>	12	5	ИЛ	
<p>Тема 2. Классические способы построения шрифтов. Скелетный готеск как совокупность графем кириллического и латинского шрифта. Шрифтовая форма и предметный мир, их соотношение. Геометрическое построение прописных знаков на примерах трактатов эпохи Возрождения и Классицизма. Понятие модульной сетки. Изучение модульной сетки. Принципы использования модульной сетки для букв классической ренессансной антиквы по мотивам Жоффруа Тори. Построение букв стандартных, узких, широких, круглых кириллического алфавита. Построение добавочных латинских букв и минускульных цифр.</p>	13	5,25	ИЛ	
<p>Раздел 2. Инструментарий и методики рисования шрифта</p>				КПр

<p>Тема 3. Виды инструментов и материалов. Инструменты рисования шрифта (леттеринга). Материалы для рисования шрифта в истории и современности. Историческая взаимосвязь изменений в формообразовании шрифта в зависимости от меняющихся материалов и инструментов. Методы рисования шрифта различными инструментами и меняющаяся специфика букв в зависимости от используемых материалов и инструментов.</p>	13	5,25	ИЛ	
---	----	------	----	--

<p>Тема 4. Специфика работы над шрифтовым плакатом малого (А3) и большого (А1) масштаба.</p> <p>Динамика и статика в шрифтовых плакатах. Чисто шрифтовая композиция как носитель образной формы. Соотношение иллюстративности и абстрактной образности. Принцип максимальной эстетической нагрузки малого количества элементов композиции</p>		13	5,25	ИЛ	
Итого в семестре (на курсе для ЗАО)		51	20,75		
Консультации и промежуточная аттестация (Зачет)		0,25			
Раздел 3. Основы методики выполнения шрифтовых разработок					
<p>Тема 5. Основные виды шрифтов регулярного типа, их характеристики и признаки.</p> <p>Состав основных морфологических признаков: мера и характер округлости овалов, положение их осей для наружного и внутреннего контуров, штрихи и характеристики их типов, наличие - отсутствие засечек, их характер, структура знаков, характер окончаний и соединений элементов формы, мера контрастности, открытость - закрытость форм.</p>	2	12	14	ИЛ	КГПр
<p>Тема 6. Основные виды регулярных шрифтов, используемых для плакатов.</p> <p>Характеристики и признаки шрифтов, используемых для плакатов. Стилистические особенности плакатов различного назначения (информационный, политический, театральные плакаты).</p>		13	14,25	ИЛ	
Раздел 4. Основы технологии выполнения шрифтовых разработок					
<p>Тема 7. Гарнитуры шрифтов новой антиквы, гротеска и брускового шрифта.</p> <p>Традиции использования гарнитур шрифта в контексте историко-культурных процессов. Качество восприятия текста в зависимости от гарнитуры шрифта. Традиции применения шрифтов новой антиквы, рубленого и брускового шрифта в мировой художественной практике. Стилистическое единство содержания текста и гарнитуры шрифта. Композиционное воплощение содержания текста и гарнитуры шрифта. Толщина основных штрихов букв как фактор, влияющий на эмоциональное восприятие текста. Сочетание различных гарнитур в единой композиции.</p>		13	14,25	ИЛ	КГПр
<p>Тема 8. Диалектика формальной структуры шрифтовой строки: чередование форм и контрформ.</p> <p>Построение прописных знаков алфавита Литературной гарнитуры. Оптические поля букв и их равномерное расположение в длинной строке. Разные типы решения буквенной разрядки в зависимости от композиционного решения плаката.</p>		13	14,25	ИЛ	
Итого в семестре (на курсе для ЗАО)		51	56,75		

Консультации и промежуточная аттестация (Зачет)		0,25			
Раздел 5. Шрифты русских рукописных книг					
Тема 9. Каллиграфия и скоропись.  Сходство и различия каллиграфии и скорописи. Понятие регулярности в каллиграфии. Инструменты и материалы. Понятие рукописных шрифтов. Модуль их копирования и адаптации. Примеры и методы формообразования рукописных шрифтов как основные факторы, определяющие изменчивость формы. Целевое назначение, скоростные характеристики формообразования и т.д. Методика постановки руки на подготовительных упражнениях.	3	13	5	ИЛ	КПр
Тема 10. Русская письменность и шрифт. Исторические корни славянской письменности. кириллица и глаголица. Шрифты русских рукописных книг. Эволюция исторических почерков русского письма: старший устав, новый устав, полуустав, формы и приемы декоративной вязи. Русская скоропись и ее формы. Буквицы, орнамент, декоративные элементы. Области применения. Стилизация гарнитур русских рукописных книг. Лубок. Стилистика и художественные особенности выполнения декоративных элементов для плакатов. Композиционные схемы построения с использованием элементов русских рукописных книг. Стилистика корпоративных и ярмарочных шрифтовых плакатов. Авторская рукописная книга.		13	5,25	ИЛ	
Раздел 6. Стилиевые особенности плакатов разной жанровой принадлежности					
Тема 11. Специфика работы над сложным шрифто-графическим плакатом и рукописной авторской книгой.  Использование рисованных элементов в плакате и авторской книге. Выбор правильного масштаба шрифта и изображения. Сфера применения рукописных и рисованных шрифтов в книге и плакате. Особенности выполнения театрального, рекламного плаката. Афиша. Старая русская вывеска и современный сайнпейтинг.  Основные композиционные принципы соединения графического изображения и шрифтовой композиции. Масштабы композиционных блоков. Статика, динамика, ритм, прямоугольная и сферическая композиция.		12	5,25	ИЛ	

Тема 12. Шрифтовая реформа Петра Великого. Петровский гражданский шрифт – первая русская антиква.  История создания: гражданское письмо рубежа 17-18 веков и голландская антиква конца 17 века в качестве образцов петровского шрифта. Два варианта гражданского шрифта – медногравюрный и наборный. Построение антиквы переходного типа по модульной сетке. Стилизация иллюстративных рисунков в соответствии со стилизованными особенностями шрифта.		13	5,25	ИЛ	
Итого в семестре (на курсе для ЗАО)		51	20,75		
Консультации и промежуточная аттестация (Зачет)		0,25			
Раздел 7. Рукописные шрифты античности и раннего средневековья					
Тема 13. Инструментарий рукописных шрифтов. Отличия и закономерности в написании букв и взаимосвязь их стилистических особенностей с развитием инструментария и технологий. Специфика письма ширококонечным пером, тростниковым пером, кистью. Разработка собственного почерка на основе исторических реминисценций	4	12	5	ИЛ	КПр
Тема 14. Периодизация западноевропейского письма античности, средневековья и ренессанса.  Античные шрифты: рустика, квадрата. Шрифты раннего средневековья: старый унциал, новый унциал, полуунциал. Зарождение латинского минускула. Каролингский минускул. Вопросы кириллизации латинских рукописных шрифтов. Назначение, время, область применения, графологические особенности.		13	5,25	ИЛ	
Раздел 8. Рукописные шрифты средневековья и ренессанса					
Тема 15. Шрифты развитого средневековья.  Готические шрифты. Текстура квадрата, текстура с плоской пяткой, готический курсив и готические бастарды.		13	5,25	ИЛ	
Тема 16. Рукописные шрифты Ренессанса.  Гуманистическая антиква. Гуманистический курсив. Краткий обзор дальнейшей эволюции ренессансного письма. Современные адаптации: модернизированная антиква, ленточная антиква, сочетание ренессансного курсива и русской скорописи.		13	5,25	ИЛ	
Итого в семестре (на курсе для ЗАО)		51	20,75		
Консультации и промежуточная аттестация (Зачет)		0,25			
Раздел 9. Методы проектирование акцидентных шрифтов	5				КПр

Тема 17. Состав основных признаков акцидентных шрифтов. Эстетические особенности и удобочитаемость акцидентных шрифтов. Методы рисования акцидентного шрифта различными инструментами и меняющаяся специфика букв в зависимости от используемых материалов и инструментов.	13	5	ИЛ	
Тема 18. Формообразование шрифта в зависимости от области применения. Стилистические особенности акцидентных шрифтов. Рекламные и декоративные функции шрифтов. Применение акцидентных шрифтов в рекламе и корпоративном стиле.	13	5,25	ИЛ	
Раздел 10. Особенности проектирования авторских шрифтов				
Тема 19. Специфика построения алфавита акцидентного шрифта. Декоративный шрифт и инициал (буквица). История декоративной буквицы. Шрифт-рисунок, пиктографические шрифты. Цвет, выразительность и индивидуальность в рисунке букв декоративно-акцидентного шрифта. Сохранение рисунка и силуэта буквы при создании авторского алфавита. Авторское право в области акцидентных шрифтов.	13	5,25	ИЛ	КПр
Тема 20. Рукописные и трансформированные акцидентные шрифты. Особенности проектирования авторских шрифтов, предназначенных для детской литературы и театрального плаката. Разработка авторского акцидентного шрифта. Смысловая связь с семантикой слова и фразы.	12	5,25	ИЛ	
Итого в семестре (на курсе для ЗАО)	51	20,75		
Консультации и промежуточная аттестация (Зачет с оценкой)	0,25			
<b>Всего контактная работа и СР по дисциплине</b>		256,25	139,75	

#### 4 КУРСОВОЕ ПРОЕКТИРОВАНИЕ

Курсовое проектирование учебным планом не предусмотрено

#### 5. ФОНД ОЦЕНОЧНЫХ СРЕДСТВ ДЛЯ ПРОВЕДЕНИЯ ПРОМЕЖУТОЧНОЙ АТТЕСТАЦИИ

##### 5.1 Описание показателей, критериев и системы оценивания результатов обучения

##### 5.1.1 Показатели оценивания

Код компетенции	Показатели оценивания результатов обучения	Наименование оценочного средства
ПК-1	Формулирует особенности действия всеобщих фундаментальных законов композиции в шрифтовых и в типографических работах в частности; Создает шрифтовую композицию, выбирая оптимальное изобразительное решение для достижения максимальной художественной выразительности в конкретной проектной работе; Решает сложные проектные задания с элементами типографики и шрифта и использованием различных графических техник и инструментов	Вопросы устного собеседования Практические задания Практические задания

##### 5.1.2 Система и критерии оценивания



Шкала оценивания	Критерии оценивания сформированности компетенций	
	Устное собеседование	Письменная работа
5 (отлично)	Полный, аргументированный ответ, демонстрирующий глубину понимания задач искусства шрифта и умение использовать теоретические знания для решения творческих задач. Учитываются баллы, накопленные в течение семестра.	Творческая работа: качество исполнения всех элементов композиционного построения, свидетельствующее о самостоятельности и правильной работе с материалами, инструментами и источниками. Содержание и качество исполнения полностью отвечает заданию. Работа представлена в установленные сроки.
4 (хорошо)	Ответ полный и правильный, основанный на проработке обязательных источников. В приведенных аргументах допущены несущественные ошибки. Учитываются баллы, накопленные в течение семестра.	Творческая работа: выполнена в необходимом объеме при отсутствии значительных ошибок. Подход к анализу обязательных элементов и материалов стандартный.
3 (удовлетворительно)	Ответ неполный, присутствуют пробелы в знаниях сразу по нескольким темам, устранение которых требует наводящих вопросов. Учитываются баллы, накопленные в течение семестра.	Творческая работа: задание выполнено полностью, но без проявления креативности мышления и с техническими ошибками.
2 (неудовлетворительно)	Требуется помощь экзаменатора при ответе на вопрос. Незнание значительной части материала и многочисленные существенные ошибки. Не учитываются баллы, накопленные в течение семестра.	Творческая работа: отсутствие собственного решения в исполнении. Ряд существенных ошибок в работе, указывающих на не владение учебным материалом.
Зачтено	Обучающийся твердо знает материал дисциплины, грамотно и аргументировано его излагает и способен правильно его применять при решении практических задач, используя рекомендованные технические средства и инструменты. Учитываются баллы, накопленные в течение семестра.	Творческая работа: работа в целом выполнена в соответствии с заданием. Имеются отдельные несущественные ошибки в характере исполнения. Качество выполнения задания высокое или нарушены сроки представления работы.
Не зачтено	Обучающийся не может изложить значительную часть материала дисциплины, допускает неточности в знаниях. Не находит практического решения для выполнения творческой работы или выполняет ее без учета поставленной задачи.	Творческая работа: отсутствие собственного решения в исполнении. Ряд существенных ошибок в работе, указывающих на не владение учебным материалом. Плагиат

## 5.2 Типовые контрольные задания или иные материалы, необходимые для оценки знаний, умений, навыков и (или) опыта деятельности

### 5.2.1 Перечень контрольных вопросов

№ п/п	Формулировки вопросов
Семестр 1	
1	Главные элементы буквы и строки
2	Классификация шрифтов по историческому и морфологическому принципу. Основные классификационные группы шрифтовых гарнитур
3	Геометрическое построение прописных знаков на примерах трактатов эпохи Возрождения и Классицизма
4	Понятие модульной сетки. Принципы использования модульной сетки для букв классической ренессансной антиквы по мотивам Жюффруа Тори
5	Инструменты рисования шрифта (леттеринга)
6	Историческая взаимосвязь изменений в формообразовании шрифта в зависимости от меняющихся материалов и инструментов
7	Динамика и статика в шрифтовых плакатах
Семестр 2	

8	Основные виды шрифтов регулярного типа, их характеристики и признаки.
9	Разновидности брусковых и рубленых шрифтов.
10	Стилистические особенности плакатов различного назначения
11	Традиции использования гарнитур шрифта в контексте историко-культурных процессов.
12	Сочетание различных гарнитур в единой композиции.
13	Форма и контрформа буквы как элемент визуального восприятия текста.
14	Оптические поля букв и их влияние на ритмическое построение строки.
15	Инструменты и материалы в каллиграфии.
16	Рукописный и наборный шрифт.
Семестр 3	
17	Исторические корни славянской письменности.
18	Главные виды древнерусского письма. Характеристика.
19	Использование рисованных элементов в плакате и авторской книге.
20	Основные композиционные принципы соединения графического изображения и шрифтовой композиции.
21	История создания петровского гражданского шрифта.
22	Две разновидности русского гражданского шрифта петровского времени и сферы их применения.
23	Отличия и закономерности в написании букв и взаимосвязь их стилистических особенностей с развитием инструментария и технологий.
Семестр 4	
24	Шрифты Древнего Рима и раннего средневековья.
25	Зарождение латинского минускула.
26	Готические регулярные шрифты.
27	Виды готической бастарды.
28	Рукописные шрифты Ренессанса.
29	Современные варианты и адаптации ренессансных рукописных шрифтов.
Семестр 5	
30	Состав основных признаков акцидентных шрифтов.
31	Эстетические особенности и удобочитаемость акцидентных шрифтов.
32	Рекламные и декоративные функции шрифтов.
33	Применение акцидентных шрифтов в рекламе и корпоративном стиле.
34	Декоративный шрифт и инициал (буквица).
35	История декоративной буквицы.
36	Особенности проектирования авторских шрифтов, предназначенных для детской литературы и театрального плаката.

### 5.2.2 Типовые тестовые задания

Не предусмотрено программой

### 5.2.3 Типовые практико-ориентированные задания (задачи, кейсы)

Типовые практико-ориентированные задания (задачи, кейсы) находятся в Приложении к данной РПД

## 5.3 Методические материалы, определяющие процедуры оценивания знаний, умений, владений (навыков и (или) практического опыта деятельности)

### 5.3.1 Условия допуска обучающегося к промежуточной аттестации и порядок ликвидации академической задолженности

Проведение промежуточной аттестации регламентировано локальным нормативным актом СПбГУПТД «Положение о проведении текущего контроля успеваемости и промежуточной аттестации обучающихся»

### 5.3.2 Форма проведения промежуточной аттестации по дисциплине

Устная

Письменная

Компьютерное тестирование

Иная

 +

### 5.3.3 Особенности проведения промежуточной аттестации по дисциплине

Промежуточная аттестация проходит в форме кафедрального просмотра выставки работ студентов, выполненных в течении семестра. Во время обхода студенту задаются вопросы по изученным темам.

Сообщение результатов обучающемуся производится непосредственно после выставления оценок на кафедральном обходе.

## 6. УЧЕБНО-МЕТОДИЧЕСКОЕ И ИНФОРМАЦИОННОЕ ОБЕСПЕЧЕНИЕ ДИСЦИПЛИНЫ

### 6.1 Учебная литература

Автор	Заглавие	Издательство	Год издания	Ссылка
<b>6.1.1 Основная учебная литература</b>				
Литвин, С. В.	Шрифты и типографика	Санкт-Петербург: Санкт-Петербургский государственный университет промышленных технологий и дизайна	2017	<a href="http://www.iprbookshop.ru/102696.html">http://www.iprbookshop.ru/102696.html</a>
Кашевский, П. А.	Шрифтовая графика	Минск: Вышэйшая школа	2017	<a href="http://www.iprbookshop.ru/90856.html">http://www.iprbookshop.ru/90856.html</a>
Яманова, Р. Р., Хамматова, В. В.	Теория шрифтового искусства	Казань: Казанский национальный исследовательский технологический университет	2014	<a href="http://www.iprbookshop.ru/62009.html">http://www.iprbookshop.ru/62009.html</a>
Литвин С. В.	Шрифты и типографика. Раздел «Искусство каллиграфии»	СПб.: СПбГУПТД	2014	<a href="http://publish.sutd.ru/tp_ext_inf_publish.php?id=1713">http://publish.sutd.ru/tp_ext_inf_publish.php?id=1713</a>
<b>6.1.2 Дополнительная учебная литература</b>				
Курушин, В. Д.	Графический дизайн и реклама	Саратов: Профобразование	2019	<a href="http://www.iprbookshop.ru/87990.html">http://www.iprbookshop.ru/87990.html</a>
Андреева, В. А.	История шрифтов	Санкт-Петербург: Санкт-Петербургский государственный университет промышленных технологий и дизайна	2017	<a href="http://www.iprbookshop.ru/102434.html">http://www.iprbookshop.ru/102434.html</a>

## 6.2 Перечень профессиональных баз данных и информационно-справочных систем

Электронно-библиотечная система IPRbooks [Электронный ресурс]. URL: <http://www.iprbookshop.ru>  
 Электронная библиотека учебных изданий СПбГУПТД [Электронный ресурс]. URL: <http://publish.sutd.ru>  
 Дистанционные информационные технологии СПбГУПТД. [Электронный ресурс]. URL: <http://edu.sutd.ru/moodle/>  
 Государственный Эрмитаж [Электронный ресурс]. URL: <https://www.hermitagemuseum.org/wps/portal/hermitage/?lng=ru/>  
 Русский музей [Электронный ресурс]. URL: <http://rusmuseum.ru>  
 Центральный выставочный зал "Манеж" [Электронный ресурс]. URL: <https://manege.spb.ru/>  
 Электронный каталог Фундаментальной библиотеки СПбГУПТД. [Электронный ресурс]. URL: <http://library.sutd.ru/>

## 6.3 Перечень лицензионного и свободно распространяемого программного обеспечения

Adobe Illustrator  
 Adobe InDesign  
 Adobe Photoshop  
 Microsoft Windows

## 6.4 Описание материально-технической базы, необходимой для осуществления образовательного процесса по дисциплине

Практические занятия проходят в художественной мастерской, которая создана в целях формирования на кафедре графики современной материальной базы для реализации учебного процесса и творческой работы обучающихся и сотрудников кафедры на основе современных достижений науки и культуры.

Художественная мастерская предназначена для:

- проведения учебных и творческих работ в том числе с использованием живой модели;
- проведения практических занятий с обучающимися по живописи, рисунку, композиции, композиции изданий, пластической анатомии, теории композиции, практике иллюстрирования книги, технике печатной графики (офорт, гравюра, литография, шелкография), искусству шрифта, основам визуальной коммуникации.
- осуществления практической подготовки обучающихся в рамках проведения учебной, производственной и научно-производственной практик в соответствии с программами практик в условиях выполнения обучающимися работ, связанных с будущей профессиональной деятельностью и направленных на формирование, закрепление, развитие практических навыков и компетенций по специальности 54.05.03 Графика (оформление печатной продукции)

Художественная мастерская оснащена мольбертами, подиумами, табуретками, софитами, современными настенными досками, гипсовыми слепками с античных образцов, анатомическими моделями, набором драпировок и реквизита.

Аудитория	Оснащение
Компьютерный класс	Мультимедийное оборудование, компьютерная техника с возможностью подключения к сети «Интернет» и обеспечением доступа в электронную информационно-образовательную среду
Учебная аудитория	Специализированная мебель, доска

**Приложение**  
рабочей программы дисциплины «Искусство шрифта»

по направлению подготовки 54.05.03 Графика

наименование ОП (профиля): Художник – график (оформление печатной продукции)

**5.2.3 Типовые практико-ориентированные задания (задачи, кейсы)**

**РАЗДЕЛ 1**

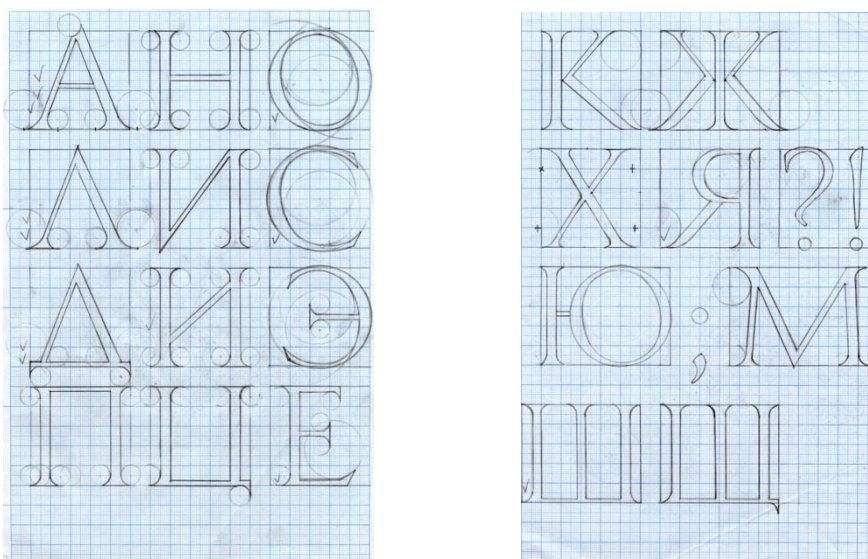
**К просмотру обучающиеся должны представить:**

1. Чертежи шрифта Ренессансная антиква («Жоффруа») по модулю 1:10 на миллиметровой бумаге в русском и начертании (маюскул). Высота буквы 10 см. Задание выполняется с помощью чертежных инструментов в карандаше. Максимальное внимание к точности построения.

2. Чертежи добавочных к кириллице латинских букв шрифта Ренессансная антиква («Жоффруа») по модулю 1:10 на миллиметровой бумаге (маюскул). Высота буквы 10 см. Задание выполняется с помощью чертежных инструментов в карандаше. Максимальное внимание к точности построения.

3. 5 упражнений по классификации классических наборных шрифтов: а) ренессансная антиква; б) переходная и неobarочная антиква; в) новая антиква; г) брусковый шрифт; д) рубленый, или гротеск. Задание выполняется на формате А4 и включает в себя короткое стихотворение, набранное кириллическим шрифтом, а также простое композиционное оформление листа с помощью произвольно расположенных отдельных букв иных гарнитур той же классификационной группы. Главное внимание уделяется правильному подбору гарнитур, относящихся только к данному пункту классификации. В оформлении страницы возможно употребление некириллизированных шрифтов. Упражнения выполняются на РС.

Во время проведения просмотра обучающиеся представляют визуальные материалы, которые должны определить компетентность обучающегося в текущих решениях, принятых для выполнения студийного и творческого задания.



Построение букв ренессансной антиквы на миллиметровке

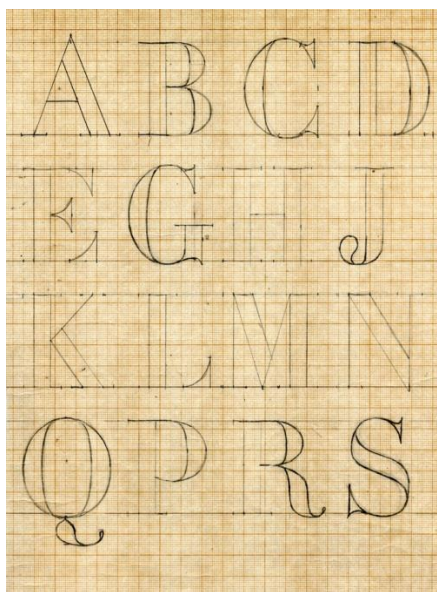


Упражнения по классификации наборных шрифтов (шрифты регулярного типа)

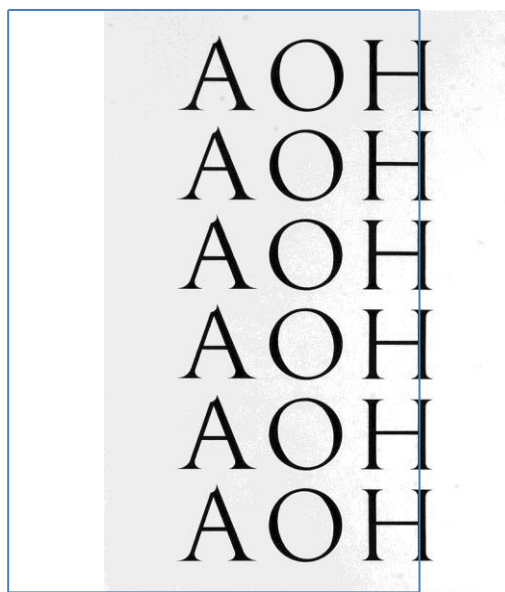
## РАЗДЕЛ 2

### К просмотру обучающиеся должны представить:

1. Чертежи шрифта Новая антиква («Фирмен Дисплей») на миллиметровой бумаге в латинском начертании (маюскул). Высота буквы 44 мм. Задание выполняется с помощью чертежных инструментов в карандаше. Максимальное внимание к точности построения.
2. Чертежи добавочных кириллических букв шрифта Новая антиква («Фирмен Дисплей») на миллиметровой бумаге (маюскул). Высота буквы 44 мм. Задание выполняется с помощью чертежных инструментов в карандаше. Максимальное внимание к точности построения.
3. Выполненные на форматах бумаги А4 (можно А3) 6 повторяющихся сочетаний букв АОН ренессансной антиквы (в произвольном сочетании). Задание по леттерингу выполняется с помощью чертежных инструментов и тонких остроконечных кистей в материале: черная темпера или акрил, темперные или акриловые белила. Максимальное внимание к точности построения букв, визуальной идентичности сходных знаков.
4. Клазура формата А3 с простой композицией на тему выбранного короткого слова, обозначающего предмет, явление или живое существо. Композиция должна состоять из букв ренессансной антиквы и представлять собой изображение образа заявленного слова.
5. Клазура формата А3 с простой композицией на тему выбранного короткого слова, обозначающего предмет, явление или живое существо. Композиция должна состоять из букв новой антиквы и представлять собой изображение образа заявленного слова.
6. Полная монтажная калька (50% готовности окончательной подачи) композиции шрифтового плаката на тему, заданную сочетанием из двух слов по выбору обучающегося, в размер 55 x 75 см, с использованием букв ренессансной антиквы, масштабируемых с помощью модульной сетки. Материал – калька и карандаш, чертежные инструменты. Штудия сочетаний букв АОН выполняется на листах чертежной бумаги. Клазуры формата А3 выполняются на планшете, обтянутом чертежной бумагой. Предпочтительно бумагу загрунтовать белилами на темперной или акриловой основе (белила титановые). После выполнения клазура срезается с планшета по формату или подается прямо на форматном планшете. При эскизировании желательно подбирать тематику слова, соотносясь с образно-пластическими свойствами каждого из используемых шрифтов. В монтажной кальке учитывается грамотное сочетание межбуквенных просветов при написании слов. Визуальные материалы, представляемые обучающимся, должны определить его компетентность в текущих решениях, принятых для выполнения творческого задания.



Построение букв шрифта Новая антиква



Упражнение по написанию букв АОН



Клазуры формата А3: ренессансная антиква; новая антиква

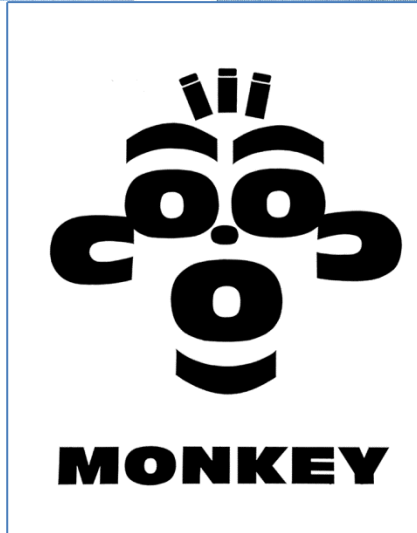
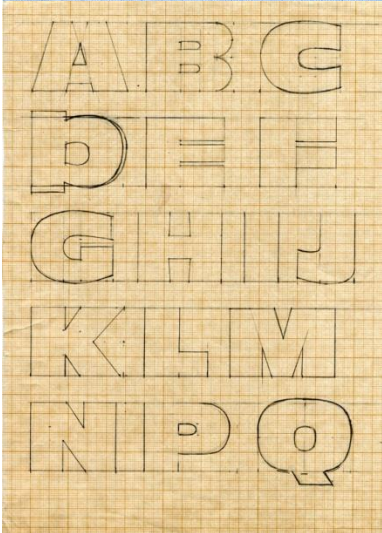
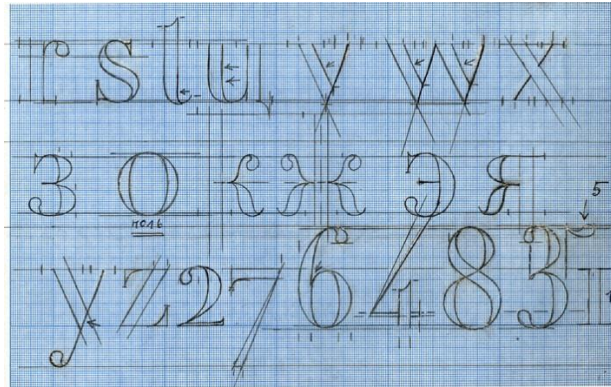
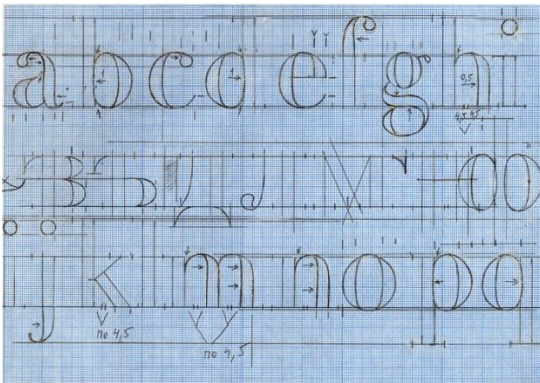


### РАЗДЕЛ 3

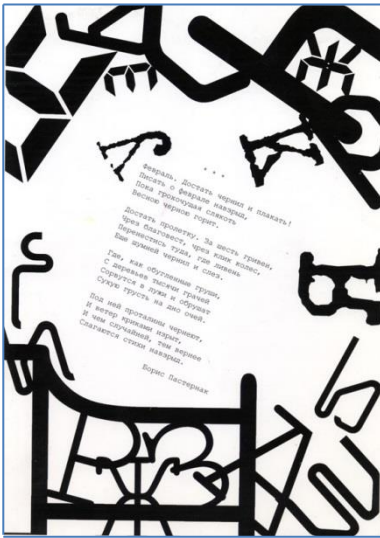
#### К просмотру обучающиеся должны представить:

1. Построение на миллиметровой бумаге строчных знаков Новой антиквы нормального начертания в латинском и русском вариантах.
2. Построение на миллиметровой бумаге прописных знаков узкой жирной новой антиквы (гарнитура № 3) в русском варианте по высоте 70 мм (возможен вариант 35 мм).
3. Построение на миллиметровой бумаге прописных знаков шрифта Antique Olive Nord в латинском и русском вариантах по высоте 36 мм.
4. Построение на миллиметровой бумаге строчных знаков шрифта Antique Olive Nord в латинском и русском вариантах по высоте 30 мм.
5. Клаузура формата А3 с простой композицией на тему выбранного короткого слова, обозначающего предмет, явление или живое существо. Композиция должна состоять из букв шрифта Antique Olive Nord и представлять собой изображение образа заявленного слова.
6. 6 упражнений по классификации наборных шрифтов: а) моноширинные шрифты, шрифты-«индикации»; б) наборные шрифты, имитирующие исторические почерки античности и средневековья; в) шрифты, имитирующие древнерусские почерки; г) шрифты стиля модерн; д) имитационно-рукописные шрифты; е) декоративные шрифты постмодерна. Задание выполняется на формате А4 и включает в себя короткое стихотворение, набранное кириллическим шрифтом, а также простое композиционное оформление листа с помощью произвольно расположенных отдельных букв иных гарнитур той же классификационной группы. Главное внимание уделяется правильному подбору гарнитур, относящихся только к данному пункту классификации. В оформлении страницы возможно употребление некириллизированных шрифтов.

Во время проведения просмотра обучающиеся представляют визуальные материалы, которые должны определить компетентность обучающегося в текущих решениях, принятых для выполнения штудийного и творческого задания.



Шрифт Антик Олив: построение, клаузуры А3

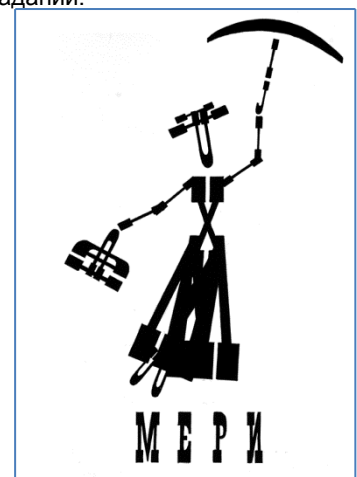
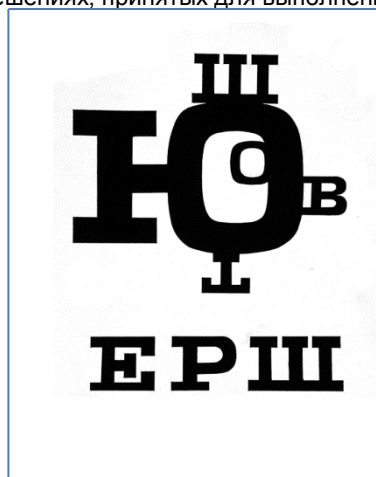


Упражнения по классификации наборных шрифтов  
(моноширинные, рукописные, авангардно-декоративные)

#### РАЗДЕЛ 4

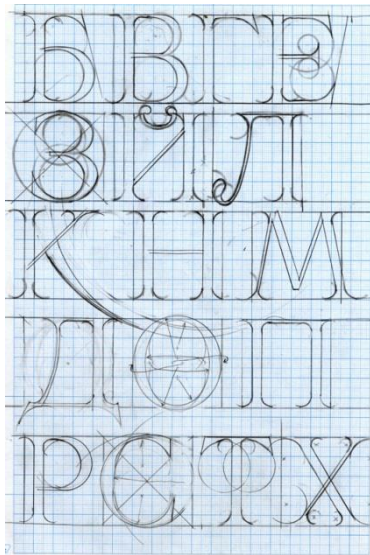
**К просмотру обучающиеся должны представить:**

1. Построение на миллиметровой бумаге прописных знаков брускового («египетского») шрифта в русском варианте по высоте 30 мм.
  2. Построение на миллиметровой бумаге прописных знаков итальянского шрифта по высоте 40 мм в латинском и русском вариантах.
  3. Построение на миллиметровой бумаге прописных знаков Литературной гарнитуры нормального начертания в русском варианте по высоте 45 мм.
  4. Клазура формата А3 с простой композицией на тему выбранного короткого слова, обозначающего предмет, явление или живое существо. Композиция должна состоять из букв брускового шрифта в виде египетского или итальянского его варианта и представлять собой изображение образа заявленного слова.
  5. Шрифтовой плакат формата 55 x 75 см, включающий слова: ЛИТЕРАТУРНАЯ ЛАТИНСКАЯ ГАРНИТУРА БЕРТОЛЬД. Плакат выполняется соответствующим шрифтом на планшете, обтянутом чертежной бумагой и грунтованном белилами. Задание выполняется с помощью чертежных инструментов и тонких остроконечных кистей в материале: черная темпера или акрил, темперные или акриловые белила. Максимальное внимание к точности построения букв, визуальной идентичности сходных знаков и выверенности межбуквенных расстояний.
  6. Полная монтажная калька (50% готовности окончательной подачи) композиции шрифтового плаката на тему, заданную образным словом по выбору обучающегося, в размер 55 x 75 см, с использованием букв четырех шрифтов: Фирмен Дисплей, Antique Olive Nord, египетского и итальянского, изучавшихся в уч. модулях 3 – 4. Буквы масштабируются с помощью модульной сетки. Материал – калька и карандаш, чертежные инструменты.
- Во время проведения просмотра обучающиеся представляют визуальные материалы, которые должны определить компетентность обучающегося в текущих решениях, принятых для выполнения заданий.



Клазуры на брусковый шрифт: египетский; итальянский





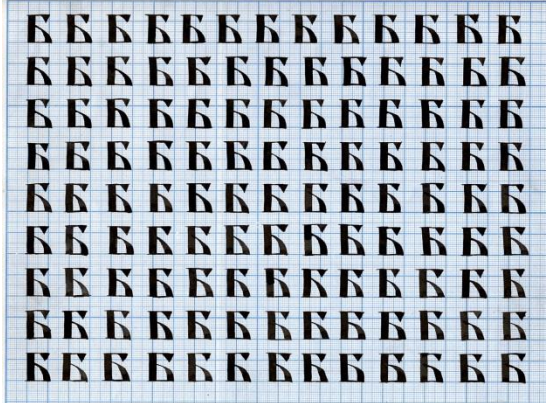
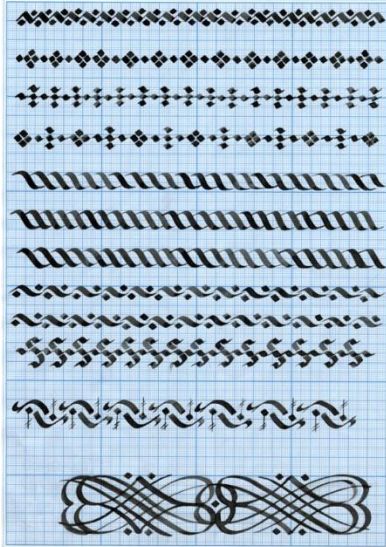
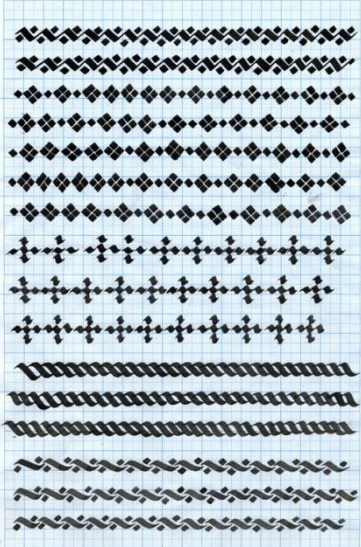
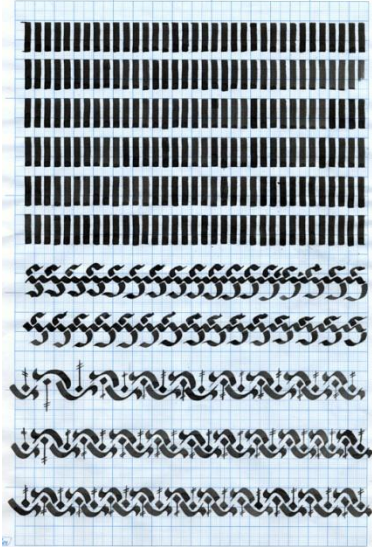
# ЛАТИНСКАЯ ЛИТЕРАТУРНАЯ ГАРНИТУРА БЕРТОЛЬД

Литературная гарнитура: построение; плакат 55 x 75  
**РАЗДЕЛ 5**

**К просмотру обучающиеся должны представить:**

1. Комплекс орнаментальных студий на миллиметровой бумаге, предназначенных для овладения техникой письма ширококонечным пером.
2. Студии на миллиметровой бумаге знаков древнерусского рукописного шрифта старший устав. Каждая буква алфавита должна быть многократно повторена на целом листе формата А4.
3. Студии на миллиметровой бумаге знаков древнерусского рукописного шрифта новый устав.
4. Студии на миллиметровой бумаге знаков древнерусского рукописного шрифта полуустав.
5. Студии на миллиметровой бумаге знаков древнерусского рукописного шрифта вязь
6. Студии на миллиметровой бумаге знаков древнерусского рукописного шрифта скоропись.
7. Эскизы рукописной авторской книжки-раскладушки на тему: «Рукописный шрифт Древней Руси».

Студии выполняются на миллиметровке (с постепенным переходом к написанию слов на разлинованной чертежной бумаге) ширококонечными перьями Tare, Brauze или иными аналогами с шириной среза 3-2,5 мм (для скорописи – 1 мм) тушью черного или синего цвета. Внимание уделяется соблюдению правильного дукта письма, верных пропорций и конструкции знаков, а также ровному распределению знаков в строке при переходе к написанию слов.



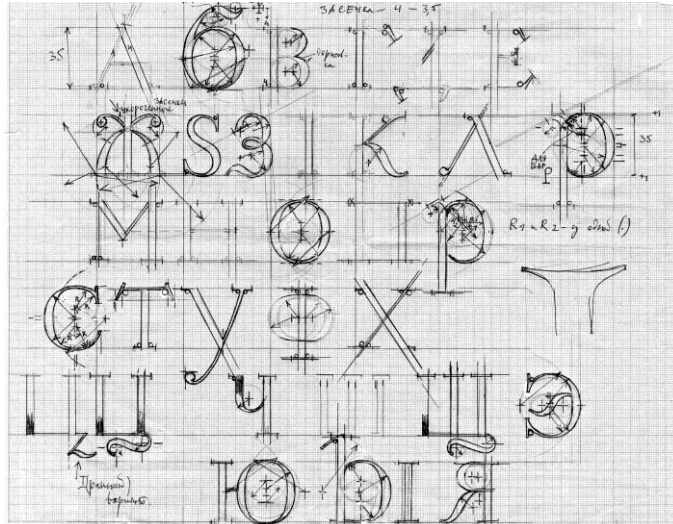


## РАЗДЕЛ 6

К просмотру обучающиеся должны представить:

1. Построение на миллиметровой бумаге раннего варианта наборного Петровского гражданского шрифта 1708 г. Маюскул, кириллица.
2. Эскизы композиционного плаката с совмещением графического изображения и текста для выбора темы (4-6 тем), посвященной русскому гражданскому шрифту.
3. Проработка графического материала по утвержденной теме.
4. Окончательная проработка темы композиционного плаката в размере (90% готовности).

Во время проведения просмотра обучающиеся представляют визуальные материалы, которые должны определить компетентность обучающегося в текущих решениях, принятых для выполнения творческого задания.

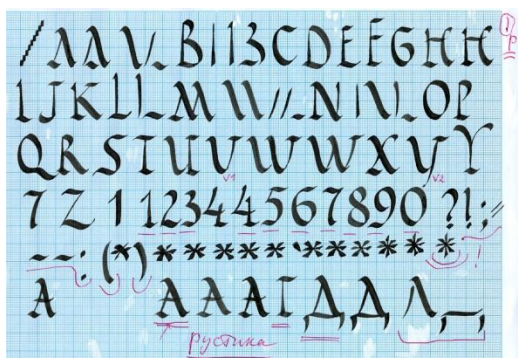


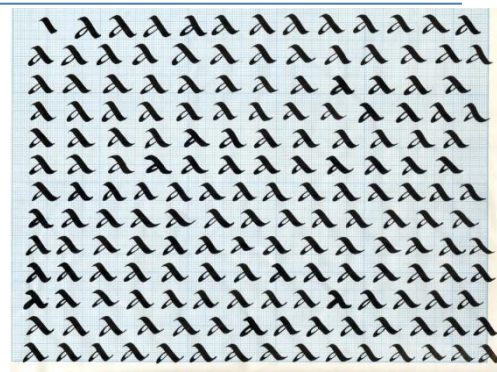
## РАЗДЕЛ 7

К просмотру обучающиеся должны представить:

1. Штудии на миллиметровой бумаге знаков рукописного шрифта Капиталис рустика.
2. Штудии на миллиметровой бумаге знаков рукописного шрифта Капиталис квадрата.
3. Штудии на миллиметровой бумаге знаков рукописного шрифта старый унциал.
4. Штудии на миллиметровой бумаге знаков рукописного шрифта новый унциал.
5. Штудии на миллиметровой бумаге знаков рукописного шрифта островной маюскул (полуунциал).
6. Штудии на миллиметровой бумаге знаков рукописного шрифта каролингский минускул.
7. Эскизы рукописной авторской книжки-раскладушки на тему: «Рукописный шрифт Западной Европы».

Штудии выполняются на миллиметровке (с постепенным переходом к написанию слов на разлинованной чертежной бумаге) ширококонечными перьями Tare, Brauze или иными аналогами с шириной среза 3-2,5 мм тушью черного или синего цвета. Внимание уделяется соблюдению правильного дукта письма, верных пропорций и конструкции знаков, а также ровному распределению знаков в строке при переходе к написанию слов.



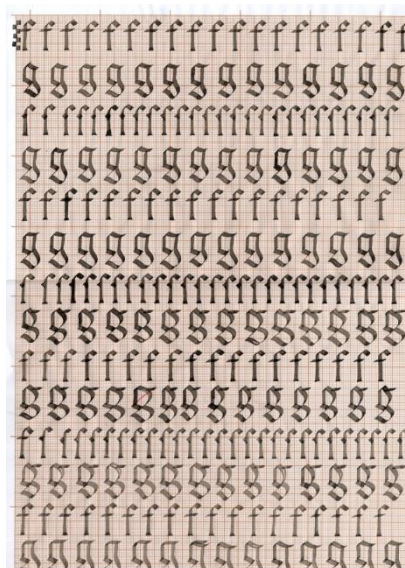
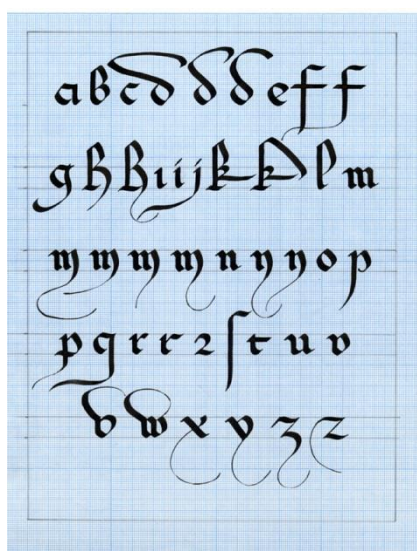
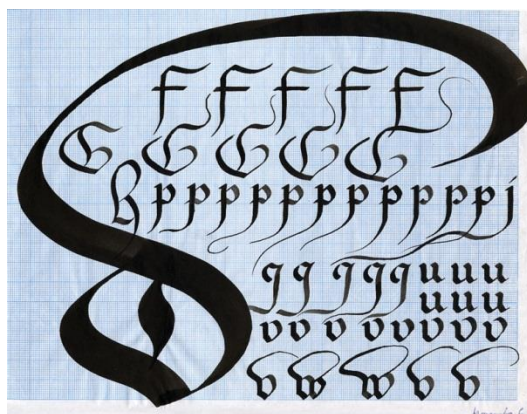
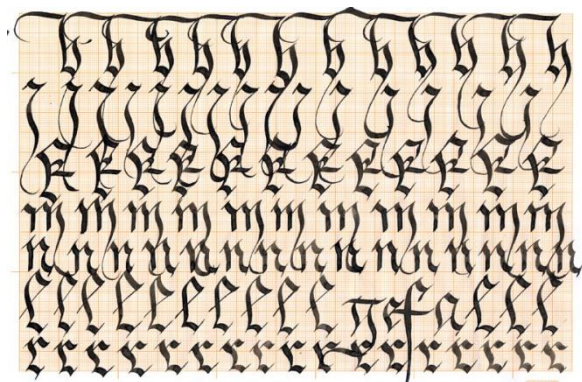


## РАЗДЕЛ 8

К просмотру обучающиеся должны представить:

1. Штудии на миллиметровой бумаге знаков рукописного шрифта текстура квадрата.
2. Штудии на миллиметровой бумаге знаков рукописного шрифта Капиталис квадрата.
3. Штудии на миллиметровой бумаге знаков рукописного шрифта текстура «с плоской пяткой».
4. Штудии на миллиметровой бумаге знаков рукописного шрифта чешский дипломатический курсив 14-15 вв.
5. Штудии на миллиметровой бумаге знаков рукописного шрифта ренессансная антиква.
6. Штудии на миллиметровой бумаге знаков рукописного шрифта гуманистический курсив-канцеллареска.
7. Штудии на миллиметровой бумаге знаков рукописного шрифта ленточная антиква.
8. Листы макета рукописной авторской книжки-раскладушки на тему: «Рукописный шрифт Западной Европы» - 90% готовности.

Во время проведения просмотра обучающиеся представляют визуальные материалы, которые должны определить компетентность обучающегося в текущих решениях, принятых для выполнения творческого задания.



## РАЗДЕЛ 9

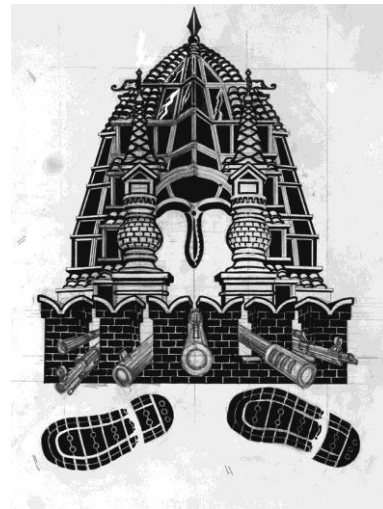
К просмотру обучающиеся должны представить:

1. Эскизы-варианты отдельных букв авторского акцидентно-пиктографического шрифта в поиске темы.
2. Поиск графической техники для воплощения утвержденной темы.
3. Выполнение нескольких букв в выбранном материале (3-5 знаков).



#### 4. Эскизная разработка алфавита из 28 букв.

Оригиналы букв выполняются в свободной графической технике по выбору обучающегося. Возможно рисование на компьютере, хотя предпочтение отдается ручной работе. Материал – карандаш, тушь, перо, кисть, акварель, гуашь, темпера, смешанная техника.

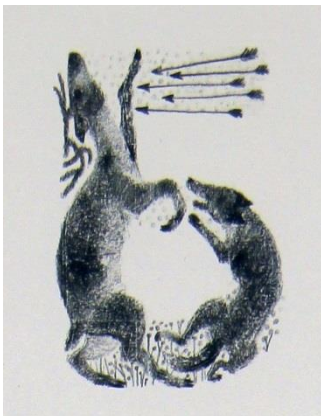


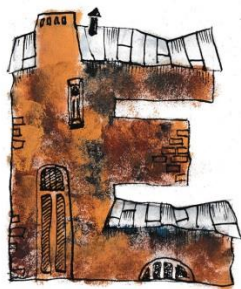
#### РАЗДЕЛ 10

К просмотру обучающиеся должны представить:

1. Выполнение оригиналов букв авторского акцидентно-пиктографического шрифта в материале. 90% готовности.
  2. Эскиз демонстрационного комплекса подачи авторского акцидентно-пиктографического шрифта.
- Оригиналы выполняются в натуральную величину высотой буквы 10 см или с расчетом на последующее уменьшение при сканировании.

Во время проведения просмотра обучающиеся представляют визуальные материалы, которые должны определить компетентность обучающегося в текущих решениях, принятых для выполнения творческого задания.





## ПРАКТИЧЕСКИЕ ЗАДАНИЯ К ЗАЧЕТУ С ОЦЕНКОЙ

### 1 семестр

Задание к зачету предполагает выполнение композиционного плаката 55 x 75 см на избранную автором тему с использованием ренессансной антиквы по мотивам шрифта Жюффрау Тори, изучавшейся в учебных модулях 1-2. Материалы: бумага, темпера, акрил. Чертежные инструменты, тонкие кисти. Решение черно-белое. Тема композиции задается фразой из двух связанных по смыслу слов (не менее 7 букв в каждом).

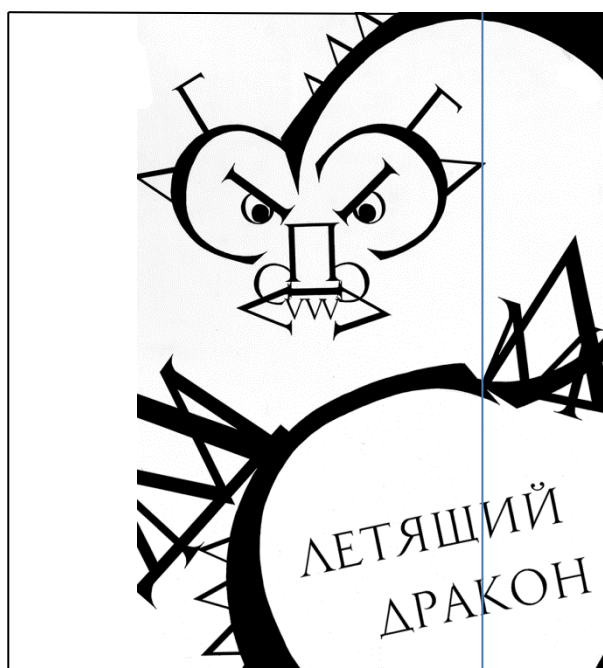
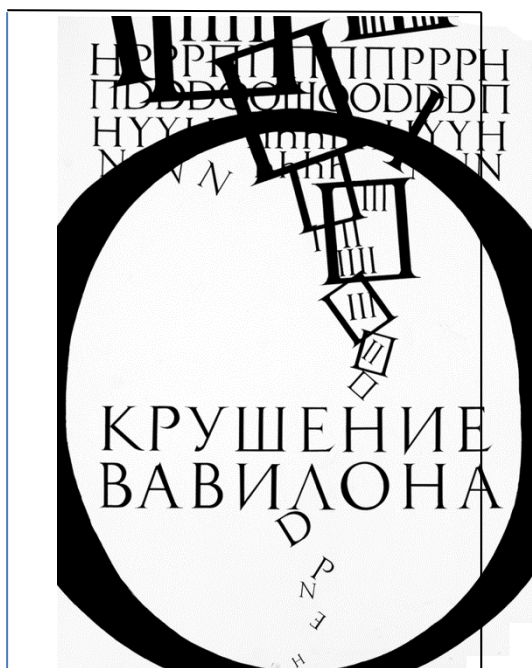
Работа над заданием включает:

1. Подготовить к работе планшет, обтянутый чертежной бумагой и загрунтованный темперными или акриловыми белилами.
2. Задумать и осуществить в материале композицию из букв разного масштаба, образно и пластически отражающую смысл темы плаката, заданной избранной обучающимся фразой из двух слов.
3. Грамотно разместить композицию в пределах вертикального или горизонтального формата плаката.
4. Соблюсти масштабность элементов композиции, отвечающую плакатному характеру изображения, предполагающего рассмотрение с определенной дистанции.
5. Выстраивая общую композицию, соблюсти иерархическое соподчинение ее элементов: главное, второстепенное, нюанс.
6. Правильно отстроить, смасштабировать и выполнить в материале буквы слов и отдельных элементов композиции.
7. Расположить буквы основных слов в соответствии с их оптическими полями, соблюдая гармонические сочетания межбуквенных просветов и внутрибуквенных пробелов.
8. Провести в случае необходимости окончательную правку элементов композиции.

Творческое задание следует выполнить в полном объеме.

В работе должны быть отражены все требования к построению буквенных форм, их распределению внутри слова, а также умение композиционно воплотить образный смысл заявленной темы плаката, используя только шрифтовые формы в качестве элементов композиции.

Выполненная работа выставляется на планшете 55 x 75 см на кафедральный обход и оценивается коллегиально преподавателями кафедры. Ориентация плаката вертикальная или горизонтальная.



## 2 семестр

Задание к зачету предполагает выполнение композиционного плаката 55 x 75 см на избранную автором тему с использованием сочетания нескольких шрифтов: новой антиквы, жирного гротеска, брускового и итальянского шрифтов. Решение черно-белое или умеренно цветное.

Тема задается одним образным словом.

Материалы: бумага, темпера, акрил. Чертежные инструменты, тонкие кисти.

Работа над заданием включает:

1. Подготовить к работе планшет, обтянутый чертежной бумагой и загрунтованный темперными или акриловыми белилами.
2. Задумать и осуществить в материале композицию из букв разного масштаба, образно и пластически отражающую смысл темы плаката, заданной избранной обучающимся фразой из двух слов.
3. Грамотно разместить композицию в пределах вертикального или горизонтального формата плаката.
4. Соблюсти масштабность элементов композиции, отвечающую плакатному характеру изображения, предполагающего рассмотрение с определенной дистанции.
5. Выстраивая общую композицию, соблюсти иерархическое соподчинение ее элементов: главное, второстепенное, нюанс, исходя из поставленной задачи использования в одном изображении знаков из нескольких гарнитур разного характера.
6. Правильно отстроить, смасштабировать и выполнить в материале буквы слов и отдельных элементов композиции.
7. В случае введения в композицию цвета найти гармоничное сочетание цветов, обеспечивающее целостное восприятие всего изображения.
8. Уделить особое внимание качеству исполнения задания в материале и чистоте подачи.

Творческое задание следует выполнить в полном объеме.

В работе должны быть отражены все требования к построению буквенных форм, их распределению внутри слова, а также умение композиционно воплотить образный смысл заявленной темы плаката, используя только шрифтовые формы в качестве элементов композиции.

Выполненная работа выставляется на планшете 55 x 75 см на кафедральный обход и оценивается коллегиально преподавателями кафедры. Ориентация плаката вертикальная или горизонтальная.



## 3 семестр

Задание к зачету предполагает выполнение двух заданий.

### Задание I

Авторская рукописная книжка-раскладушка с форматом страницы А4 в выбранной автором тематике с использованием пяти изученных древнерусских каллиграфических рукописных шрифтов. Объем подачи включает исполнение не менее чем пяти листов А4 книжной или альбомной ориентации с текстом, написанным ширококонечным пером. Должны быть в произвольном сочетании использованы следующие древнерусские почерки: старший устав, новый устав, полуустав, скоропись и вязь; последняя – в любом из двух изучавшихся вариантах или в одном по выбору.

Текст книги может представлять собой как сочетание отдельных, не связанных между собой небольших фрагментов, сопоставленных каждому из рассматриваемых шрифтов, так и некое сплошное связное повествование, переходящее со страницы на страницу. Возможно параллельное сосуществование нескольких текстов, Язык – русский или церковнославянский, по выбору обучающегося.



Оформление книжки осуществляется в соответствии с авторским замыслом либо также в шрифтовой форме, либо с введением иллюстраций, выполненных в любой технике в соответствии с заранее утвержденным эскизом. Внимание уделяется как общей образно-композиционной разработке макета, так и качеству написания изученных рукописных шрифтов. В композиции книги приветствуется авторское, нестандартное решение макета, использующее элементы современного дизайна, позволяющие по-новому, остро современно взглянуть на доставшееся нам от предков каллиграфическое наследие и выявить его непреходящую ценность.

Материал: бумага чертежная; бумага, тонированная в массе; бумага, специально загрунтованная обучающимся; картон. Возможно введение ткани, кальки и пр. с элементами коллажа. Тушь черная, белая, цветная, гуашь, темпера, акрил, акварель. Инструменты: ширококонечные перья и кисти. Ведение цвета и фактур – в соответствии с авторской концепцией макета.

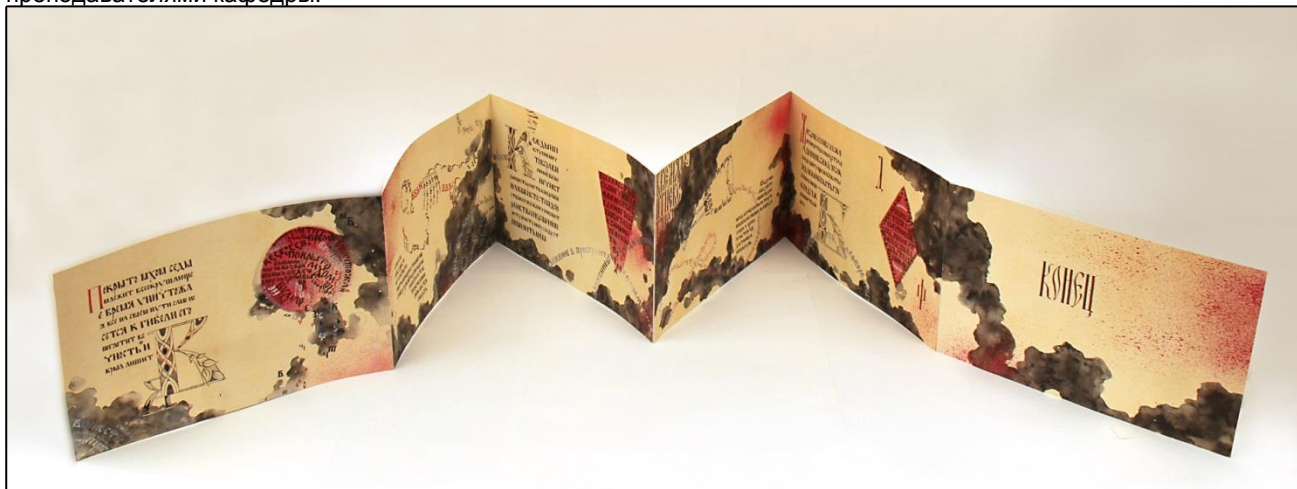
Работа над заданием включает:

1. Разработка принципиальной концепции макета авторской рукописной книжки.
2. Подбор или самостоятельное написание основного текста.
3. Правильный выбор модуля написания основного текста (подбор величины среза пера и соответствующего масштаба букв, равнозначного кеглю) в соответствии с величиной страницы и концепцией макета.
4. Грамотная пропорциональная компоновка отдельных листов книги в соответствии с правилом: главное, второстепенное, нюанс.
5. Соблюдение единообразия решения отдельных листов в рамках общей дизайн-концепции макета.
6. Грамотное расположение дополнительных элементов оформления.
7. В случае использования иллюстраций – соблюсти графическое соответствие техники и текстового насыщения листа.
8. Уделить главное внимание качеству написания текста с помощью ширококонечного инструмента.
9. Подготовить к экспозиции собранный макет книжки

Творческое задание следует выполнить в полном объеме.

В работе должно быть продемонстрировано владение ширококонечным инструментом, освоение исторических почерков и целостное композиционное мышление, выражающееся в грамотной компоновке как отдельных листов, так и макета в целом, гармоническое цветовое и графическое решение книжки, а также культура подачи ее на просмотр.

Выполненная работа выставляется в авторском макете на кафедральный обход и оценивается коллегиально преподавателями кафедры.



Композиционный плакат 55x75 см на общую тему «Петровский гражданский шрифт» с сочетанием шрифта и графического рисунка. Целью задания является создание плакатной формы, сочетающей в себе элементы графики и шрифтовую нагрузку.

Материалы: бумага, темпера, акрил. Чертежные инструменты, тонкие кисти. Решение черно-белое или с введением дополнительного цвета (не более трех цветов). Приветствуется чисто черно-белое решение. В композицию вводится несколько слов (не менее трех, длиной не меньше 7 знаков), исполненных Петровским гражданским шрифтом одной из двух его разновидностей: рисованным шрифтом карт и гравюр в построении Якова Чернихова или отрисованным наборным шрифтом раннего варианта (1708 г.) в построении гарнитуры Petr Vivat. Конкретная тема плаката и подбор текста осуществляются обучающимся.

Работа над заданием включает:

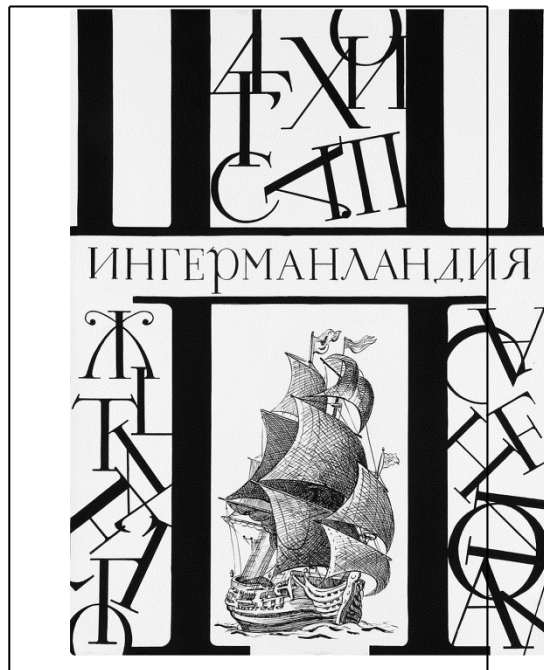
1. Грамотно подготовить к работе планшет, обтянутый чертежной бумагой и загрунтованный темперными или акриловыми белилами.
2. Задумать и осуществить в материале композицию, сочетающую текст и графический рисунок, образно и пластически отражающий смысл темы плаката, заданной его текстовой нагрузкой
3. Правильно выбрать графическую технику в сочетании с темой и пластическими особенностями гражданского шрифта.
4. Грамотно разместить композицию в пределах вертикального или горизонтального формата плаката.
5. Соблюсти масштабность элементов композиции, отвечающую плакатному характеру изображения, предполагающего рассмотрение с определенной дистанции.
6. Выстраивая общую композицию, соблюсти иерархическое соподчинение ее элементов: главное, второстепенное, нюанс, исходя из поставленной задачи использования в одном изображении текста и иллюстрации.
7. Правильно отстроить, смасштабировать и выполнить в материале буквы слов и отдельных элементов композиции.
8. Расположить буквы основных слов в соответствии с их оптическими полями, соблюдая гармонические сочетания межбуквенных просветов и внутрибуквенных пробелов.
9. В случае введения в композицию цвета найти гармоническое сочетание цветов, обеспечивающее целостное восприятие всего изображения.
10. Уделить особое внимание качеству исполнения задания в материале и чистоте подачи.

Творческое задание следует выполнить в полном объеме.

В работе должны быть отражены все требования к построению буквенных форм, их распределению внутри слова, продемонстрировано грамотное владение графической техникой, а также умение композиционно воплотить образный смысл заявленной темы плаката, используя сочетание шрифтовых форм и графической иллюстрации в качестве элементов композиции.

Выполненная работа выставляется на планшете 55 x 75 см на кафедральный обход и оценивается коллегиально преподавателями кафедры. Ориентация плаката вертикальная или горизонтальная.





#### 4 семестр

Задание к зачету предполагает создание авторской рукописной книжки-раскладушки с форматом страницы А4, в выбранной автором тематике с использованием десяти изученных западноевропейских рукописных шрифтов.

Объем подачи включает исполнение не менее чем восьми листов А4 книжной или альбомной ориентации с текстом, написанным ширококонечным пером. Должны быть в произвольном сочетании использованы любые 10 из следующих западноевропейских исторических почерков античности, средневековья и ренессанса: рустика, квадрата, унциал (старый или новый, по выбору), островной (маюскул или минускул, по выбору), каролингский минускул (прямой или наклонный, по выбору), текстура (квадрата или с плоской пяткой, по выбору), ротунда, бастарда (чешский дипломатический курсив, чешская фрактур или батард, по выбору), ренессансная антиква, гуманистический курсив, ленточная антиква. Текст исполняется или в оригинальном латинском варианте шрифта, или в его русской адаптации.

Текст книги может представлять собой как сочетание отдельных, не связанных между собой небольших фрагментов, сопоставленных каждому из рассматриваемых шрифтов, так и некое сплошное связанное повествование, переходящее со страницы на страницу. Возможно параллельное сосуществование нескольких текстов, Язык – любой западноевропейский или русский, по выбору обучающегося.

Оформление книжки осуществляется в соответствии с авторским замыслом либо также в шрифтовой форме, либо с введением иллюстраций, выполненных в любой технике в соответствии с заранее утвержденным эскизом. Внимание уделяется как общей образно-композиционной разработке макета, так и качеству написания изученных рукописных шрифтов. В композиции книги приветствуется авторское, нестандартное решение макета, использующее элементы современного дизайна.

Материал: бумага чертежная; бумага, тонированная в массе; бумага, специально загрунтованная обучающимся; картон. Возможно введение ткани, кальки и пр. с элементами коллажа. Тушь черная, белая, цветная, гуашь, темпера, акрил, акварель. Инструменты: ширококонечные перья и кисти. Ведение цвета и фактур – в соответствии с авторской концепцией макета.

Работа над заданием включает:

1. Разработка принципиальной концепции макета авторской рукописной книжки.
2. Подбор или самостоятельное написание основного текста.
3. Правильный выбор модуля написания основного текста (подбор величины среза пера и соответствующего масштаба букв, равнозначного кеглю) в соответствии с величиной страницы и концепцией макета.
4. Грамотная пропорциональная компоновка отдельных листов книги в соответствии с правилом: главное, второстепенное, нюанс.
5. Соблюдение единообразия решения отдельных листов в рамках общей дизайн-концепции макета.
6. Грамотное расположение дополнительных элементов оформления.
7. В случае использования иллюстраций – соблюсти графическое соответствие техники и текстового насыщения листа.
8. Уделить главное внимание качеству написания текста с помощью ширококонечного инструмента.
9. Подготовить к экспозиции собранный макет книжки

Творческое задание следует выполнить в полном объеме.

В работе должно быть продемонстрировано владение ширококонечным инструментом, освоение исторических почерков и целостное композиционное мышление, выражающееся в грамотной компоновке как отдельных листов, так и макета в целом, гармоническое цветовое и графическое решение книжки, а также культура подачи ее на просмотр.



Выполненная работа выставляется в авторском макете на кафедральный обход и оценивается коллегиально преподавателями кафедры.



### 5 семестр

Задание к зачету с оценкой предполагает разработку знаков авторского пиктографического шрифта. Количество знаков не менее 16 (в зависимости от сложности рисунка).

Тема шрифта свободная. Оригиналы букв выполняются в любом графическом материале, в цвете или монохромно.

Рисунок каждой буквы должен представлять собой самостоятельную композицию со сложной проработкой деталей.

Буквы должны сохранять общее единство построения в рамках целостного шрифта, но не должны быть прямо вписаны в пропорции некой существующей гарнитуры. Пластика букв должна вытекать из составляющего их рисунка.

Изображения, подаваемые на просмотр, могут быть как непосредственно оригиналами, так и цифровой печатью со сканированных оригиналов. в этом случае оригиналы также выносятся на просмотр.

Демонстрационная подача выставляется на планшетах размером 50 x 50 см на кафедральный обход и оценивается коллегиально преподавателями кафедры. Средняя высота букв на подаче составляет 10 см.

