

Министерство науки и высшего образования Российской Федерации  
федеральное государственное бюджетное образовательное учреждение высшего образования  
**«САНКТ-ПЕТЕРБУРГСКИЙ ГОСУДАРСТВЕННЫЙ УНИВЕРСИТЕТ  
ПРОМЫШЛЕННЫХ ТЕХНОЛОГИЙ И ДИЗАЙНА»**  
**Инженерная школа одежды**  
(наименование колледжа)

---

СОГЛАСОВАНО  
Председатель ГЭК  
А.И. Терюков

УТВЕРЖДАЮ  
Первый проректор,  
проректор по учебной работе  
А.Е. Рудин

**Программа  
государственной итоговой аттестации**

Учебный план: №24-02-1-24

Код, наименование  
специальности: 54.02.04 Реставрация

Направленность: \_\_\_\_\_

Квалификация выпускника: Художник-реставратор

Уровень образования: Среднее профессиональное образование

Форма обучения: Очная

Программа рассмотрена и принята на заседании  
Педагогического совета колледжа  
протокол № 1 от 04.09.2024

Санкт-Петербург  
2024

Программа государственной итоговой аттестации составлена  
в соответствии с федеральным государственным образовательным стандартом  
среднего профессионального образования по специальности **54.02.04 Реставрация,**  
утверждённым приказом Минобрнауки России от **27.10.2014 №1392 (ред. от 01.09.2022)**

Составитель(и): Карманова А.Е.

Председатель цикловой  
комиссии: Васильева А. А.

**СОГЛАСОВАНИЕ:**

Директор колледжа,  
реализующего образовательную  
программу: Вершигора А.В.

Методический отдел: Ястребова С.А.

## СОДЕРЖАНИЕ

1. ОБЩИЕ ПОЛОЖЕНИЯ.....
2. СТРУКТУРА И СОДЕРЖАНИЕ ГОСУДАРСТВЕННОЙ ИТОГОВОЙ АТТЕСТАЦИИ
3. УСЛОВИЯ РЕАЛИЗАЦИИ .....
4. ОЦЕНКА РЕЗУЛЬТАТОВ .....
- ПРИЛОЖЕНИЯ.....

## **1 ОБЩИЕ ПОЛОЖЕНИЯ**

Программа государственной итоговой аттестации (ГИА) выпускников по специальности 54.02.04 «Реставрация» разработана в соответствии с требованиями:

- Федерального закона «Об образовании в Российской Федерации» №273-ФЗ от 29 декабря 2012г. (в актуальной редакции);

- Приказа Министерства просвещения Российской Федерации «Об утверждении порядка проведения государственной итоговой аттестации по образовательным программам среднего профессионального образования» от 8.11.2021 г. № 800(в актуальной редакции);

- Приказа Министерства просвещения Российской Федерации «Об утверждении Порядка организации и осуществления образовательной деятельности по образовательным программам среднего профессионального образования» от 24.08.2022 г. № 762 (в актуальной редакции);

- Приказа Министерства просвещения Российской Федерации «Об операторе демонстрационного экзамена базового и профильного уровней по образовательным программам среднего профессионального образования» от 17.04.2023 г. № 285;

- Федерального государственного образовательного стандарта среднего профессионального образования по специальности 54.02.04 Реставрация, утверждённым приказом Минобрнауки России от 27.10.2014 N 1392 (ред. от 01.09.2022)

- нормативного акта СПбГУПТД «Положение о государственной итоговой аттестации по образовательным программам среднего профессионального образования».

### **1.1 Место ГИА в структуре образовательной программы**

ГИА является завершающим этапом освоения образовательной программы (далее ОП), частью оценки качества освоения программы подготовки специалистов среднего звена по специальности 54.02.04 «Реставрация» и является обязательной процедурой для выпускников, завершающих её освоение.

К ГИА допускается обучающийся, не имеющий академической задолженности и в полном объеме выполнивший учебный план по образовательной программе.

### **1.2. Цели и задачи ГИА**

Целью государственной итоговой аттестации является определение соответствия результатов освоения обучающимися ОП требованиям ФГОС СПО по специальности 54.02.04 «Реставрация»

Задачей ГИА является оценка степени и уровня освоения обучающимся ОП, характеризующая его подготовленность к самостоятельному выполнению определенных видов профессиональной деятельности.

### **1.3 Результаты освоения ОП**

В результате освоения ОП у выпускника должны быть сформированы следующие общие (таблица 1), а также профессиональные компетенции (таблица 2) в соответствии с видами деятельности, предусмотренными ОП согласно выбранной квалификации.

Таблица 1 – Общие компетенции (далее - ОК)

Код компетенции	Формулировка компетенции
ОК 01	Выбирать способы решения задач профессиональной деятельности, применительно к различным контекстам
ОК 02	Использовать современные средства поиска, анализа и интерпретации информации и информационные технологии для выполнения задач профессиональной деятельности
ОК 03	Планировать и реализовывать собственное профессиональное и личностное развитие, предпринимательскую деятельность в профессиональной сфере, использовать знания по правовой и финансовой грамотности в различных жизненных ситуациях
ОК 04	Эффективно взаимодействовать и работать в коллективе и команде.
ОК 05	Осуществлять устную и письменную коммуникацию на государственном языке Российской Федерации с учетом особенностей социального и культурного контекста.
ОК 06	Проявлять гражданско-патриотическую позицию, демонстрировать осознанное поведение на основе традиционных российских духовно-нравственных ценностей, в том числе с учетом гармонизации межнациональных и межрелигиозных отношений, применять стандарты антикоррупционного поведения.
ОК 07	Содействовать сохранению окружающей среды, ресурсосбережению, применять знания об изменении климата, принципы бережливого производства, эффективно действовать в чрезвычайных ситуациях;
ОК 08	Использовать средства физической культуры для сохранения и укрепления здоровья в процессе профессиональной деятельности и поддержания необходимого уровня физической подготовленности.
ОК 09	Пользоваться профессиональной документацией на государственном и иностранном языках.

Таблица 2 - Виды деятельности ОП (далее – ВД) и профессиональные компетенции (далее – ПК)

Формулировка ВД	Код и наименование ПК
ВД 01. Аналитическая и художественно-	ПК 1.1. Изображать человека и окружающую предметно-пространственную среду средствами академического рисунка и живописи (скульптуры).

исполнительская деятельность.	<p>ПК 1.2. Определять виды и причины разрушения, состояние сохранности объекта реставрационных работ.</p> <p>ПК 1.3. Проводить анализ исторических и искусствоведческих данных.</p> <p>ПК 1.4. Проводить необходимые физико-химические исследования.</p> <p>ПК 1.5. Обосновывать выбор методики проведения реставрационных работ</p> <p>ПК 1.6. Проводить работы по реставрации, консервации, оформлению реставрационной документации.</p> <p>ПК 1.7. Владеть профессиональной терминологией</p>
-------------------------------	--

## 1.4 Формы ГИА

Государственная итоговая аттестация выпускников проводится в форме демонстрационного экзамена и защиты дипломного проекта (работы), если иное не установлено ФГОС СПО.

Демонстрационный экзамен оценивает уровень освоения выпускником ОП и степень сформированности профессиональных умений и навыков путем проведения независимой экспертной оценки выполненных выпускником практических заданий в условиях реальных или смоделированных производственных процессов.

Демонстрационный экзамен проводится по базовому уровню, основанному исключительно на требованиях ФГОС СПО.

Дипломный проект (работа) направлен на систематизацию и закрепление знаний выпускника по специальности при решении конкретных задач, а также определение уровня подготовки выпускника к самостоятельной работе.

## 2 СТРУКТУРА И СОДЕРЖАНИЕ ГОСУДАРСТВЕННОЙ ИТОГОВОЙ АТТЕСТАЦИИ

### 2.1 Трудоемкость и сроки проведения

В соответствии с ФГОС СПО и учебным планом ОП объем времени на проведение ГИА составляет 288 часов (8 недель).

Демонстрационный экзамен предшествует представлению (защите) дипломного проекта (работы).

### 2.2 Содержание ГИА

#### 2.2.1 Демонстрационный экзамен (ДЭ)

ДЭ проводится с использованием единых оценочных материалов, разрабатываемых федеральным государственным бюджетным учреждением дополнительного профессионального образования «Институт развития профессионального образования» (далее - Оператор), включающих в себя конкретные комплекты оценочной документации (далее – КОД).

КОД включает комплекс требований для проведения ДЭ, перечень оборудования и

оснащения, расходных материалов, средств обучения и воспитания, примерный план застройки площадки ДЭ, требования к составу экспертных групп, участвующих в оценке заданий экзамена, инструкции по технике безопасности, а также образцы заданий.

Задания ДЭ включают в себя комплексные практические задачи, моделирующие профессиональную деятельность и выполняемые в режиме реального времени.

Оценивание результатов выполнения заданий ДЭ осуществляется членами экспертной группы в соответствии с требованиями оценочных материалов, используемых при проведении ДЭ.

Шкала перевода баллов, выставленных экспертами в ходе оценивания результатов выполнения задания ДЭ, устанавливается СПбГУПТД самостоятельно и представлена в разделе 4.

КОД из банка оценочных материалов Оператора, размещенного на его официальном сайте в информационно-телекоммуникационной сети «Интернет» (<https://bom.firpo.ru/>), используемый для проведения ДЭ, представлен в **Приложении 1**.

### **2.2.2 Дипломный проект (работа) (ДР)**

ДР имеет практико-ориентированный характер и соответствует содержанию профессионального модуля ОП. Перечень тем ДР разрабатывается преподавателями дисциплин профессионального цикла, междисциплинарных курсов совместно со специалистами предприятий или организаций, направление деятельности которых соответствует области профессиональной деятельности, к которой готовятся выпускники, и рассматривается цикловой комиссией по дисциплинам профессионального цикла ОП. После обсуждения на заседании педагогического совета колледжа с участием председателя государственной экзаменационной комиссии (далее – ГЭК) перечень тем ДР утверждается приказом ректора СПбГУПТД. Примерный перечень тем ДР и соответствующих им профессиональных модулей приведен в **Приложении 2**.

ДР оформляется в виде пояснительной записки.

Пояснительная записка должна в краткой и четкой форме раскрывать тему ДР, ее актуальность, новизну, содержать необходимые расчеты, описание проведенных работ, их анализ и выводы, сопровождаться иллюстрациями, графиками, эскизами и т. д. Содержание пояснительной записки должно быть изложено на 40-50 страницах текста, отпечатанного 14 кеглем через один интервал.

Структурными элементами пояснительной записки ДР являются:

- титульный лист;
- лист с заданием на ДР;
- реферат;
- содержание;
- введение;
- основная часть (в соответствии с утверждённым заданием на ДР);
- заключение;
- список использованных источников;
- приложения (при необходимости).

Титульный лист является первой страницей пояснительной записки и оформляется на типовом бланке.

Лист с заданием на ДР является второй страницей пояснительной записки и оформляется на бланке установленной формы с указанием даты выдачи задания, его содержания, сроков выполнения и даты сдачи законченной ДР.

Содержание остальных структурных элементов должно соответствовать требованиям ГОСТ 7.32-2017 «Межгосударственный стандарт. Система стандартов по информации, библиотечному и издательскому делу. Отчет о научно-исследовательской работе. Структура и правила оформления».

Стиль написания – безличный монолог, т.е. изложение, ведется от третьего лица, множественного числа.

Во всей ДР должно соблюдаться единообразие терминов, обозначений и условных сокращений.

В список литературы необходимо включать только те источники, которые использовались при подготовке ДР и на которые в ней имеются ссылки.

При написании текста ДР необходимо следовать требованиям ГОСТ 7.32-2017 «Система стандартов по информации, библиотечному и издательскому делу. Отчет о научно-исследовательской работе. Структура и правила оформления».

Графический материал нужно оформлять согласно требованиям ГОСТ 2.104-2006 «Единая система конструкторской документации. Основные надписи», ГОСТ 2.109-73 «Единая система конструкторской документации. Основные требования к чертежам».

При составлении списка использованных источников необходимо следовать требованиям ГОСТ Р 7.0.100-2018 «Система стандартов по информации, библиотечному и издательскому делу. Библиографическая запись. Библиографическое описание. Общие требования и правила составления».

### **3 УСЛОВИЯ РЕАЛИЗАЦИИ ПРОГРАММЫ**

#### **3.1 Общие требования к организации и проведению**

ГИА проводится государственными экзаменационными комиссиями (ГЭК), которые создаются СПбГУПТД по каждой укрупненной группе специальностей либо по отдельным специальностям среднего профессионального образования и формируются из числа педагогических работников СПбГУПТД, лиц, приглашенных из сторонних организаций, в том числе педагогических работников, представителей работодателей или их объединений, направление деятельности которых соответствует области профессиональной деятельности, к которой готовятся выпускники.

ГЭК возглавляет председатель, который организует и контролирует ее деятельность, обеспечивает единство требований, предъявляемых к выпускникам, участвует в обсуждении программы ГИА.

Оценку выполнения заданий ДЭ осуществляет экспертная группа, возглавляемая главным экспертом. Количество экспертов, входящих в состав экспертной группы, определяется СПбГУПТД на основе условий, указанных в КОД для ДЭ. Не допускается участие в оценивании заданий ДЭ экспертов, принимавших участие в обучении студентов или представляющих СПбГУПТД.

Защита ДР включает:

- доклад студента (не более 10 минут) с демонстрацией презентации;



- вопросы членов комиссии;
- ответы студента;
- оглашение отзыва или выступление руководителя ДР.

Общая продолжительность защиты ДР – до 30 минут.

Иные требования к организации и проведению аттестационных испытаний ГИА, включая вопросы подачи и рассмотрения апелляций, а также условия осуществления ГИА для выпускников из числа лиц с ограниченными возможностями здоровья, приведены в нормативном акте СПбГУПТД «Положение о государственной итоговой аттестации по образовательным программам среднего профессионального образования».

### 3.2 Требования к минимальному материально-техническому обеспечению

Перечень необходимого материально-технического обеспечения ДЭ приводится в КОД. Выполнение ДР предполагает наличие кабинета для его подготовки. Оборудование кабинета включает:

- рабочее место для консультанта-преподавателя;
- компьютер, принтер;
- рабочие места для обучающихся;
- лицензионное программное обеспечение общего и специального назначения;
- комплект учебно-методической документации.

Для представления (защиты) ДР предусматривается кабинет, оснащенный:

- рабочим местом для членов ГЭК;
- компьютером, мультимедийным проектором, экраном;
- лицензионным программным обеспечением общего и специального назначения.

## 4 ОЦЕНКА РЕЗУЛЬТАТОВ

Результаты ГИА по каждой из форм проведения определяются академическими оценками «отлично», «хорошо», «удовлетворительно», «неудовлетворительно» и объявляются после оформления в установленном порядке протоколов заседаний экспертной группы и ГЭК.

Уровень выполнения заданий ДЭ оценивается баллами, которые выставляются в соответствии с методикой, приведенной в КОД.

Перевод баллов в академические оценки осуществляется на основе данных таблицы 3.

Таблица 3 - Перевод баллов за ДЭ в академическую оценку

Оценка	неудовлетворительно	удовлетворительно	хорошо	отлично
Отношение полученного количества баллов по ДЭ к максимально возможному	0,00 - 19,99 %	20 - 39,99 %	40,00 - 69,99 %	70 - 100%
Интервал в баллах за ДЭ базового уровня	0 - 9,9	10 - 19,9	20 - 34,9	35 – 50

Оценка уровня выполнения и защиты ДР осуществляется на основе следующих критериев.

«Отлично» выставляется если:

- работа выполнена в соответствии с заданием в полном объеме, содержит правильно изложенную теоретическую базу, глубокий анализ проблемы, критический разбор деятельности предприятия (организации) (при наличии), характеризуется логичным, последовательным изложением материала с соответствующими выводами и обоснованными предложениями;
- имеет положительный отзыв руководителя;
- при защите работы студент показывает глубокие знания вопросов темы, свободно оперирует данными, вносит обоснованные предложения по улучшению деятельности предприятия (организации) (при наличии), эффективному использованию ресурсов (при наличии), во время доклада использует иллюстративные материалы (таблицы, схемы, графики и т. п.) или раздаточный материал, убедительно отвечает на поставленные вопросы.

«Хорошо»:

- работа выполнена в соответствии с заданием в полном объеме, содержит правильно изложенную теоретическую базу, достаточно подробный анализ проблемы и критический разбор деятельности предприятия (организации) (при наличии), характеризуется последовательным изложением материала с соответствующими выводами, однако с не вполне обоснованными предложениями;
- имеет положительный отзыв руководителя;
- при защите студент показывает знания вопросов темы, правильно оперирует данными, вносит не всегда обоснованные предложения по улучшению деятельности предприятия (организации) (при наличии), эффективному использованию ресурсов (при наличии), во время доклада использует иллюстративные материалы (таблицы, схемы, графики и т. п.) или раздаточный материал, без особых затруднений отвечает на поставленные вопросы.

«Удовлетворительно»:

- работа выполнена в соответствии с заданием в полном объеме, содержит теоретический раздел, базируется на практическом материале, но отличается поверхностным анализом и недостаточно критическим разбором деятельности предприятия (организации) (при наличии), в ней просматривается непоследовательность изложения материала, представленные предложения недостаточно обоснованы;
- в отзыве руководителя имеются замечания по содержанию работы и методике анализа;
- при защите студент проявляет неуверенность, показывает слабое знание вопросов темы, не дает полного, аргументированного ответа на заданные вопросы.

«Неудовлетворительно»:

- работа выполнена не в соответствии с заданием и (или) не в полном объеме, не содержит анализа и практического разбора деятельности предприятия (организации) (при наличии);
- не имеет выводов либо они носят декларативный характер;
- в отзыве руководителя имеются существенные критические замечания;
- при защите студент затрудняется отвечать на поставленные вопросы по теме, или допус-

кает существенные ошибки, к защите на недостаточном уровне подготовлены иллюстративные материалы или раздаточный материал.

По результатам ГИА ГЭК выставляет оценку, которая вычисляется как средняя арифметическая из академических оценок за ДЭ и ДР с округлением до целого значения в большую сторону. При получении оценки «неудовлетворительно» по одному из аттестационных испытаний студент считается непрошедшим ГИА.

**КОД 54.02.04-1-2025**

из банка оценочных материалов Оператора, размещенного на его официальном сайте в информационно-телекоммуникационной сети «Интернет» (<https://bom.firpo.ru/>), используемый для проведения ДЭ

**Комплект оценочной документации**

Художник-реставратор

КОД 54.02.04-1-2025

<b>Код и наименование профессии (специальности) среднего профессионального образования</b>	54.02.04 Реставрация
<b>Наименование квалификации (наименование направленности)</b>	Художник-реставратор
Федеральный государственный образовательный стандарт среднего профессионального образования по профессии (специальности) среднего профессионального образования (ФГОС СПО):	ФГОС СПО по специальности 54.02.04. Реставрация, утвержденный приказом Минобрнауки РФ от 27.10.2014 № 1392
Виды аттестации:	Государственная итоговая аттестация
Уровни демонстрационного экзамена:	Базовый/профильный
Шифр комплекта оценочной документации:	КОД 54.02.04-1-2025

## 1. СПИСОК ИСПОЛЬЗУЕМЫХ СОКРАЩЕНИЙ

<b>ГИА</b>	- государственная итоговая аттестация
<b>ДЭ</b>	- демонстрационный экзамен
<b>ДЭ БУ</b>	- демонстрационный экзамен базового уровня
<b>ДЭ ПУ</b>	- демонстрационный экзамен профильного уровня
<b>КОД</b>	- комплект оценочной документации
<b>ОК</b>	- общая компетенция
<b>ОМ</b>	- оценочный материал
<b>ПА</b>	- промежуточная аттестация
<b>ПК</b>	- профессиональная компетенция
<b>СПО</b>	- среднее профессиональное образование
<b>ФГОС СПО</b>	- федеральный государственный образовательный стандарт среднего профессионального образования, на основе которого разработан комплект оценочной документации
<b>ЦПДЭ</b>	- центр проведения демонстрационного экзамена

## 2. СТРУКТУРА КОД

Структура КОД включает:

1. комплекс требований для проведения демонстрационного экзамена;
2. перечень оборудования и оснащения, расходных материалов, средств обучения и воспитания;
3. примерный план застройки площадки ДЭ;
4. требования к составу экспертных групп;
5. инструкции по технике безопасности;
6. образец задания.

### 3. КОД

#### 3.1 Комплекс требований для проведения ДЭ

**Применимость КОД.** Настоящий КОД предназначен для организации и проведения ДЭ в рамках видов аттестаций по образовательным программам среднего профессионального образования, указанным в таблице № 1.

Таблица № 1

Вид аттестации	Уровень ДЭ
ГИА	Базовый уровень

КОД в части ГИА (ДЭ БУ) разработан на основе требований к результатам освоения образовательной программы СПО, установленных в соответствии с ФГОС СПО.

#### **Общие организационные требования:**

1. ДЭ направлен на определение уровня освоения выпускником материала, предусмотренного образовательной программой, и степени сформированности профессиональных умений и навыков путем проведения независимой экспертной оценки выполненных выпускником практических заданий в условиях реальных или смоделированных производственных процессов.
2. ДЭ в рамках ГИА проводится с использованием КОД, включенных образовательными организациями в программу ГИА.
3. Задания ДЭ доводятся до главного эксперта в день, предшествующий дню начала ДЭ.
4. Образовательная организация обеспечивает необходимые технические условия для обеспечения заданиями во время ДЭ обучающихся, членов ГЭК, членов экспертной группы.
5. ДЭ проводится в ЦПДЭ, представляющем собой площадку, оборудованную и оснащенную в соответствии с КОД.
6. ЦПДЭ располагается на территории образовательной организации,
7. Обучающиеся проходят ДЭ в ЦПДЭ в составе экзаменационных групп.
8. Образовательная организация знакомит с планом проведения ДЭ обучающихся, сдающих ДЭ, и лиц, обеспечивающих проведение ДЭ, в срок не позднее, чем за 5 рабочих дней до даты проведения экзамена.
9. Количество, общая площадь и состояние помещений, предоставляемых для прове-

дения ДЭ, должны обеспечивать проведение ДЭ в соответствии с КОД.

10. Не позднее, чем за один рабочий день до даты проведения ДЭ, главным экспертом проводится проверка готовности ЦПДЭ в присутствии членов экспертной группы, обучающихся, а также технического эксперта, назначаемого организацией, на территории которой расположен ЦПДЭ, ответственного за соблюдение установленных норм и правил охраны труда и техники безопасности.

11. Главным экспертом осуществляется осмотр ЦПДЭ, распределение обязанностей между членами экспертной группы по оценке выполнения заданий ДЭ, а также распределение рабочих мест между обучающимися с использованием способа случайной выборки. Результаты распределения обязанностей между членами экспертной группы и распределения рабочих мест между обучающимися фиксируются главным экспертом в соответствующих протоколах.

12. Обучающиеся знакомятся со своими рабочими местами, под руководством главного эксперта также повторно знакомятся с планом проведения ДЭ, условиями оказания первичной медицинской помощи в ЦПДЭ. Факт ознакомления отражается главным экспертом в протоколе распределения рабочих мест.

13. Допуск обучающихся в ЦПДЭ осуществляется главным экспертом на основании документов, удостоверяющих личность.

14. Образовательная организация обязана не позднее, чем за один рабочий день до дня проведения ДЭ уведомить главного эксперта об участии в проведении ДЭ тьютора (ассистента).

### **Требование к продолжительности ДЭ.**

Продолжительность ДЭ зависит от вида аттестации, уровня ДЭ (таблица № 2)

Таблица № 2

<b>Вид аттестации</b>	<b>Уровень ДЭ</b>	<b>Составная часть КОД (инвариантная/ вариативная)</b>	<b>Продолжительность ДЭ</b>
ГИА	базовый	Инвариантная часть	<b>3 ч. 00 мин.</b>

### Требования к содержанию КОД.

Единое базовое ядро содержания КОД (таблица № 3) сформировано на основе вида деятельности (вида профессиональной деятельности) в соответствии с ФГОС СПО и является общей содержательной основой заданий ДЭ вне зависимости от вида аттестации и уровня ДЭ.

Таблица № 3

<b>ЕДИНОЕ БАЗОВОЕ ЯДРО СОДЕРЖАНИЯ КОД</b>		
<b>Вид деятельности/ Вид профессиональной деятельности</b>	<b>Перечень оцениваемых ОК/ПК</b>	<b>Перечень оцениваемых умений, навыков (практического опыта)</b>
Аналитическая и художественно-исполнительская деятельность	ПК: проводить анализ исторических и искусствоведческих данных	Навык: оформления реставрационной документации
	ПК: определять виды и причины разрушения, состояние сохранности объекта реставрационных работ	Умение: определять виды и причины разрушений и описывать состояние сохранности произведений до реставрации
	ПК: проводить работы по реставрации, консервации, оформлению реставрационной документации	Навык: применения основных методов консервации произведений искусства
	ПК: владеть профессиональной терминологией	Навык: оформления реставрационной документации

Содержательная структура КОД представлена в таблице № 4.

Таблица № 4

<b>Вид деятельности (вид профессиональной деятельности)</b>	<b>Перечень оцениваемых ОК, ПК</b>	<b>Перечень оцениваемых умений, навыков (практического опыта)</b>	<b>ГИА ДЭ БУ</b>
Аналитическая и художественно-исполнительская деятельность систем	ПК: проводить анализ исторических и искусствоведческих данных	Навык: оформления реставрационной документации	■
	ПК: определять виды и причины разруше-	Умение: определять виды и причины разруше-	■



	ния, состояние сохранности объекта реставрационных работ	ний и описывать состояние сохранности произведений до реставрации	
	ПК: владеть профессиональной терминологией	Навык: оформления реставрационной документации	■
	ПК: проводить работы по реставрации, консервации, оформлению реставрационной документации	Навык: применения основных методов консервации произведений искусства	■
	ПК: обосновывать выбор методики проведения реставрационных работ	Умение: обосновывать избранную методику реставрационных работ	■
	ПК: изображать человека и окружающую предметно-пространственную среду средствами академического рисунка и живописи (скульптуры)	Умение: использовать основные изобразительные техники и материалы	■
	ОК: выбирать способы решения задач профессиональной деятельности применительно к различным контекстам	Умение: оценивать результат и последствия своих действий (самостоятельно или с помощью наставника)	■

### Требования к оцениванию.

Распределение значений максимальных баллов (таблица № 5) зависит от вида аттестации, уровня ДЭ, составляющей части ДЭ.

Таблица № 5

Вид аттестации	Уровень ДЭ	Составная часть КОД(инвариантная/вариативная часть)	Максимальный балл
ГИА	ДЭ БУ	Инвариантная часть	50 из 50

Распределение баллов по критериям оценивания для ДЭ БУ в рамках ГИА представлена в таблице № 6.

Таблица № 6

№ п/п	Модуль задания (вид деятельности, вид профессиональной деятельности)	Критерий оценивания	Баллы
1	Аналитическая и художественно исполнительская деятельность	Проведение анализа исторических и искусствоведческих данных	8,00
		Определение видов и причин разрушения, состояния сохранности объекта реставрационных работ	12,00
		Владение профессиональной терминологией	4,00
		Обоснование выбора методики проведения реставрационных работ	4,00
		Проведение работ по реставрации, консервации, оформлению реставрационной документации	12,00
		Изображение человека и окружающей предметно-пространственной среды средствами академического рисунка и живописи (скульптуры)	8,00
		Выбор способов решения задач профессиональной деятельности применительно к различным контекстам	2,00
<b>ИТОГО</b>			<b>50,00</b>

### 3.2 Перечень оборудования и оснащения, расходных материалов, средств обучения и воспитания

Перечень оборудования и оснащения, расходных материалов, средств обучения и воспитания в зависимости от вида аттестации, уровня ДЭ представлен в таблице № 10. Перечень оборудования и оснащения, расходных материалов, средств обучения и воспитания может быть дополнен образовательной организацией с целью создания необходимых условий для участия в ДЭ обучающихся из числа лиц с ограниченными возможностями здоровья и обучающихся из числа детей-инвалидов и инвалидов.

Таблица № 8

1. Зоны площадки							
Наименование зоны площадки					Код зоны площадки		
Рабочее место участника					А		
Зона общего пользования					Б		
Рабочее место экспертов					В		
2. Инфраструктура рабочего места участника ДЭ							
№	Наименование	Минимальные (рамочные) технические характеристики	ОКПД-2	Расчет кол-ва (На 1 раб. место/На 1 участника)	Количество	Единица измерения	Код зоны площадки
					ГИА ДЭ БУ		
Перечень оборудования							
1.	Настольная лампа	На усмотрение ОО	27.40.22	На 1 раб.место	1	шт	А
2.	Стол	На усмотрение ОО	31.01.12	На 1 раб.место	1	шт	А
3.	Стул	На усмотрение ОО	31.01.11	На 1 раб.место	1	шт	А
4.	Корзина для мусора	Объем: 9 л и более Материал: высококачественный пластикили оцинкованная сталь	22.22.13	На 1 раб.место	1	шт	А

<b>Перечень инструментов</b>							
1.	Линейка	Пластиковая от 30 см	26.51.33	На 1 раб.место	1	шт	А
2.	Мастихин	Мастихин художественный, сталь	32.91.12	На 1 раб.место	1	шт	А
3.	Палитра	Состав: водостойкая фанера.	20.30.23	На 1 раб.место	1	шт	А
<b>Перечень расходных материалов</b>							
1.	Модульный подрамник	Для крепления холста. Материал — это сращенная сосна; размер П-40 18x40x200x300 мм	16.29.14	На 1 участника	1	шт	А
2.	Холст	Холст в рулоне среднезернистый, состав лен 100%. Отрез 150x801	13.96.14	На 1 участника	1	шт	А
3.	Стек	Стек 25см длина, материал: дерево	32.91.12	На 1 участника	1	шт	А
4.	Краска акварель	Набор акварельных художественных красок 24 цветов в кюветах по 2.5 мл	20.30.23	На 1 участника	1	шт	А
5.	Кисть	Колонок 1,5-2	32.91.12	На 1 участника	1	шт	А
6.	Кисть	Щетина 1,5-2	32.91.12	На 1 участника	1	шт	А
7.	Кисть	Колонок 5	32.91.12	На 1 участника	1	шт	А
8.	Ручка	Шариковая синяя	32.99.12	На 1 участника	1	шт	А
9.	Шприц	5 мл	32.50.13	На 1 раб.место	1	шт	А
<b>Оснащение средствами, обеспечивающими охрану труда и технику безопасности</b>							
1.	Не требуется	-	-	-	-	-	-

### 3. Инфраструктура общего (коллективного) пользования участниками ДЭ

№	Наименование	Минимальные (рамочные) технические характеристики	ОКПД-2	Расчет кол-ва (На кол-во участников /На кол-во раб. мест/ На всю площадку)	Количество мест/ участников	Количество		Единица измерения	Код зоны площади
						ГИА ДЭ БУ			
<b>Перечень оборудования</b>									
1.	Электрическая плитка	Для нагревания составов на водяной бане, с возможностью поддержания постоянной температуры	27.51.28	На всю площадку	-	1		шт	Б
2.	Электрические весы	Электронные, тип управления: Сенсорное. Для измерения веса, максимальный вес: 5 кг	28.29.32	На всю площадку	-	1		шт	Б
<b>Перечень инструментов</b>									
1.	Не требуется	-	-	-	-	-		-	-
<b>Перечень расходных материалов</b>									
1.	Даммарный лак	Лак даммарный для масляной живописи применяется как разбавитель для масляных красок и для по-	20.30.12	На всю площадку	-	5		шт	Б

		крытия завер- шенных живо- писных работ. Фасовка 120 мл						
2.	Лак акрил-стирольный	Лак акрил- сти- рольный приме- няться для живо- писи масляными красками и покрытия живопи- си. После высыха- ния лак обра- тим, растворяется уайт-спиритом или специальными растворителями. Можно использо- вать его как лак временной фиксации для промежуточных слоев Фасовка 120 мл	20.30.12	На всю площадку	-	5	шт	Б
3.	Льняное масло	Рафинированное отбеленное льняное масло применяется в масляной живо- писи в качестве разба- вителя красок. Фасовка 220 мл.	10.41.29	На всю площадку	-	5	шт	Б

4.	Желчь медицинская консервированная	Эмульсия. Фасовка 250 мл в бутылках стеклянных, укупороенных колпачками алюминиевыми суплотнительными прокладками из ПЭ	21.20.10	На всю площадку	-	5	шт	Б
5.	Грунт	Грунт акриловый универсальный, фасовка 250 мл, Белый	20.30.11	На всю площадку	-	5	шт	Б
6.	Кроличий клей	Кроличий клей - натурального животного происхождения. Кроличий клей выпускается в виде гранул для удобства хранения и использования. Используется в производстве непосредственно клеящей основы под листы сусального золота или	20.52.10	На всю площадку	-	1	шт	Б

		потали, а также как компонент для других видов продукции для золочения: грунта и болюса Фасовка 1 кг						
7.	Наждачная бумага	Наждачная бумага водостойкая	23.91.12	На всю площадку	-	5	лист	Б
8.	Вата медицинская гигроскопическая	Состав: 100 % хлопок, фасовка 250 гр	13.99.19	На всю площадку	-	2	шт	Б
9.	Масляные краски	Комплект цветов, соответствующий картине	20.30.23	На всю площадку	-	1	шт	Б
10.	Пинен	Разбавитель №4 пинен для масляных красок. Предназначен для растворения и разбавления масляных, пента масляных, алкидных красок и разбавления лаков Фасовка 220 мл	20.14.12	На всю площадку	-	5	шт	Б
		Белый, природный, высокодис-				5		



11.	Мел художественных работ для	персн ый. Это 100% продукт, который не подвергался химической обработке. Отличается сверхтонким помолом и высоким качеством Упаковка 700 гр	08.11.30	На всю площадку	-		шт	Б
<b>Оснащение средствами, обеспечивающими охрану труда и технику безопасности</b>								
1.	Огнетушитель	Требования не менее, чем по приказу Федерального агентства по техническому регулированию и метрологии от 24 августа 2021 г. № 794-ст, в части ГОСТ Р 51057 Техника пожарная. Огнетушители переносные. Общие технические требования	28.29.22	На всю площадку	-	1	шт	Б
		Оснащение не менее, чем по приказу Мин-				1		

2.	Аптечка	здрави РФ от 24 мая 2024 г. № 262н «Об утверждении требований к комплектации аптечки для оказания работниками первой помощи пострадавшим с применением медицинских изделий»	21.20.24	На всю площадку	-		шт	Б
----	---------	---	----------	-----------------	---	--	----	---

**4. Инфраструктура рабочего места главного эксперта ДЭ**

№	Наименование	Минимальные (рамочные) технические характеристики	ОКПД-2	Количество	Единица измерения	Код зоны площади
				ГИА ДЭ БУ		
<b>Перечень оборудования</b>						
1.	Стол	На усмотрение ОО	31.01.12	1	шт	В
2.	Стул	На усмотрение ОО	31.01.11	1	шт	В
3.	Компьютер в сборе или моноблок/ноутбук	На усмотрение ОО	26.20	1	шт	В
4.	Пакет офисных программ	На усмотрение ОО	58.29.21	1	шт	В
<b>Перечень инструментов</b>						
1.	Не требуется	-	-	-	-	-
<b>Перечень расходных материалов</b>						

1.	Ручка шариковая	На усмотрение ОО		32.99.12		1	шт	В
2.	Бумага	Бумага для офисной техники. Формат А4, плотность 80 г/м2, 500 листов		17.12.14		2	пач	В
<b>Оснащение средствами, обеспечивающими охрану труда и технику безопасности</b>								
1.	Не требуется	-		-		-	-	-
<b>5. Инфраструктура рабочего места членов экспертной группы</b>								
№	Наименование	Минимальные (рамочные) технические характеристики	ОКПД-2	Расчет кол-ва (На 1 эксперта/ На кол-во экспертов/На всех экспертов)	Количество экспертов	Количество	Единица измерения	Код зоны площади
						ГИА ДЭ БУ		
<b>Перечень оборудования</b>								
1.	Стол	На усмотрение ОО	31.01.12	На кол-во экспертов	2	1	шт	В
2.	Стул	На усмотрение ОО	31.01.11	На 1 эксперта	1	1	шт	В
<b>Перечень инструментов</b>								
1.	Не требуется	-	-	-	-	-	-	-
<b>Перечень расходных материалов</b>								
1.	Ручка шариковая	На усмотрение ОО	32.99.12	На 1 эксперта	1	1	шт	В
<b>Оснащение средствами, обеспечивающими охрану труда и технику безопасности</b>								
1.	Не требуется	-	-	-	-	-	-	-
<b>6. Дополнительные технические характеристики и описания площадки</b>								
№	Наименование	Минимальные (рамочные) технические характеристики						
1.	Не требуется	-						

### 3.3 Примерный план застройки площадки ДЭ.

Примерный план застройки площадки ДЭ БУ, проводимого в рамках ГИА, представлен в приложении № 1 к настоящему Тому 1 ОМ.

### 3.4 Требования к составу экспертных групп

Количественный состав экспертной группы определяется образовательной организацией, исходя из числа сдающих одновременно ДЭ обучающихся. Один эксперт должен иметь возможность оценить результаты выполнения обучающимися задания в полной мере согласно критериям оценивания.

Количество экспертов ДЭ вне зависимости от вида аттестации, уровня ДЭ представлено в таблице № 9.

Таблица № 9

Кол-во рабочих мест ЦПДЭ	Максимальное кол-во обучающихся- участников ДЭ (одновременно в ЦПДЭ)	Кол-во экспертов (одновременно в ЦПДЭ)
1	1	3
2	2	3
3	3	3
4	4	3
5	5	3
6	6	3
7	7	3
8	8	3
9	9	3
10	10	3
11	11	3
12	12	3
13	13	6
14	14	6
15	15	6
16	16	6
17	17	6
18	18	6
19	19	6
20	20	6
21	21	6
22	22	6
23	23	6
24	24	6
25	25	6

### 3.5 Инструкция по технике безопасности

1. Общие требования по технике безопасности и охране труда.

1.1. Применяемые при выполнении задания демонстрационного экзамена средства индивидуальной защиты (по желанию): спецодежда (фартук, халат, защищающий от общих производственных загрязнений и механических воздействий), у девушек волосы обязательно заколоты и собраны в хвост или головной убор (по желанию);

1.2. При неисправности инструмента и оборудования – прекратить выполнение экзаменационного задания и сообщить об этом главному эксперту. О замеченных недостатках и неисправностях немедленно сообщить техническому эксперту и до устранения неполадок к работе не приступать.

2. Требования по технике безопасности и охране труда перед началом работы.

2.1. Убедиться в исправности оборудования, приспособлений и инструментов, освещения, наличии на рабочем месте необходимых материалов в соответствии с рабочей инструкцией по данному рабочему месту или данному виду работ в т.ч.:

- Запрещается использовать механически поврежденные материалы и инструменты.
- Можно использовать только предоставленные материалы, запрещается использовать детали, материалы, не установленные заданием демонстрационного экзамена.

3. Требования по технике безопасности и охране труда во время работы.

3.1 Рабочий стол должен быть достаточно прочным и устойчивым (не качаться и не двигаться при работе).

3.2. Освещение в рабочем помещении должно быть достаточным и располагаться так, чтобы во время работы не загромождать его своим телом.

3.3. Не следует загромождать рабочее место посторонними предметами.

3.4. Следует соблюдать чистоту и порядок на рабочем месте.

3.5. Инструменты следует всегда класть на свое место.

3.6. При пользовании электроприборов необходимо следить за исправностью не только самого инструмента, но и электропровода (он не должен перекручиваться во время работы и оставаться перекрученным в процессе хранения).

3.7. Следует обращать внимание на аккуратность подключения электроприборов, особенно если одновременно подключено в розетку несколько. Возникает опасность запутаться в проводах, что может привести к падению и повреждению инструментов и, что еще хуже, к различным травмам, которые можно получить в результате их падения.

3.8. При работе с материалами необходимо следить, чтобы открытые части тела, одежда и волосы их не касались.

3.9. Запрещается оставлять без надзора не выключенные электрические устройства.

3.10. Запрещается прикасаться руками к нагревающимся поверхностям, возможен ожог.

4. Требования по технике безопасности и охране труда в аварийных ситуациях.

4.1 При обнаружении неисправности в работе электрических устройств, находящихся под напряжением (повышенном их нагреве, появлении искрения, запаха гари, задымления), участнику следует немедленно сообщить о случившемся экспертам. Выполнение задания продолжить только после устранения возникшей неисправности.

4.2 В случае возникновения у участника плохого самочувствия или получения травмы сообщить об этом эксперту.

4.3 При возникновении пожара необходимо немедленно оповестить главного эксперта и экспертов. Приложить усилия для исключения состояния страха и паники.

5. Требования по технике безопасности и охране труда по окончании работы.

5.1. Рабочее место убрано, инструмент вымыт и оставлен на рабочем месте. Материалы оставлены на специально отведенном столе с материалами. Электрооборудование выключено.

5.2. Задание и отчет оставлены на рабочем месте.

#### **Организационные требования:**

1. Технический эксперт под подпись знакомит главного эксперта, членов экспертной группы, обучающихся с требованиями охраны труда и безопасности производства.

2. Все участники ДЭ должны соблюдать установленные требования по охране труда и производственной безопасности, выполнять указания технического эксперта по соблюдению указанных требований.

### 3.6. Образец задания

Задание ДЭ представляет собой сочетание модулей в зависимости от вида аттестации и уровня ДЭ. Продолжительность выполнения каждого модуля задания представлена в таблице № 10.

Таблица № 10

Номер и наименование модуля задания	Вид аттестации/ уровень ДЭ	Продолжительность выполнения модуля задания
Модуль № 1: Аналитическая и художественно- исполнительская деятельность	ГИА ДЭ БУ (инвариантная часть)	2 ч. 00 мин

#### Текст образца задания:

##### Модуль № 1:

Аналитическая и художественно-исполнительская деятельность.

##### Вид аттестации/уровень ДЭ:

ГИА ДЭ БУ (инвариантная часть)

##### Задание:

Применить навыки, знания и умения проведения предреставрационного этапа работ и сбора исходной информации.

Заполнить соответствующие заданию модуля составляющие документации в предоставленном отчете (Приложение 1).

1. Определить технико-технологические характеристики, поступившего в реставрацию художественного произведения (Приложение 2), отразить полученные данные в отчете (Приложение 1).

2. Определить разрушения поступившего в реставрацию художественного произведения, отразить полученные о состоянии данные в отчете (Приложение 1).

##### Необходимые приложения:

Приложение 1: Отчёт

Приложение 2: Картина

## Отчёт

Технико-технологическая характеристика произведения:

- вид и характер
- 

- материал, основа
- 

- техника исполнения
- 

- размер
- 

Состояние художественного произведения при поступлении в реставрацию, перечисление повреждений объекта:

- по визуальным наблюдениям
- 
- 
- 

**Модуль № 1:**

Аналитическая и художественно-исполнительская деятельность.

**Вид аттестации/уровень ДЭ:**

ГИА ДЭ БУ (инвариантная часть)

**Задание:**

Выполнить практическую задачу, соответствующую заданию модуля.

Заполнить соответствующие заданию модуля составляющие документации в предоставленном отчете. Задание выполняется вручную с помощью предоставленных материалов.

При выполнении задания авторской живописи (Приложение 2) не должны быть нанесены дополнительные повреждения.



1. На основании технического задания и анализа результатов исследований, определить решения по восполнению утрат грунта произведения масляной живописи.
2. Составить необходимые на данном этапе реставрационные составы, растворы и клеи.
3. Подвести в месте утраты и обработать реставрационный грунт.
4. Основные этапы реставрационных работ с указанием метода, технологии, используемые при работе над произведением материалы и инструменты, отразить в отчете (Приложение 1).
5. На основании технического задания и анализа результатов исследований, определить решения по восполнению утрат красочного слоя масляной живописи.
6. Составить необходимые на данном этапе реставрационные составы и растворы.
7. Восполнить утрату красочного слоя, тонировка выполняется акварельными красками.
8. Основные этапы реставрационных работ с указанием метода, технологии, используемые при работе над произведением материалы и инструменты, отразить в отчете (Приложение 1).

Необходимые приложения: Приложение 1: Отчёт

Приложение 1

#### Отчёт

Технико-технологическая характеристика произведения:

- вид и характер
  - материал, основа
- 

- техника исполнения
- 

- размер
- 

Состояние художественного произведения при поступлении в реставрацию, перечисление повреждений объекта:

- по визуальным наблюдениям
- 
-

## Программа проведения реставрационных работ

- состав и последовательность реставрационных мероприятий с указанием использованных материалов инструментов и составленных растворов
- 
-

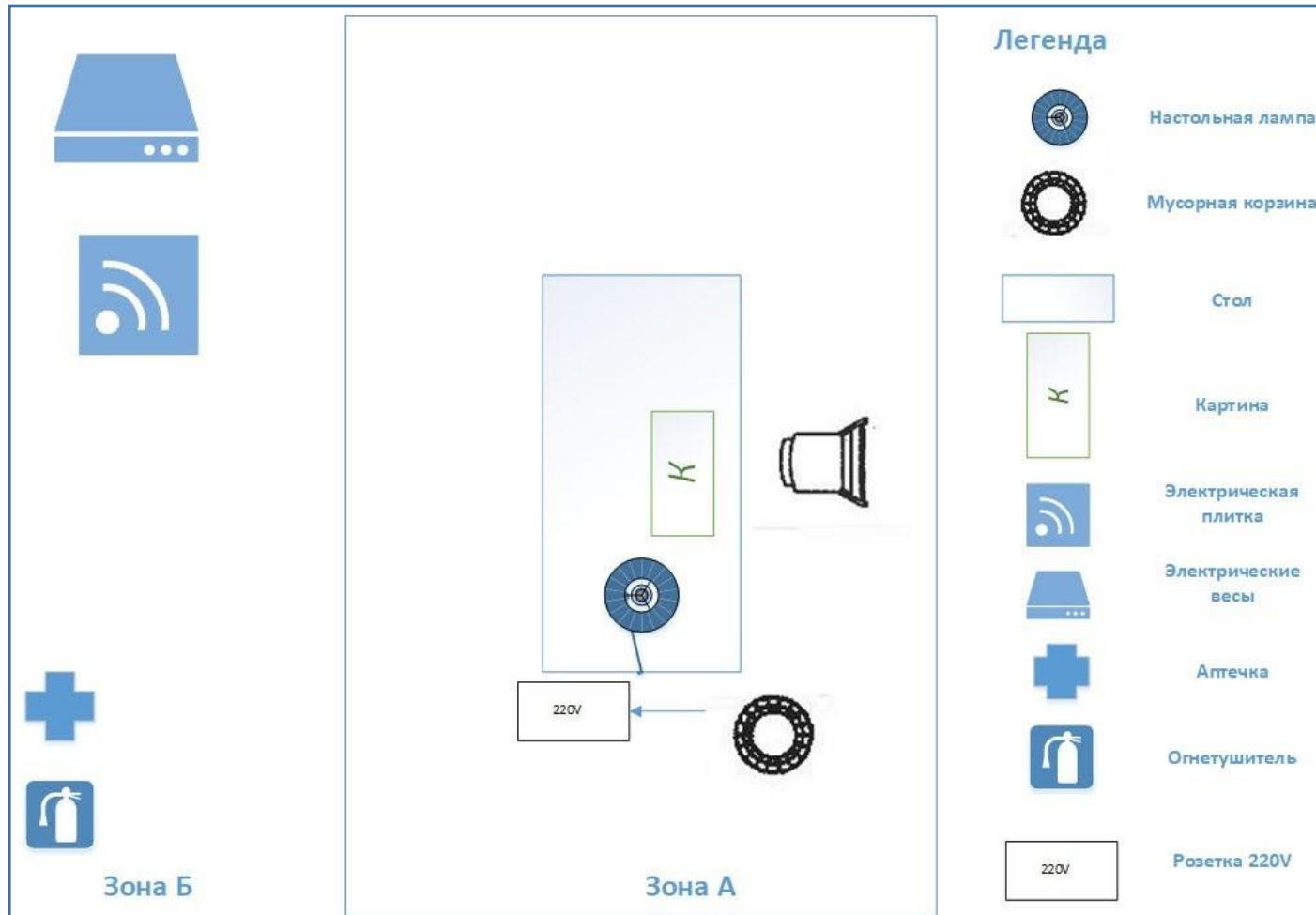
Приложение 2.  
К образцу задания ГИА/ДЭ БУ

Картина- задание ГИА/ДЭ БУ. Размер 30\* 20.

*Повреждения будут указаны в варианте задания, и наносятся техническим экспертом в день сдачи экзамена*



Примерный план застройки площадки для ГИА в форме ДЭ ПУ



Тематика дипломных работ (ДР)

№	Наименование темы дипломной работы	Наименование профессионального модуля, отражаемого в работе
1	Реставрация иконы. Копия картины В.М. Васнецова "Витязь На Распутье"	ПМ.01 «Аналитическая и художественно-исполнительная деятельность»
2	Реставрация картины. Копия картины Ф.А.Васильева «Вид на Волге. Барки»	
3	Реставрация картины XX века «Женский портрет», копия работы И.Е. Репина «Портрет Стасова»	
4	Реставрация Казанской иконы Божьей Матери. Копия картины Гвидо Рени «Святой Иосиф с младенцем Христом на руках»	
5	Реставрация иконы. Копия картины Н. К. Пимоненко "Святочное гадание"	
6	Реставрация живописного полотна «Натурщица». Копия работ старых мастеров	
7	Реставрация картины «Крым». Копия работы И. Н. Крамского «Незнакомка»	
8	Реставрация иконы Тихвинской Божией Матери. Копия работы Ф.К. Винтерхальтера «Портрет княгини Т.А. Юсуповой»	
9	Реставрация иконы «Архангел Михаил». Копия живописного полотна Антониса ван Дейка «Автопортрет»	
10	Реставрация иконы. Копия картины Фердинанда Руабе «Паж с собаками»	
11	Реставрация иконы «Спас Вседержитель». Копия картины Франсиско де Сурбарана «Отрочество Богоматери»	
12	Реставрация картины «Обнаженная фигура». Копия работы Дирка ван Бабюрена «Концерт»	
13	Реставрация картины «Академическая постановка». Копия картины Лукаса Кранаха Старшего «Женский портрет»	
14	Реставрация картины «Учебная постановка». Копия картины Мари-Элизабет-Луизы Виже-Лебрён «Портрет Анны Питт в виде Гебы»	
15	Реставрация картины «Обнаженная модель». Копия картины Джона Эверетта Милле «Жанна д'Арк в молитве»	
16	Реставрация картины «Девушка у окна». Копия картины Гверчино «Святой Иероним в пустыне»	