

УТВЕРЖДАЮ

Первый проректор, проректор по
УР

_____ А.Е. Рудин

«21» 02 2023 года

Рабочая программа дисциплины

Б1.О.09

Пластическая анатомия

Учебный план: 2023-2024 54.05.03 ВШПМ Графика ОЗО №3-2-58.plx

Кафедра: **7** Графики

Направление подготовки:
(специальность) 54.05.03 Графика

Профиль подготовки: 54.05.03 специализация N 4 "Художник-график (оформление печатной
(специализация) продукции)"

Уровень образования: специалитет

Форма обучения: очно-заочная

План учебного процесса

Семестр (курс для ЗАО)		Контактн ая работа	Сам. работа	Контроль, час.	Трудоё мкость, ЗЕТ	Форма промежуточной аттестации
		Практ. занятия				
1	УП	17	90,75	0,25	3	Зачет
	РПД	17	90,75	0,25	3	
5	УП	17	54,75	0,25	2	Зачет
	РПД	17	54,75	0,25	2	
Итого	УП	34	145,5	0,5	5	
	РПД	34	145,5	0,5	5	

Рабочая программа дисциплины составлена в соответствии с федеральным государственным образовательным стандартом высшего образования по направлению подготовки 54.05.03 Графика, утверждённым приказом Минобрнауки России от 13.08.2020 г. № 1013

Составитель (и):

Доцент

Карпова Анна Леонидовна

Доцент

Рябов Олег Николаевич

От кафедры составителя:

Заведующий кафедрой графики

Лавренко Галина

Борисовна

От выпускающей кафедры:

Заведующий кафедрой

Лавренко Галина

Борисовна

Методический отдел:

1 ВВЕДЕНИЕ К РАБОЧЕЙ ПРОГРАММЕ ДИСЦИПЛИНЫ

1.1 Цель дисциплины: Сформировать компетенции обучающегося в области пластической анатомии, практического рисования с использованием теоретических знаний пластической анатомии.

1.2 Задачи дисциплины:

- изучить основы костно-мышечного строения тела человека, движение его частей в соответствии с конструкцией суставов;
- сформировать представления о закономерных изменениях мышечных рельефов, вызываемых тем или иным положением тела в пространстве;
- сформировать у обучающихся умения использовать приобретенные знания при изображении фигуры человека.

1.3 Требования к предварительной подготовке обучающегося:

Предварительная подготовка предполагает создание основы для формирования компетенций, указанных в п. 2, при изучении дисциплин:

- Учебная практика (пленэрная практика)
- Основы композиции
- Перспектива
- Учебная практика (ознакомительная практика)
- Информационные технологии

2 КОМПЕТЕНЦИИ ОБУЧАЮЩЕГОСЯ, ФОРМИРУЕМЫЕ В РЕЗУЛЬТАТЕ ОСВОЕНИЯ ДИСЦИПЛИНЫ

ПК-2: Способен осуществлять творческий замысел в области оформления печатной продукции на высоком профессиональном уровне, используя чувственно-художественное восприятие, образное и креативное композиционное мышление средствами изобразительного искусства
Знать: - основные названия и строение костных и мышечных отделов головы и фигуры человека
Уметь: - применять знания пластической анатомии в рисовании головы и фигуры экорше
Владеть: - навыками конструктивного рисования варианта создания художественного произведения

3 РЕЗУЛЬТАТЫ ОБУЧЕНИЯ ПО ДИСЦИПЛИНЕ

Наименование и содержание разделов, тем и учебных занятий	Семестр (курс для ЗАО)	Контактная работа	СР (часы)	Инновац. формы занятий	Форма текущего контроля
		Пр. (часы)			
Раздел 1. Пластическая анатомия головы человека. Костная основа	1				КПр
Тема 1. Кости мозгового черепа. Краткий обзор основных костей, отделов и опорных точек черепа. Мозговой отдел черепа. Затылочная кость. Теменные кости. Лобная кость. Височные кости. Клиновидная кость. Решетчатая кость. Особенности, форма и размеры, точки и линии крепления костей мозгового отдела черепа.		4	20	ИЛ	
Тема 2. Кости лицевого отдела черепа. Лицевой отдел черепа. Верхнечелюстные кости. Скуловые кости. Носовые кости. Нижняя челюсть. Слезные кости. Особенности, форма и размеры, точки и линии крепления костей лицевого отдела черепа		4	22	ИЛ	
Раздел 2. Пластическая анатомия головы человека. Мускулатура					КПр

<p>Тема 3. Мышцы мозгового черепа. Мышцы крыши черепа. Мимические мышцы крыши черепа. Мускул, сморщивающий брови. Надчерепной мускул. Лобные мышцы. Затылочные мышцы. Мимические мышцы в окружности ушных отверстий. Передний мускул ушной раковины. Верхний мускул ушной раковины. Задний мускул ушной раковины.</p>		4	24	ИЛ	
<p>Тема 4. Мышцы лица. Мимические мышцы ротового и носовых отверстий. Квадратный мускул нижней губы. Подбородочный мускул. Треугольный мускул. Поперечный мускул подбородка. Мускул смеха. Клыковый мускул. Носовой мускул. Щечный мускул (мускул трубачей). Круговой мускул рта. Мускул, опускающий перегородку носа. Скуловой мускул. Квадратный мускул верхней губы. Жевательные мышцы. Височный мускул. Собственно жевательный мускул. Наружный крыловидный мускул. Внутренний крыловидный мускул.</p>		5	24,75	ИЛ	
Итого в семестре (на курсе для ЗАО)		17	90,75		
Консультации и промежуточная аттестация (Зачет)		0,25			
Раздел 3. Пластическая анатомия фигуры человека. Торс					
Тема 5. Торс. Костная основа. Пропорции фигуры человека. Опорные точки построения фигуры человека. Система равновесия. Пластика шеи.	5	3	10	ИЛ	КПр

<p>Тема 6. Особенности рисования торса человека, связанные со строением позвоночника. Связь мускулатуры шейного отдела с плечевым поясом и торсом. Конструктивная и структурная связь шеи и торса. Устройство позвонка. Грудная клетка. Плечевой пояс. Ключицы. Лопатки.</p>		3	12	ИЛ	
<p>Тема 7. Торс. Группы мышц. Передняя поверхность торса. Мышцы грудного отдела. Подмышечная впадина. Мышцы передней брюшной стенки. Мышцы спины и их пластическое значение.</p>		3	12	ИЛ	
Раздел 4. Пластическая анатомия фигуры человека. Конечности и тазовый пояс.					
<p>Тема 8. Мышцы таза: Пластика ягодичной области. Пластическая анатомия конечностей человека. Костная и мышечная основа верхних конечностей. Плечевая кость. Верхние конечности. Сходства и различия верхних и нижних конечностей. Плечевая кость. Локтевая кость. Лучевая кость. Кости кисти. Нижние конечности. Общий обзор костей нижних конечностей. Бедренная кость. Коленная чашечка. Кости голени. Скелет стопы.</p>		4	10	ИЛ	КПр

Тема 9. Типовые и индивидуальные особенности человеческого тела. Возрастные половые, типовые и индивидуальные особенности человеческого тела. Тазовый пояс. Обзор костей тазового пояса. Безымянная кость. Лобковая кость. Седалищная кость.		4	10,75	ИЛ	
Итого в семестре (на курсе для ЗАО)		17	54,75		
Консультации и промежуточная аттестация (Зачет)		0,25			
Всего контактная работа и СР по дисциплине		34,5	145,5		

4 КУРСОВОЕ ПРОЕКТИРОВАНИЕ

Курсовое проектирование учебным планом не предусмотрено

5. ФОНД ОЦЕНОЧНЫХ СРЕДСТВ ДЛЯ ПРОВЕДЕНИЯ ПРОМЕЖУТОЧНОЙ АТТЕСТАЦИИ

5.1 Описание показателей, критериев и системы оценивания результатов обучения

5.1.1 Показатели оценивания

Код компетенции	Показатели оценивания результатов обучения	Наименование оценочного средства
ПК-2	Характеризует методы изучения пластической организации фигуры человека при профессиональном рисовании Использовать информацию о строении человеческого тела при его наглядной передаче с помощью практического рисования Применяет полученные знания и опыт критического отношения в решении комплексных задач правильной передачи анатомических пропорций человеческой фигуры	Вопросы для устного собеседования Творческое задание Творческое задание

5.1.2 Система и критерии оценивания

Шкала оценивания	Критерии оценивания сформированности компетенций	
	Устное собеседование	Письменная работа
Зачтено	Ответ полный и правильный, основанный на проработке всех	Творческая работа: выполнена в необходимом объеме при отсутствии

	обязательных источников информации. Подход к материалу ответственный, но допущены в ответах несущественные ошибки, которые устраняются только в результате собеседования Ответ качественный, основан на всех обязательных источниках информации. Присутствуют небольшие пробелы в знаниях или несущественные ошибки. Учитываются баллы, накопленные в течение семестра.	значительных ошибок. Работа в целом выполнена в соответствии с заданием. Подход к анализу обязательных материалов стандартный. Могут присутствовать несущественные ошибки в характере выполнения, сроки представления работы не нарушены.
Не зачтено	Требуется помощь экзаменатора при ответе на вопрос. Незнание значительной части материала и многочисленные существенные ошибки. Непонимание заданного вопроса. Неумение построить логичный, точный ответ, демонстрирующий понимание изучаемого предмета. Ответ дан при помощи списывания или с помощью подсказки другого человека (вне зависимости от успешности попытки) Не учитываются баллы, накопленные в течение семестра.	Отсутствие собственного решения в поставленной творческой задаче. Ряд существенных ошибок в работе, указывающих на не владение учебным материалом. Представленная работа полностью не соответствует заданию и демонстрирует непонимание задач дисциплины. Плагиат

5.2 Типовые контрольные задания или иные материалы, необходимые для оценки знаний, умений, навыков и (или) опыта деятельности

5.2.1 Перечень контрольных вопросов

№ п/п	Формулировки вопросов
Семестр 1	
1	Строении костей мозгового и лицевого отдела черепа
2	Особенностях формы , размера, мест крепления кости нижней челюсти.
3	Места стыков костей черепа (возрастные особенности).
4	Врастные особенности строения черепа ребенка и взрослого человека
5	Мышцы лицевого отдела черепа
6	Мышцы мозгового отдела черепа
7	Мимические мышцы и их влияние на форму лица
8	Взаимодействие мышц лицевого отдела в движении
Семестр 5	
9	Пропорции фигуры человека
10	Опорные точки построения фигуры человека.
11	Связь мускулатуры шейного отдела с плечевым поясом и торсом.
12	Устройство позвонка
13	Формирование Подмышечной впадины
14	Сходства и различия двигательных систем верхних и нижних конечностей
15	Кости кисти, скелет стопы
16	Возрастные половые, типовые и индивидуальные особенности человеческого тела.
17	Особенности строения тазового пояса
18	Мышцы спины и их пластическое значение

5.2.2 Типовые тестовые задания

Не предусмотрено программой

5.2.3 Типовые практико-ориентированные задания (задачи, кейсы)

Типовые практико-ориентированные задания (задачи, кейсы) находятся в Приложении к данной РПД

5.3 Методические материалы, определяющие процедуры оценивания знаний, умений, владений (навыков и (или) практического опыта деятельности)

5.3.1 Условия допуска обучающегося к промежуточной аттестации и порядок ликвидации академической задолженности

Проведение промежуточной аттестации регламентировано локальным нормативным актом СПбГУПТД «Положение о проведении текущего контроля успеваемости и промежуточной аттестации обучающихся»

5.3.2 Форма проведения промежуточной аттестации по дисциплине

Устная Письменная Компьютерное тестирование Иная

5.3.3 Особенности проведения промежуточной аттестации по дисциплине

Промежуточная аттестация проходит в форме кафедрального просмотра выставки работ обучающихся, выполненных в течении семестра. Обучающийся представляет анатомические рисунки, выполненные по заданиям преподавателя, ему могут быть заданы вопросы по изученным теоретическим темам.

Сообщение результатов обучающемуся производится непосредственно после выставления оценок на кафедральном обходе.

6. УЧЕБНО-МЕТОДИЧЕСКОЕ И ИНФОРМАЦИОННОЕ ОБЕСПЕЧЕНИЕ ДИСЦИПЛИНЫ

6.1 Учебная литература

Автор	Заглавие	Издательство	Год издания	Ссылка
6.1.1 Основная учебная литература				
Гордеенко В. Т.	Рисунок головы и фигуры человека : учеб. пособие	Минск: Вышэйшая школа	2017	https://ibooks.ru/reading.php?short=1&productid=366098
Костенко, В. И.	Пластическая анатомия в учебном процессе	Омск: Издательство ОмГПУ	2018	http://www.iprbookshop.ru/105314.html
6.1.2 Дополнительная учебная литература				

Мешков М. М.	Академический рисунок. Рисунок черепа и экорше	СПб.: СПбГУПТД	2017	http://publish.sutd.ru/tp_ext_inf_publish.php?id=2017870
Борчуков Ю. В.	Пластическая анатомия	Санкт-Петербург: СПбГУПТД	2020	http://publish.sutd.ru/tp_ext_inf_publish.php?id=202007
Мешков М М	Специальный рисунок. Методика работы над учебной постановкой	Санкт-Петербург: СПбГУПТД	2021	http://publish.sutd.ru/tp_ext_inf_publish.php?id=2021128

6.2 Перечень профессиональных баз данных и информационно-справочных систем

Русский музей [Электронный ресурс]. URL: <http://rusmuseum.ru>
 Электронно-библиотечная система IPRbooks [Электронный ресурс]. URL: <http://www.iprbookshop.ru>
 Электронная библиотека учебных изданий СПбГУПТД [Электронный ресурс]. URL: <http://publish.sutd.ru>
 Дистанционные информационные технологии СПбГУПТД. [Электронный ресурс]. URL: <http://edu.sutd.ru/moodle/>
 Государственный Эрмитаж [Электронный ресурс]. URL: <https://www.hermitagemuseum.org/wps/portal/hermitage/?lng=ru/>
 Центральный выставочный зал "Манеж" [Электронный ресурс]. URL: <https://manege.spb.ru/>
 Электронный каталог Фундаментальной библиотеки СПбГУПТД. [Электронный ресурс]. URL: <http://library.sutd.ru/>

6.3 Перечень лицензионного и свободно распространяемого программного обеспечения

Microsoft Windows

6.4 Описание материально-технической базы, необходимой для осуществления образовательного процесса по дисциплине

Практические занятия проходят в художественной мастерской, которая создана в целях формирования на кафедре графики современной материальной базы для реализации учебного процесса и творческой работы обучающихся и сотрудников кафедры на основе современных достижений науки и культуры.

Художественная мастерская предназначена для:

- проведения учебных и творческих работ в том числе с использованием живой модели;
- проведения практических занятий с обучающимися по живописи, рисунку, композиции, композиции изданий, пластической анатомии, теории композиции, практике иллюстрирования книги, технике печатной графики (офорт, гравюра, литография, шелкография), искусству шрифта, основам визуальной коммуникации.
- осуществления практической подготовки обучающихся в рамках проведения учебной, производственной и научно-производственной практик в соответствии с программами практик в условиях выполнения обучающимися работ, связанных с будущей профессиональной деятельностью и направленных на формирование, закрепление, развитие практических навыков и компетенций по специальности 54.05.03 Графика (оформление печатной продукции)

Художественная мастерская оснащена мольбертами, подиумами, табуретками, софитами, современными настенными досками, гипсовыми слепками с античных образцов, анатомическими моделями, набором драпировок и реквизита.

Аудитория	Оснащение
Лекционная аудитория	Мультимедийное оборудование, специализированная мебель, доска

Приложение
рабочей программы дисциплины «Пластическая анатомия»

по направлению подготовки 54.05.03 Графика
наименование ОП (профиля): Художник – график (Оформление печатной продукции)

5.2.3 Типовые практико-ориентированные задания (задачи, кейсы)

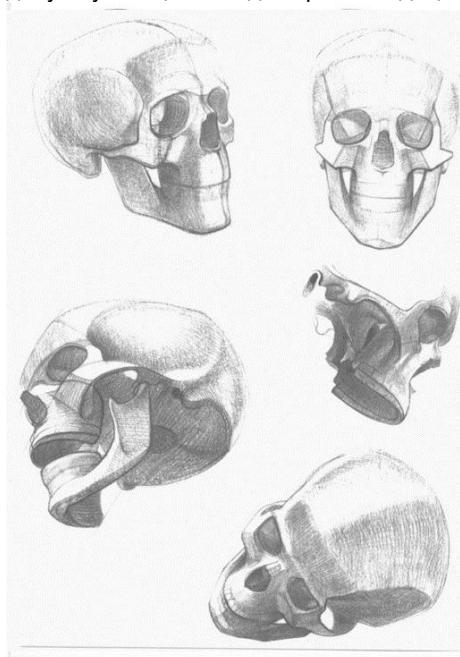
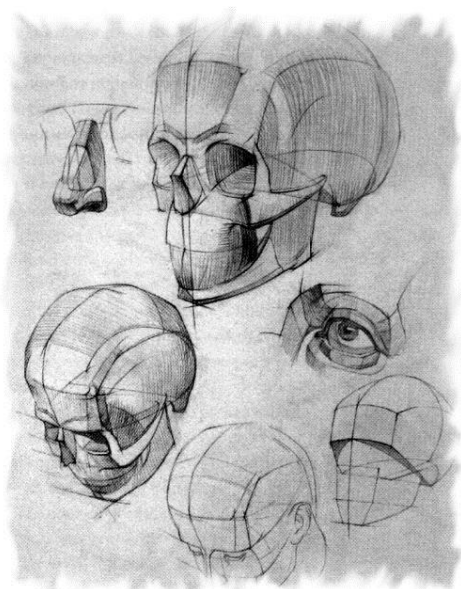
РАЗДЕЛ 1

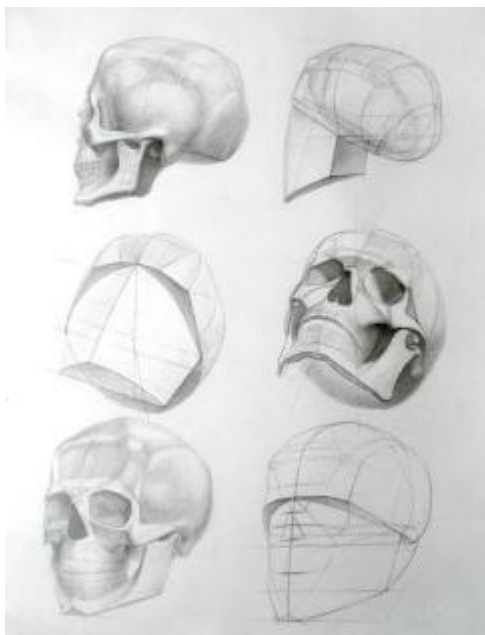
К просмотру обучающийся должен представить творческую работу - Рисунки черепа – костной основы головы человека (не менее четырех рисунков). Задания выполняются в аудиториях ВШПМ с использованием реквизита по пластической анатомии.

В качестве задания на понимание костной основы головы человека используются наброски и короткие зарисовки черепа в разных положениях. Время исполнения рисунков варьируется от 30 минут до 1,5 часа. Обучающиеся используют карандашные материалы и форматы бумаги А-2. В листе может располагаться как один объект, так и несколько, в рисунок могут также включаться подробные разборы отдельных узлов черепа.

Необходимо отразить пропорции черепа человека и его положение в пространстве. Выполнить рисунки черепа человека, которые выявляют структурное устройство его отделов и их пространственное взаимодействие.

Важным моментом является внимательное отношение к композиции листа, технической организации материала, которым выполняется рисунок. Рекомендуемый материал исполнения – графитовый карандаш. Для выполнения каждого задания преподаватель ставит конкретную задачу обучающимся и дает рекомендации, как справиться с ее реализацией.





Примеры рисунков

Визуальные материалы, представленные обучающимися должны определить компетентность в текущих решениях, принятых для выполнения творческого задания.

РАЗДЕЛ 2

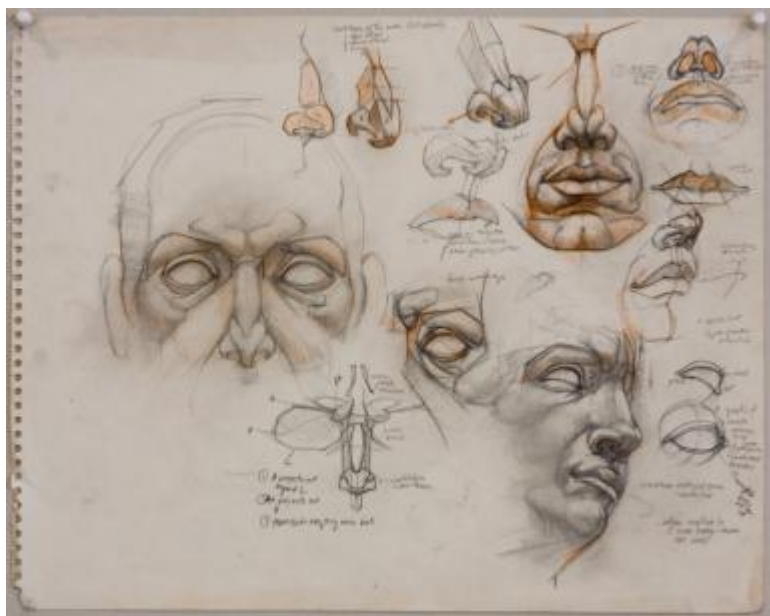
К просмотру обучающийся должен представить творческую работу – Рисунки мышечной основы головы человека (не менее четырех рисунков). Задания выполняются в аудиториях ВШПМ с использованием реквизита по пластической анатомии.

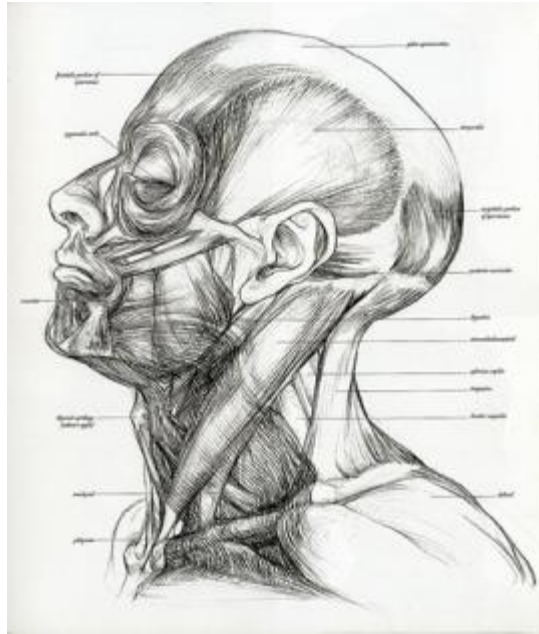
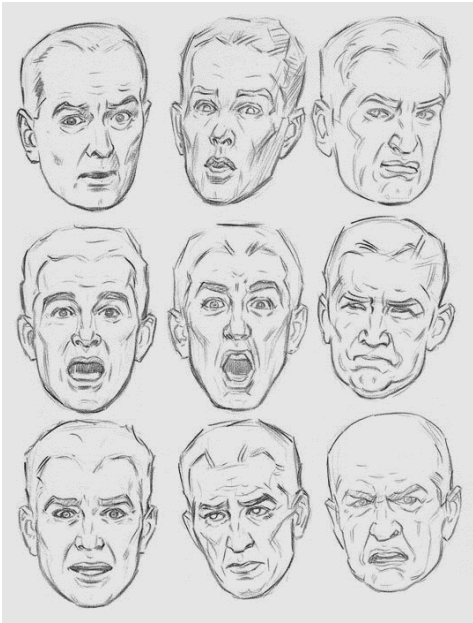
В качестве задания на понимание мышечной основы головы человека используются наброски и короткие зарисовки экорше в разных положениях. Время исполнения рисунков варьируется от 30 минут до 1,5 часа. Обучающиеся используют карандашные материалы и форматы бумаги А-2. В листе может располагаться как один объект, так и несколько, в рисунок могут также включаться подробные разборы отдельных узлов модели экорше.

Необходимо отразить пропорции головы человека и его положение в пространстве. Выполнить рисунки модели экорше, которые выявляют структурное устройство мышечной системы головы человека, ее отделов и их пространственное взаимодействие.

Важным моментом является внимательное отношение к композиции листа, технической организации материала, которым выполняется рисунок. Рекомендуемый материал исполнения – графитовый карандаш. Для выполнения каждого задания преподаватель ставит конкретную задачу обучающимся и дает рекомендации, как справиться с ее реализацией.

В качестве задания на понимание пропорций и пластики фигуры человека используются наброски и короткие зарисовки фигуры. Время исполнения рисунков варьируется от 1,5 минут до 15 минут. Студенты используют различные материалы и форматы бумаги.





Примеры рисунков

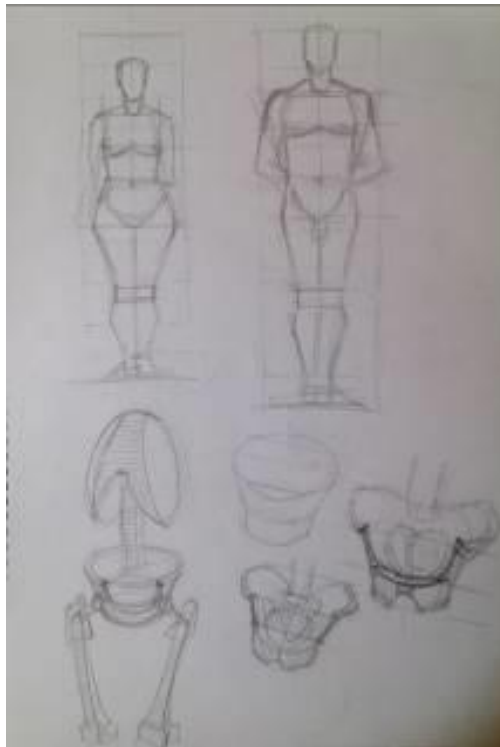
Визуальные материалы, представленные обучающимися должны определить компетентность в текущих решениях, принятых для выполнения творческого задания.

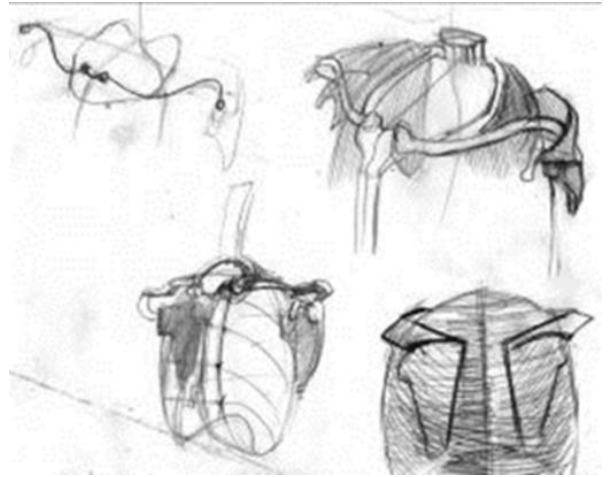
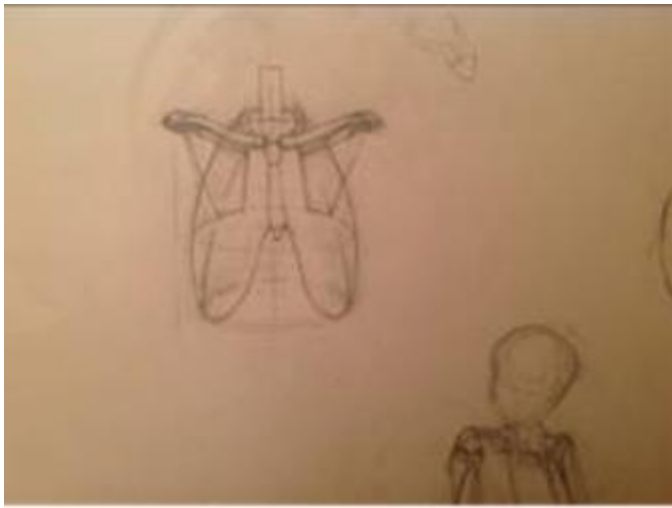
РАЗДЕЛ 3

К просмотру обучающийся должен представить две творческие работы:

1-ое задание: Изучение пропорций фигуры человека. Рисунок костной основы торса. (Плечевой пояс. Ключицы. Лопатки)

В качестве задания на понимание пропорций и пластики фигуры человека используются наброски и короткие зарисовки фигуры. Время исполнения рисунков варьируется от 1,5 минут до 15 минут. Студенты используют различные материалы и форматы бумаги.





Примеры рисунков.

Отразить пропорций фигуры, понимание движения фигуры в пространстве, умение организовать композиционную структуру листа

Выполнить рисунки отделов торса скелета человека в различных двигательных положениях, которые выявляют структурное устройство двух отделов торса: грудной клетки и тазового отдела, их пространственное взаимодействие.

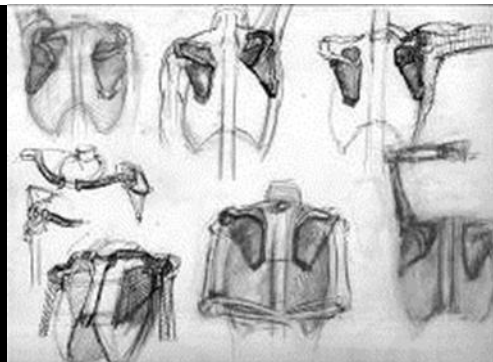
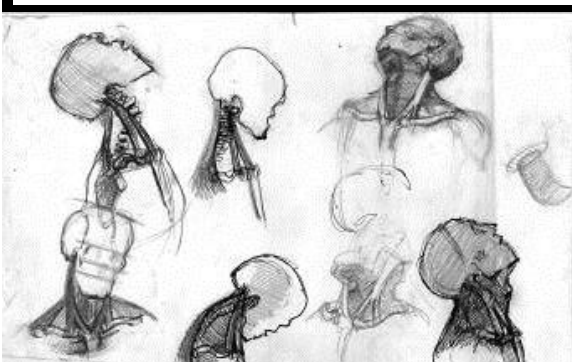
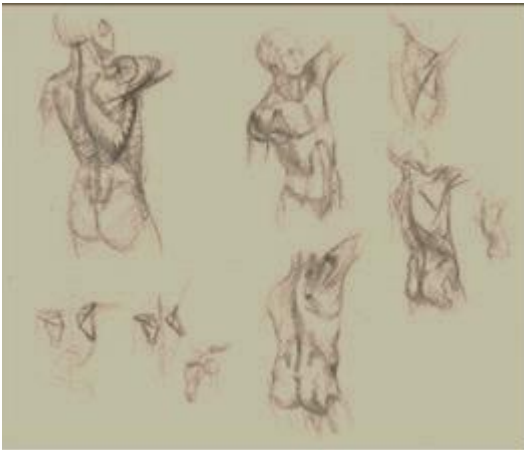
Важным моментом является внимательное отношение к композиции листа, технической организации материала, которым выполняется рисунок. Рекомендуемый материал исполнения – графитовый карандаш. На каждую работу студент учится ставить себе задачу и справляться с ее реализацией. Рекомендуемый формат рисунков А-3. В листе может располагаться как один объект, так и несколько, могут включаться подробные разборы отдельных пластических узлов фигуры человека.

2-ое задание: Рисунки торса человека в различных двигательных положениях. Рисунок групп мышц торса (Передняя поверхность торса).

Выполнить рисунки торса человека в различных двигательных положениях, в которых особое внимание уделено конструктивно-пространственному встраиванию форм в систему шея - торс - плечевой пояс

В качестве задания на понимание пропорций и пластики фигуры верхней части человека используются наброски и короткие зарисовки торса. Время исполнения рисунков варьируется от 1,5 минут до 15 минут. Студенты используют различные материалы и форматы бумаги.

Особое внимание следует уделять связи мышечного каркаса и костной основы. на выходы костной основы на поверхность, сложным узлам формы, связывающим большое количество направлений движения форм. Рекомендуемый формат рисунков – А-3 и А-2. Материал – свободный. Рисунки выполняются на отдельных листах.



Примеры рисунков.

Визуальные материалы, представленные обучающимися должны определить компетентность в текущих решениях, принятых для выполнения творческого задания.

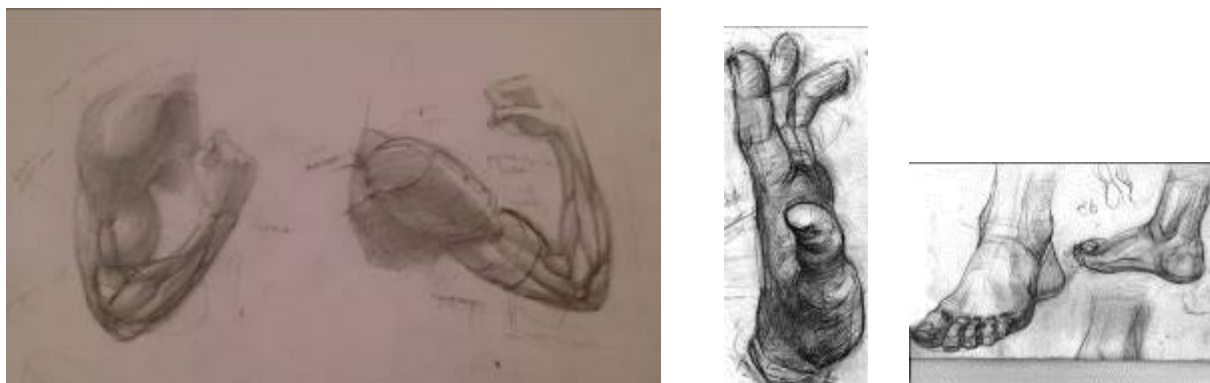
РАЗДЕЛ 4

К просмотру обучающийся должен представить две творческие работы:

1-ое задание: Рисунки конечностей человека

В качестве задания выполняются анатомические рисунки на планшетах, размер планшета не менее 30x40 см, рисунки могут быть выполнены как на одном планшете, так и на двух.

Важным моментом является внимательное отношение к композиции листа, в котором расположены разномасштабные объекты и технической организации изобразительных приемов исполнения. Рекомендуемый материал – графитовый карандаш. Для каждой работы студент учится ставить себе задачу и справляться с ее реализацией. Рекомендуемый формат рисунков А-3. В листе может располагаться как один объект, так и несколько, могут включаться подробные разборы отдельных пластических узлов конечностей человека.



Примеры рисунков.

2-ое задание: Типовые и индивидуальные особенности человеческого тела.

Возрастные половые, типовые и индивидуальные особенности человеческого тела.

Задание выполняется методом наброска и зарисовки, направлено на тренировку понимания пропорций фигуры, передачу движения фигуры в пространстве, умение организовать композиционную структуру листа, цельное видение фигуры, отражение связи между отдельными частями тела, тренировку навыков выбора материала, исполнение рисунка в зависимости от формата листа.

Рисунки обучающиеся делают самостоятельно в аудиториях ВШПМ.

Формат и техника выполнения рисунков свободная. Рисунки выполняются на отдельных листах, которые потом собираются в папку.



Примеры рисунков.

Визуальные материалы, представленные обучающимися должны определить компетентность в текущих решениях, принятых для выполнения творческого задания.

На зачет с оценкой представляются все творческие задания, выполненные в течение семестра. В работах должны быть отражено понимание анатомической структуры и костной основы головы человека. Выполненные рисунки направлены на понимание и безошибочное определение пластических особенностей внешности, пропорций лица и головы человека.

Задание к зачету с оценкой предполагает выполнение двух творческих заданий.

1. Рисунок черепов с различными этническими признаками (4 рисунка)
2. Рисунок, передающий различные эмоциональные состояния лица человека (4 рисунка)

Работа над заданием включает:

1. Скомпоновать рисунок в формате листа.
2. Выполнить рисунок, соблюдая этапы построения.
3. Проверить пропорции, следуя классическим канонам построения
4. Выверить тональное решение анатомического рисунка
Творческое задание следует выполнить в полном объеме.

В работах должны быть отражены точное и пропорциональное изображение анатомической модели головы человека - черепа, частей лица и головы в разных ракурсах с передачей пластических особенностей, переданы этапы построения и пропорциональные соотношения внутри сложных форм

Выполненные работы выставляются на кафедральный обход и работы оцениваются коллегиально преподавателями кафедры.



Примеры рисунков.

Вопросы по изученным теоретическим темам (1 семестр):

1. Для чего необходимо знание строения черепа.
2. Каковы главные кости черепа.
3. Что такое угол Кампера.
4. Каково анатомическое строение глаза, носа, рта, ушной раковины.
5. Определение понятия «анатомия» и «пластическая анатомия», выявить сходства и различия данных понятий.
6. Голова, массы, соотношения и взаимосвязь форм
7. Какую часть тела принято принимать за единицу измерения пропорций тела?
8. Назовите кости мозгового черепа
9. Назовите кости лицевого черепа

10. К какой части черепа относится височная кость
11. К какой части черепа относится теменная кость
12. К какой части черепа относится верхняя челюсть
13. К какой части черепа относится нижняя челюсть
14. Какую часть черепа занимает лобная кость
15. Где находится клиновидная кость
16. Где находится венечный отросток
17. Где находится мыщелковый отросток
18. Какое значение имеют мышцы головы.
19. Каковы мышцы по форме и функциям.
20. С помощью каких мышц осуществляется движение головы.
21. Мышцы головы и шеи, их функции
22. Механизм соединения костей и мышц головы и шеи
23. Пластика и рельеф мимики.
24. Мышцы и фасции головы. Жевательные мышцы.
25. Мышцы и фасции шеи. Поверхностные мышцы шеи.
26. Силовая характеристика мышц лица
27. Какая из мышц шеи не имеет пластического значения?
28. Мышцы верхней области лица
29. Мышцы средней области лица
30. Мышцы нижней области лица
31. Какие мышцы относятся к мимическим
32. Какие мышцы относятся к жевательным
33. Как называются и как работают мышцы, поднимающие верхнее веко

ТВОРЧЕСКИЕ ЗАДАНИЯ К ЗАЧЕТУ (5 семестр)

На зачет с оценкой представляются все творческие задания, выполненные в течение семестра. В работах должны быть отражено понимание пропорций фигуры человека, ее типовые и индивидуальные особенности. Выполнение рисунков направлено на понимание и безошибочное определение пластических особенностей внешности и пропорций фигуры человека. Задание к зачету с оценкой предполагает выполнение четырех творческих заданий

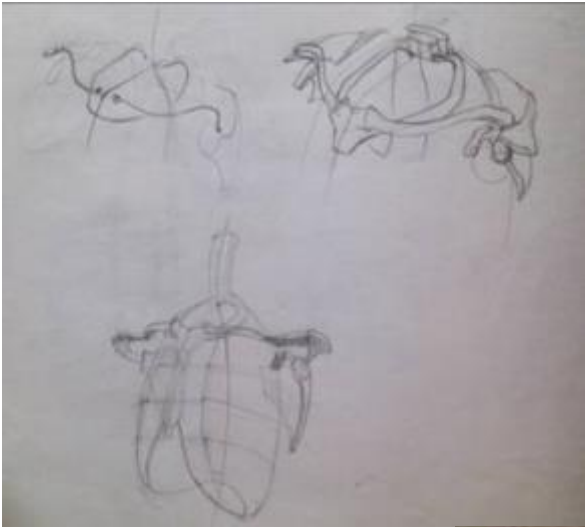
1. Рисунок костной основы торса скелета человека в ракурсе (Плечевой пояс. Ключицы. Лопатки) (3 рисунка)
2. Рисунок групп мышц торса в движении (Передняя поверхность торса). (2 рисунка)
3. Рисунок конечностей человека в различных ракурсах (4 рисунка)
4. Рисунок, отражающий возрастные половые, типовые и индивидуальные особенности человеческого тела (3 рисунка)

Работа над заданием включает:

1. Скомпоновать рисунок в формате листа.
 2. Выполнить рисунок, соблюдая этапы построения.
 3. Проверить пропорции, следуя классическим канонам построения
 4. Выверить тональное решение анатомического рисунка
- Творческое задание следует выполнить в полном объеме.

В работах должны быть отражено точное и пропорциональное изображение пропорций фигуры человека, тип телосложения и конституций, грамотное построение рисунка по законам композиции и пропорциональным схемам, передано соотношения внутри сложных форм

Выполненные работы выставляются на кафедральный обход и работы оцениваются коллегиально преподавателями кафедры.



Примеры рисунков.

Вопросы по изученным теоретическим темам (5 семестр):

1. Обзор основных отделов позвоночника. Методы изображения.
2. Устройство позвонка, методы изображения.
3. Грудная клетка, конструкция пространственные характеристики.
4. Ребра, методы изображения.
5. Грудина, методы изображения.
6. Плечевой пояс, количество степеней свободы, пластическое значение.
7. Ключицы, как составляющая плечевого пояса, количество степеней свободы, пластическое значение.
8. Лопатки, как составляющая плечевого пояса, количество степеней свободы, пластическое значение.

9. Тазовый пояс, конструкция и пространственные характеристики.
10. Верхние конечности, , пластические особенности.
11. Плечевая кость, особенности строения, пластическое значение, количество степеней свободы.
12. Кости предплечья, особенности строения, пластическое значение, количество степеней свободы.
13. Кисть, конструкция количество степеней свободы
14. Нижние конечности, пластические особенности
15. Бедренная кость, связь с конструкцией нижней конечности.
16. Кости голени, связь с конструкцией нижней конечности.
17. Стопа. Конструктивные особенности и пространственные характеристики
18. Мышцы таза, в контексте большой формы туловища.
19. Мускулатура верхних конечностей, пластическое значение.
20. Мускулатура бедра, пластическое значение.
21. Мышцы голени, пластическое значение.
22. Возрастные половые, типовые и индивидуальные особенности человеческого тела, особенности их изображения.
23. Пластика конечностей человека, методы изображения.
24. Сходства и различия верхних и нижних конечностей, методы изображения