

УТВЕРЖДАЮ

Первый проректор, проректор по
УР

_____ А.Е. Рудин

«28» июня 2022 года

Рабочая программа дисциплины

Б1.О.29 Техника печатной графики

Учебный план: 2022-2023 54.05.03 ВШПМ Графика ОО №3-1-58.plx

Кафедра: **7** Графики

Направление подготовки:
(специальность) 54.05.03 Графика

Профиль подготовки: 54.05.03 специализация N 4 "Художник-график (оформление печатной
(специализация) продукции)"

Уровень образования: специалитет

Форма обучения: очная

План учебного процесса

Семестр (курс для ЗАО)		Контактн	Сам.	Контроль,	Трудоё	Форма
		ая работа				
		Практ.				
		занятия				
8	УП	51	20,75	0,25	2	Зачет
	РПД	51	20,75	0,25	2	
9	УП	51	20,75	0,25	2	Зачет
	РПД	51	20,75	0,25	2	
10	УП	51	20,75	0,25	2	Зачет с оценкой
	РПД	51	20,75	0,25	2	
Итого	УП	153	62,25	0,75	6	
	РПД	153	62,25	0,75	6	

Рабочая программа дисциплины составлена в соответствии с федеральным государственным образовательным стандартом высшего образования по направлению подготовки 54.05.03 Графика, утверждённым приказом Министерства образования и науки Российской Федерации от 13.08.2020 г. № 1013

Составитель (и):

Доцент

Кобяк Александр
Юрьевич

От кафедры составителя:

Заведующий кафедрой графики

Лавренко Галина
Борисовна

От выпускающей кафедры:

Заведующий кафедрой

Лавренко Галина
Борисовна

Методический отдел:

1 ВВЕДЕНИЕ К РАБОЧЕЙ ПРОГРАММЕ ДИСЦИПЛИНЫ

1.1 Цель дисциплины: Сформировать и развить компетенции обучающегося в области овладения методикой исполнения оригиналов в наиболее распространенных видах печатной графики

1.2 Задачи дисциплины:

- дать методику исполнения оригиналов в наиболее распространенных видах печатной графики на уровне качества приближенного к издательским требованиям.
- изучить основные принципы и методов работы с печатными техниками.
- дать навыками выполнения оригиналов эстампов для различных видов печатных изданий: композиций, иллюстраций.

1.3 Требования к предварительной подготовке обучающегося:

Предварительная подготовка предполагает создание основы для формирования компетенций, указанных в п. 2, при изучении дисциплин:

- Живопись
- Композиция изданий
- Компьютерная графика
- Практика иллюстрирования книги
- Рисунок
- Графический дизайн
- Декоративно-прикладная графика
- История отечественного арт- рынка
- Основы композиции
- Перспектива
- Художественно-техническое редактирование специальных изданий
- Пластическая анатомия
- Искусство шрифта
- Основы векторной и растровой графики в дизайне
- Учебная практика (ознакомительная практика)
- Информационные технологии
- Учебная практика (пленэрная практика)
- Основы галерейного дела
- Производственная практика (музейная практика)
- Классическая акварель
- Специальный рисунок

2 КОМПЕТЕНЦИИ ОБУЧАЮЩЕГОСЯ, ФОРМИРУЕМЫЕ В РЕЗУЛЬТАТЕ ОСВОЕНИЯ ДИСЦИПЛИНЫ

ПК-2: Способен осуществлять творческий замысел в области оформления печатной продукции на высоком профессиональном уровне, используя чувственно-художественное восприятие, образное и креативное композиционное мышление средствами изобразительного искусства

Знать: - исторические аспекты возникновения и развития искусства графики, способы и техники печатной и станковой графики, выразительные особенности и различие техник по способу печати.

Уметь: - определять наиболее выразительную технику для решения конкретно поставленной задачи, грамотно организовать пространство листа, выполнять в материале графическую композицию

Владеть: - техниками и технологиями печати, композиционным и абстрактным мышлением, навыками создания печатных продуктов на основе концептуальной идеи

3 РЕЗУЛЬТАТЫ ОБУЧЕНИЯ ПО ДИСЦИПЛИНЕ

Наименование и содержание разделов, тем и учебных занятий	Семестр (курс для ЗАО)	Контактная работа	СР (часы)	Инновац. формы занятий	Форма текущего контроля
		Пр. (часы)			
Раздел 1. Художественные особенности работы в эстампе	8				КПр

Тема 1. Техника, художественные возможности эстампа. Классификация эстампа по механическим способам тиражирования. Художественные возможности эстампа. Традиции и стилистические особенности. Основные принципы и методы использования технологических процессов в печатной графике. Сфера использования.		12	5	ИЛ	
Тема 2. Художественные и технические приёмы при создании авторских графических произведений в технике эстампа. Связь стилистического решения эстампа с возможностями применяемых техник. Последовательность в работе над эскизам. Технологические приёмы в обработке эскизов для создания уникального творческого произведения. Элементы графики и их использование при создании тиражной графики.		13	5	ИЛ	
Раздел 2. Трафаретная печать					
Тема 3. Эстетика и художественные приёмы работы с трафаретной печатью. Особенности работы при создании окончательного эскиза для трафаретной печати с учётом цветового решения (количество используемых цветов, наличие или отсутствие рисующего контура). Отбор наиболее удачных вариантов и выбор приёма его переработки средствами графического изображения.		12	5	ИЛ	КПр
Тема 4. Тема 4. Материалы, используемые при работе в технике трафаретной печати. Перенесение рисунка на клише. Особенности при создании клише. Краски, используемые для трафаретной печати. Различные приёмы нанесения красочного слоя на бумагу.		14	5,75	ИЛ	
Итого в семестре (на курсе для ЗАО)		51	20,75		
Консультации и промежуточная аттестация (Зачет)		0,25			
Раздел 3. Технологии глубокой и высокой печати	9				КПр

Тема 5. Основные виды, техника и художественные возможности Сфера использования. Происхождение техники гравирования. Способы механической обработки металлической доски. Гравюра сухой иглой. Материалы (медь, цинк, жель и др.) Технологии травления(офорт). Особенности при создании эскизов для глубокой печати.		12	5	ИЛ	
---------------------------------------------------------------------------------------------------------------------------------------------------------------------------------------------------------------------------------------------------------------------------------------------------------------------	--	----	---	----	--

<p>Тема 6. Техника, исторические корни и область применения гравюры. Основные виды гравюры.</p> <p>Материалы, используемые для работы. Продольная гравюра на дереве. Технология резцовой гравюры. Особенности создания гравюры на картоне. Пластические возможности гравюры на картоне. Технология создания гравюры на картоне и её влияние на художественное решение при создании эскиза. Инструменты, материалы и способы печати оттиска.</p>		12	5	ИЛ	
<p>Раздел 4. Технология высокой печати. Гравюра на гипсе и на картоне</p>					
<p>Тема 7. Гравюра на гипсе, область применения и художественные возможности. Особенности художественно - пластического языка, выразительные средства, технические приемы и методика работы над гравюрой. Основные подходы создания эскизов для гравюры на гипсе. Технология и материалы отливки гипсовой доски.</p>		13	5	ИЛ	
<p>Тема 8. Технология, материалы и инструментарий в работе над гипсовой печатной формой.</p> <p>Перенос изображения на гипсовую доску. Выбор и подготовка инструментов, используемых для работы. Особенности работы с гипсовой формой. Техника безопасности. Краски и их печатные свойства. Особенности печати оттисков с гипсовой доски. Знание инструкции БЖД по технике безопасности и оказании первичной медицинской помощи. Художественные средства и возможности работы с формами из сыпучих материалов.</p>		14	5,75	ИЛ	КПр
Итого в семестре (на курсе для ЗАО)		51	20,75		
Консультации и промежуточная аттестация (Зачет)		0,25			
<p>Раздел 5. Современные техники эстампа. Литография, шелкография, линогравюра (чёрно-белая и цветная)</p>					
<p>Тема 9. Основные этапы развития литографии на камне. Происхождение и развитие шелкографии. Особенности материалов. Основные технологии. Художественные средства литографии, шелкографии. Корнпапир. Гармоничное равновесие чёрного и белого при поиске художественного решения авторского творческого замысла. Отбор наиболее удачных вариантов и выбор приёма его переработки средствами графического изображения.</p>	10	12	5	ИЛ	КПр

Тема 10. История возникновения гравюры на линолеуме. Особенности техники и художественные средства линогравюры. Особенности создания эскизов для чёрно-белых линогравюр. Последовательность работы при создании картонов для цветных линогравюр. Применение линогравюры для иллюстрирования книжных изданий. Различные методы цветового решения в линогравюре с контурным цветом, несколькими цветными подкладками, тональным решением типа «кьяроскуро».	13	5	ИЛ	
Раздел 6. Линогравюра. Особенности работы с печатной формой. Печать.				
Тема 11. Требования к линолеуму и подготовка его к работе. Инструменты для работы по линолеуму. Особенности переноса изображения на печатную форму при подготовке к работе над чёрно-белой или цветной гравюрой. Методика работы при создании матрицы. Техника безопасности при работе по созданию линогравюры. Практический опыт оказания первой помощи при травмах.	12	5,75	ИЛ	КПр
Тема 12. Печать линогравюры. Бумага для получения оттиска. Краски для печати. Подготовка матрицы к печати. Ручная и механическая печать. Техника безопасности при печати на станке. Способы совмещения форм на бумаге и последовательность печати с нескольких форм (цветная линогравюра). Печать на ткани, стекле, пластике. Выполнение тиражных работ в эстампе. Эстетика оформления печатных оттисков.	14	5	ИЛ	
Итого в семестре (на курсе для ЗАО)	51	20,75		
Консультации и промежуточная аттестация (Зачет с оценкой)	0,25			
Всего контактная работа и СР по дисциплине	153,75	62,25		

4 КУРСОВОЕ ПРОЕКТИРОВАНИЕ

Курсовое проектирование учебным планом не предусмотрено

5. ФОНД ОЦЕНОЧНЫХ СРЕДСТВ ДЛЯ ПРОВЕДЕНИЯ ПРОМЕЖУТОЧНОЙ АТТЕСТАЦИИ

5.1 Описание показателей, критериев и системы оценивания результатов обучения

5.1.1 Показатели оценивания

Код компетенции	Показатели оценивания результатов обучения	Наименование оценочного средства
ПК-2	Характеризует особенности печатной формы в различных печатных видах линогравюры, офорта, эстампа. Использует весь набор необходимых инструментов, технологий, сочетает их использование для достижения наиболее выразительного изображения. Применяет способы создания нового художественного произведения на основе использования техники печатной графики.	Вопросы к устному собеседованию Творческая работа Творческая работа

5.1.2 Система и критерии оценивания

Шкала оценивания	Критерии оценивания сформированности компетенций	
	Устное собеседование	Письменная работа

5 (отлично)	Полный, аргументированный ответ, демонстрирующий глубину понимания задач искусства шрифта и умение использовать теоретические знания для решения творческих задач. Учитываются баллы, накопленные в течение семестра.	Творческая работа: качество исполнения всех элементов композиционного построения, свидетельствующее о самостоятельности и правильной работе с материалами, инструментами и источниками. Содержание и качество исполнения полностью отвечает заданию. Работа представлена в установленные сроки.
4 (хорошо)	Ответ полный и правильный, основанный на проработке обязательных источников. В приведенных аргументах допущены несущественные ошибки. Учитываются баллы, накопленные в течение семестра.	Творческая работа: выполнена в необходимом объеме при отсутствии значительных ошибок. Подход к анализу обязательных элементов и материалов стандартный.
3 (удовлетворительно)	Ответ неполный, присутствуют пробелы в знаниях сразу по нескольким темам, устранение которых требует наводящих вопросов. Учитываются баллы, накопленные в течение семестра.	Творческая работа: задание выполнено полностью, но без проявления креативности мышления и с техническими ошибками.
2 (неудовлетворительно)	Требуется помощь экзаменатора при ответе на вопрос. Незнание значительной части материала и многочисленные существенные ошибки. Не учитываются баллы, накопленные в течение семестра.	Творческая работа: отсутствие собственного решения в исполнении. Ряд существенных ошибок в работе, указывающих на не владение учебным материалом.
Зачтено	Обучающийся твердо знает материал дисциплины, грамотно и аргументировано его излагает и способен правильно его применять при решении практических задач, используя рекомендованные технические средства и инструменты. Учитываются баллы, накопленные в течение семестра.	Творческая работа: работа в целом выполнена в соответствии с заданием. Имеются отдельные несущественные ошибки в характере исполнения. Качество выполнения задания высокое или нарушены сроки представления работы.
Не зачтено	Обучающийся не может изложить значительную часть материала дисциплины, допускает неточности в знаниях. Не находит практического решения для выполнения творческой работы или выполняет ее без учета поставленной задачи. Не учитываются баллы, накопленные в течение семестра.	Творческая работа: отсутствие собственного решения в исполнении. Ряд существенных ошибок в работе, указывающих на не владение учебным материалом. Плагиат

5.2 Типовые контрольные задания или иные материалы, необходимые для оценки знаний, умений, навыков и (или) опыта деятельности

5.2.1 Перечень контрольных вопросов

№ п/п	Формулировки вопросов
Семестр 8	
1	Перечислить способы механического тиражирования изображения
2	Дать определение каждому из способов механического тиражирования изображения
3	Охарактеризовать традиционные печатные станки для печати эстампов
4	Перечислить основные технические приемы, используемые в офорте
5	Охарактеризовать и дать определение элементам графики, используемые при работе над эстампом
6	Дать определение трафаретной печати
7	Особенности создания окончательного эскиза для трафаретной печати
8	Обосновать выбор краски для трафаретной печати

9	Перечислить основные приемы нанесения красочного слоя на бумагу при трафаретной печати
Семестр 9	
10	Назвать основные техники, применяемые способом глубокой печати
11	Перечислить способы нанесения рисунка на поверхность гравировальной доски в зависимости от разновидности глубокой гравюры
12	Возможности реставрации и улучшения качества печати при повторном тиражировании
13	Анализ возможностей печатных досок после длительного хранения
14	Дать определение выпуклой гравюры
15	Перечислить основные виды выпуклой гравюры
16	Последовательность и особенности создания и работы с печатной гипсовой формой
17	Основные технические особенности создания печатной формы, которые необходимо учесть при разработке художественного решения эскиза гравюры на гипсе.
18	Особенности печати гравюры на гипсе
19	Краски, используемые при печати гравюры на гипсе
Семестр 10	
20	Дать определение плоской печати
21	Раскрыть основную суть метода создания изображения в технике шелкографии
22	Назвать последовательность этапов создания линогравюры
23	Перечислить основные методы цветового решения в линогравюре
24	Перечислить инструменты, используемые для создания линогравюры
25	Описать процесс создания печатной формы и основы техники безопасности при создании линогравюры
26	Последовательность действий при печати линогравюры (ручная и механическая печать)
27	Последовательность печати цветов при цветной печати линогравюры

5.2.2 Типовые тестовые задания

5.2.3 Типовые практико-ориентированные задания (задачи, кейсы)

Типовые практико-ориентированные задания (задачи, кейсы) находятся в Приложении к данной РПД

5.3 Методические материалы, определяющие процедуры оценивания знаний, умений, владений (навыков и (или) практического опыта деятельности)

5.3.1 Условия допуска обучающегося к промежуточной аттестации и порядок ликвидации академической задолженности

Проведение промежуточной аттестации регламентировано локальным нормативным актом СПбГУПТД «Положение о проведении текущего контроля успеваемости и промежуточной аттестации обучающихся»

5.3.2 Форма проведения промежуточной аттестации по дисциплине

Устная Письменная Компьютерное тестирование Иная

5.3.3 Особенности проведения промежуточной аттестации по дисциплине

Промежуточная аттестация проходит в форме кафедрального просмотра выставки работ студентов, выполненных в течении семестра. Во время обхода студенту задаются вопросы по изученным темам.

Сообщение результатов обучающемуся производится непосредственно после выставления оценок на кафедральном обходе.

6. УЧЕБНО-МЕТОДИЧЕСКОЕ И ИНФОРМАЦИОННОЕ ОБЕСПЕЧЕНИЕ ДИСЦИПЛИНЫ

6.1 Учебная литература

Автор	Заглавие	Издательство	Год издания	Ссылка
6.1.1 Основная учебная литература				
Лавренко Г. Б.	Техника печатной графики	СПб.: СПбГУПТД	2017	http://publish.sutd.ru/tp_ext_inf_publish.php?id=20179247
Храмова, М. В.	Декоративные приёмы и техники исполнения в графических композициях	Астрахань: Астраханский государственный архитектурно-строительный университет, ЭБС АСВ	2019	http://www.iprbookshop.ru/93077.html

Гамаюнов П. П., Ацбеха Н. Т., Шкандрий Н. Я.	Графические материалы	СПб.: СПбГУПТД	2019	http://publish.sutd.ru/tp_ext_inf_publish.php?id=2019173
6.1.2 Дополнительная учебная литература				
Туголуков И. Н.	Декоративная графика	СПб.: СПбГУПТД	2019	http://publish.sutd.ru/tp_ext_inf_publish.php?id=2019141
Литвина И.П.	Декоративная графика	СПб.: СПбГУПТД	2017	http://publish.sutd.ru/tp_ext_inf_publish.php?id=2017144
Гамаюнов П. П., Харечко М. Ю.	Инновационные графические материалы	СПб.: СПбГУПТД	2017	http://publish.sutd.ru/tp_ext_inf_publish.php?id=2017339
Шауро, Г. Ф., Ковалёв, А. А.	Рисунок	Минск: Республиканский институт профессионального образования (РИПО)	2018	http://www.iprbookshop.ru/93412.html
Кузьмина И. Б., Гамаюнов П. П.	Графические материалы. Техника Экс-либрес	СПб.: СПбГУПТД	2019	http://publish.sutd.ru/tp_ext_inf_publish.php?id=2016172

6.2 Перечень профессиональных баз данных и информационно-справочных систем

Электронно-библиотечная система IPRbooks [Электронный ресурс]. URL: <http://www.iprbookshop.ru>
 Электронная библиотека учебных изданий СПбГУПТД [Электронный ресурс]. URL: <http://publish.sutd.ru>
 Дистанционные информационные технологии СПбГУПТД. [Электронный ресурс]. URL: <http://edu.sutd.ru/moodle/>
 Государственный Эрмитаж [Электронный ресурс]. URL: <https://www.hermitagemuseum.org/wps/portal/hermitage/?lng=ru/>
 Русский музей [Электронный ресурс]. URL: <http://rusmuseum.ru>
 Центральный выставочный зал "Манеж" [Электронный ресурс]. URL: <https://manege.spb.ru/>
 Электронный каталог Фундаментальной библиотеки СПбГУПТД. [Электронный ресурс]. URL: <http://library.sutd.ru/>

6.3 Перечень лицензионного и свободно распространяемого программного обеспечения

Microsoft Windows
 Adobe Illustrator
 Adobe InDesign
 Adobe Photoshop

6.4 Описание материально-технической базы, необходимой для осуществления образовательного процесса по дисциплине

Практические занятия проходят в художественной мастерской, которая создана в целях формирования на кафедре графики современной материальной базы для реализации учебного процесса и творческой работы обучающихся и сотрудников кафедры на основе современных достижений науки и культуры.

Художественная мастерская предназначена для:

- проведения учебных и творческих работ в том числе с использованием живой модели;
- проведения практических занятий с обучающимися по живописи, рисунку, композиции, композиции изданий, пластической анатомии, теории композиции, практике иллюстрирования книги, технике печатной графики (офорт, гравюра, литография, шелкография), искусству шрифта, основам визуальной коммуникации.
- осуществления практической подготовки обучающихся в рамках проведения учебной, производственной и научно-производственной практик в соответствии с программой практик в условиях выполнения обучающимися работ, связанных с будущей профессиональной деятельностью и направленных на формирование, закрепление, развитие практических навыков и компетенций по специальности 54.05.03 Графика (оформление печатной продукции)

Художественная мастерская оснащена мольбертами, подиумами, табуретками, софитами, современными настенными досками, гипсовыми слепками с античных образцов, анатомическими моделями, набором драпировок и реквизита.

Аудитория	Оснащение
Учебная аудитория	Специализированная мебель, доска

Приложение
рабочей программы дисциплины «Техника печатной графики»

по направлению подготовки 54.05.03 Графика

наименование ОП (профиля): Художник – график (Оформление печатной продукции)

5.2.3 Типовые практико-ориентированные задания (задачи, кейсы)

РАЗДЕЛ 1

К просмотру обучающийся должен выполнить следующие задания.

1. Создание 2-3 эскизов для печатных графических листов с учётом специфики и технических возможностей работы с материалом выбранной печатной формы. Работая над эскизами студенты, должны сознательно отказаться от многих второстепенных деталей, сосредоточившись на самом главном.
2. Создание и разработка эскиза для трафаретной печати на тему «Натюрморт». Учащийся выполняет рисунок с натуры, грамотно скомпоновав изображение на листе бумаги. Он должен наиболее точно соответствовать замыслу автора. Эскиз выполняется в размер будущей работы. На эскизе определяется общее цветовое решение (количество используемых цветов) и наличие или отсутствие рисующего трафарета.



Во время проведения просмотра обучающиеся представляют визуальные материалы, которые должны определить компетентность обучающегося в текущих решениях, принятых для выполнения творческого задания.

РАЗДЕЛ 2

К просмотру обучающийся должен представить графический лист, выполненный в технике трафаретной печати.



«Натюрморт». Графический лист выполненный в технике трафаретной печати (использовать не менее 4 цветов).

Работая над эскизами, учащийся уточняет композиционное и цветовое решение, количество и точный контур цветных плашек. Когда эскиз окончательно готов, приступают к изготовлению трафаретов для каждого цвета. Материалом для трафарета может служить бумага или тонкий пластик. После этого производят цветную печать, используя различные краски и разнообразные приёмы их нанесения на бумагу через трафарет (валиком, губкой, тампоном, «сухой кистью»).

По заданию преподавателя возможно выполнение ещё двух заданий на другие темы по выбору.

Графические листы оформляются в паспарту.

Во время проведения просмотра обучающиеся представляют визуальные материалы, которые должны определить компетентность обучающегося в текущих решениях, принятых для выполнения творческого задания.

РАЗДЕЛ 3

К просмотру обучающийся должен представить оттиск гравюры на картоне.

1. Учащийся выполняет все этапы создания оттиска вырезной гравюры на картоне на тему «Пейзаж».

Работу начинают с создания эскизного наброска карандашом. Возможно использование своих предыдущих работ на данную тему. Эскиз несколько раз перерабатывают, отбрасывая всё случайное. Для данной техники стоит использовать такой изобразительный элемент, как силуэт. После того, как окончательное пластическое и композиционное решение найдено, выполняют окончательный эскиз в натуральный размер будущей гравюры. После этого рисунок переводят на кальку и зеркально переносят на картон или плотную бумагу. Затем вырезают контур будущего изображения. Для прочности печатная форма может быть пропитана олифой. Производят печать оттиска.

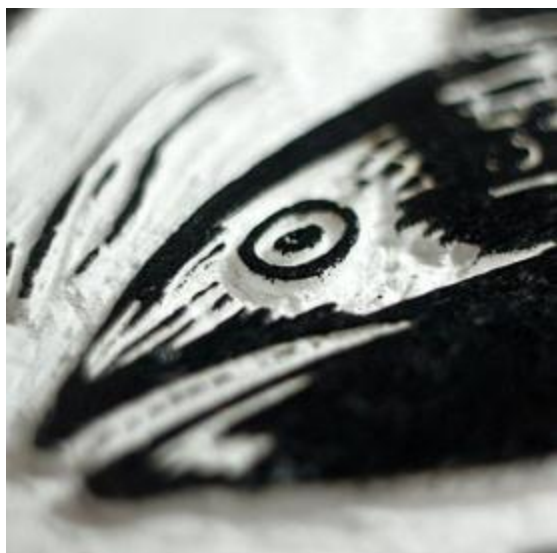
Лучший оттиск оформляют в паспарту и выставляют на просмотр.

Во время проведения просмотра обучающиеся представляют визуальные материалы, которые должны определить компетентность обучающегося в текущих решениях, принятых для выполнения творческого задания.



РАЗДЕЛ 4

К просмотру обучающийся должен представить 2 оттиска гравюры на гипсе.



1. Гравюра на гипсе. Тема: «Иллюстрация к литературному произведению. Диптих».

Диптих - парные гравюры, объединенные темой или сюжетом. Литературное произведение учащийся находит сам.

Работу начинают с создания эскизных набросков карандашом. Из них выбирают наиболее убедительный и более точно соответствующий художественному замыслу выбранного произведения. Выполняют окончательный эскиз в натуральный размер будущей гравюры. Так как работа представляет собой парную гравюру, то это необходимо учесть при работе над общим композиционным решением. На этом этапе принимается решение, какие средства изобразительного языка будут использоваться.

После утверждения эскизов учащийся приступает к изготовлению гипсовой формы. С эскиза изображение переносится на кальку. После этого изображение, в зеркальном отображении, переносят на доску (гипсовую или картонную). Залив чёрной тушью часть изображения, которая будет печататься чёрным, начинают работать над печатной формой. Затем производят печать оттисков.

Оттиски оформляют в паспарту.

Во время проведения просмотра обучающиеся представляют визуальные материалы, которые должны определить компетентность обучающегося в текущих решениях, принятых для выполнения творческого задания.

РАЗДЕЛ 5

К просмотру студент должен представить два задания.

1. Разработка эскизов к 2 одноцветным гравюрам на линолеуме по теме: «Серия иллюстраций к драматическому произведению» (2 листа).

Работа начинается с поиска художественного решения и создания серии карандашных набросков. Из них выбираются два рисунка точно передающих художественный замысел автора и соответствующих основной идеи драматического произведения. Выполняют эскизы в размер будущей работы. В работе над окончательным решением будущих гравюр необходимо решить вопрос композиции и степени стилизации изображения. В каком взаимодействии будут находиться основные элементы композиции белое и черное. Надо точно представлять себе эмоциональную нагрузку, конструктивную связь элементов и пространства, напряжение силовых линий. Всё это будет влиять на размер и решение окончательных эскизов.



2. Разработка эскиза к цветной (3 доски) гравюре на линолеуме по теме: «Пейзаж».

Работу начинают с выполнения серии набросков карандашом. Возможно использование своих предыдущих работ на данную тему. Так как в цветной линогравюре в основном используют два, три цвета, то свои художественные поиски ведут с учётом этого обстоятельства. Так как цвета имеют ровную заливку без каких либо полутонов, то для работы выбирают цвета наиболее чётко передающие будущее изображение. Работая над предварительным рисунком необходимо учитывать необходимость разложить его на отдельные составляющие. Каждая такая составляющая цветной линогравюры будет печататься одним цветом, и вырезаться на одной доске.

Работа может вестись в двух направлениях. В первом случае используется рисующая основная доска. Во втором случае изображение будет состоять и дополняющих друг друга красок. Выполняется окончательный эскиз цветной линогравюры.

Во время проведения просмотра обучающиеся представляют визуальные материалы, которые должны определить компетентность обучающегося в текущих решениях, принятых для выполнения творческого задания.

РАЗДЕЛ 6

К просмотру обучающийся должен представить 2 одноцветных оттиска гравюры на линолеуме и 1 оттиск цветной гравюры на линолеуме

1. Изготовление печатной формы и печать двух оттисков одноцветной гравюры на линолеуме по теме: «Серия иллюстраций к драматическому произведению» (2 листа).

После утверждения эскизов учащийся приступает к подготовке линолеума. Перед началом работы линолеум надо отшлифовать.

С эскиза изображение переводят на кальку. После этого изображение в зеркальном отображении переносят на

линолеум. Залив чёрной тушью часть изображения, которая будет печататься чёрным, начинают работать над печатной формой. Перед работой поверхность формы можно немного затемнить. По линолеуму работают штихелями (стамесками) угловыми и полукруглыми. При работе над печатной формой надо соблюдать технику безопасности. Работу начинают со светлых мест, постепенно двигаясь к массе чёрного. Надо очень бережно относиться к чёрному.

После того как изображение на линолеуме вырезано, приступают к процессу печати.

Печатают следующим образом. Сначала на валик кладут краску шпателем тонким равномерным слоем и раскатывают краску на твёрдой ровной поверхности. Затем равномерно накатывают её на поверхность линолеума. Когда краска накатана, аккуратно накладывается лист бумаги и прижимается рукой. Затем производят печать на станке или вручную. Хороший чёткий отпечаток наиболее точно передаёт творческий замысел.

Оттиски оформляют в паспарту.

2. Изготовление печатных форм и печать оттиска цветной линогравюры с (2- 3) досок по теме «Пейзаж».

После утверждения эскизов учащийся приступает к подготовке линолеума. Перед началом работы линолеум надо отшлифовать.



С эскиза изображение переводят на кальку. После этого изображение, в зеркальном отображении, переносят на линолеум. Залив чёрной тушью часть изображения, которая будет печататься цветом, начинают работать над печатной формой. Перед работой поверхность формы можно немного затемнить. По линолеуму работают штихелями (стамесками) угловыми и полукруглыми. При работе над печатной формой надо соблюдать технику безопасности. Для каждого цвета гравировается своя доска.

После того как изображение на линолеуме вырезано, приступают к процессу печати. Печать цветных оттисков производят аналогично одноцветным.

При цветной печати количество досок соответствует количеству цветов. Выполняя цветную печать необходимо достигнуть совмещения рисунка на всех досках, этого можно достигнуть совмещением по углам при ручной печати и при помощи папки при печати на прессе. После печати одного цвета краске дают просохнуть.

Если применяют кроющие краски, то печать начинают с более светлой краски, переходя к более тёмной.

Возможно применение раската, когда на один конец валика кладется краска одного цвета, а на другой другого. Аккуратно раскатывают и накатывают на доску.

Готовый оттиск оформляется в паспарту.

Во время проведения просмотра обучающиеся представляют визуальные материалы, которые должны определить компетентность обучающегося в текущих решениях, принятых для выполнения творческого задания.

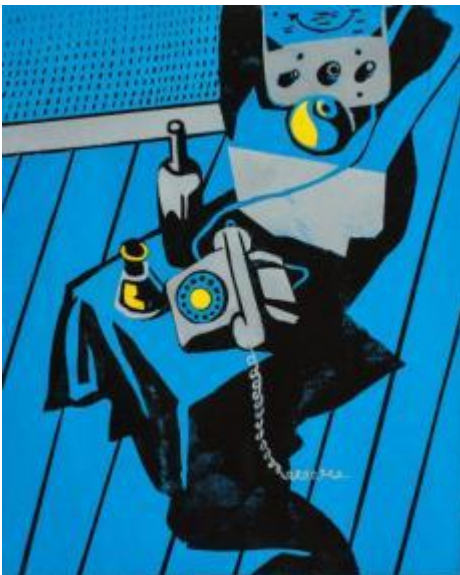
ТВОРЧЕСКИЕ ЗАДАНИЯ К ЗАЧЕТУ

Творческие задания к зачету (8 семестр)

Задание к зачёту предполагает выполнение творческого задания в полном объеме.

Выполнение трех цветных графических листов в технике трафаретной печати: «Личный творческий знак», «Натюрморт», «Пейзаж».





Работа над заданием включает освоение следующих умений и навыков студента:

- Выполнение серии эскизных набросков для будущих графических листов
- Разработка вариантов цветового решения цикла иллюстраций на заранее утвержденную тему
- Выполнение окончательных эскизов для трафаретной печати с учётом цветового решения (количество используемых цветов и наличие или отсутствие рисующего контура).
- Выполнение переноса рисунка на клише и изготовление печатного клише.
- Выполнение печати по трафарету с использованием различных красок и приёмов нанесения красочного слоя на бумагу.
- Оформление законченной работы

В работах должно быть отражено понимание основных принципов композиционного построения и креативность мышления. Работы выставляются на кафедральный обход, результат оценивается коллегиально преподавателями кафедры.

Творческие задания к зачету (9 семестр)

Задание к зачёту предполагает выполнение творческого задания в полном объеме.

Выполнение одного оттиска одноцветной вырезной гравюры на картоне и четырех оттисков одноцветных гравюр на гипсе: «Пейзаж», «Натюрморт», «Иллюстрации к литературному произведению. Диптих», «Экслибрис».





Работа над заданием включает освоение следующих умений и навыков студента:

- Выполнение серии эскизных набросков для будущих графических листов
- Выполнение окончательного эскиза для вырезной гравюры на картоне с использованием такого изобразительного элемента, как силуэт.
- Выполнение переноса рисунка на картон и изготовление печатных форм.
- Выполнение печати оттиска.
- Разработка окончательного эскиза для гравюры на гипсе с использованием различных изобразительных и композиционных элементов..
- Изготовление гипсовых форм.
- Выполнение переноса рисунка на форму в зеркальном отображении.
- Работа с печатной формой.
- Выполнение печати оттисков.
- Оформление законченной работы

В работах должно быть отражено понимание основных принципов композиционного построения и креативность мышления.

Работы выставляются на кафедральный обход, результат оценивается коллегиально преподавателями кафедры.

Творческие задания к зачету с оценкой (10 семестр)

Задание к зачёту предполагает выполнение творческого задания в полном объеме.

Выполнение четырех оттисков одноцветной гравюры на линолеуме и одного оттиска цветной гравюры на линолеуме: «Интерьер», «Серия иллюстрации (две иллюстрации) к литературному произведению», «Заставка», «Пейзаж».





Работа над заданием включает освоение следующих умений и навыков обучающегося:

- Выполнение серии эскизных набросков для будущих графических листов

- Выполнение окончательного эскиза для гравюры на линолеуме с использованием различных изобразительных и композиционных элементов.
- Выполнение окончательного эскиза для цветной гравюры на линолеуме, Для каждого цвета будет вырезаться отдельная доска.
- Выполнение переноса рисунка на подготовленный линолеум в зеркальном отображении и работа с печатной формой
- Выполнение печати оттисков одноцветных гравюр.
- Выполнение печати оттиска цветной линогравюры.
- Оформление законченных работ.

В работах должны быть отражено понимание основных принципов композиционного построения и креативность мышления.

Работы выставляются на кафедральный обход, результат оценивается коллегиально преподавателями кафедры.