

Министерство науки и высшего образования Российской Федерации
федеральное государственное бюджетное образовательное учреждение
высшего образования
«Санкт-Петербургский государственный университет промышленных технологий и дизайна»
(СПбГУПТД)

УТВЕРЖДАЮ

Первый проректор, проректор по
УР

_____ А.Е. Рудин

«21» ___ 02 ___ 2023 года

Рабочая программа дисциплины

Б1.В.03

Типология форм интерьерной среды

Учебный план: 2023-2024 54.03.01 ИДИ Дизайн интерьера ОЗО №1-2-76.plx

Кафедра: **12** Дизайна интерьера

Направление подготовки:
(специальность) 54.03.01 Дизайн

Профиль подготовки: Дизайн интерьера
(специализация)

Уровень образования: бакалавриат

Форма обучения: очно-заочная

План учебного процесса

Семестр (курс для ЗАО)	Контактная работа обучающихся	Лекции	Сам. работа	Контроль, час.	Трудоёмкость, ЗЕТ	Форма промежуточной аттестации
4	УП	17	54,75	0,25	2	Зачет
	РПД	17	54,75	0,25	2	
Итого	УП	17	54,75	0,25	2	
	РПД	17	54,75	0,25	2	

Рабочая программа дисциплины составлена в соответствии с федеральным государственным образовательным стандартом высшего образования по направлению подготовки 54.03.01 Дизайн, утверждённым приказом Минобрнауки России от 13.08.2020 г. № 1015

Составитель (и):

Доцент

Анисимова Татьяна
Александровна

От кафедры составителя:

Заведующий кафедрой дизайна интерьера

и.о. Ильина Светлана
Владимировна

От выпускающей кафедры:

Заведующий кафедрой

Ильина Светлана
Владимировна

Методический отдел:

1 ВВЕДЕНИЕ К РАБОЧЕЙ ПРОГРАММЕ ДИСЦИПЛИНЫ

1.1 Цель дисциплины: Сформировать компетенции обучающегося в области формообразования в архитектуре и дизайне среды для создания оптимальных решений, обеспечивающих успешное осуществление процессов труда, быта, отдыха и культуры, а также нравственного, физического и эстетического воспитания общества.

1.2 Задачи дисциплины:

- Ознакомить студентов с типами объектов и принципами их классификации;
- Рассмотреть профессиональную терминологию, специальные определения, применяемые в типологии;
- Сформировать у студентов комплекс теоретических знаний с глубоким пониманием специфики того или иного типа сооружения - функциональных, конструктивных и эстетических принципов формирования архитектурно-дизайнерских объектов;
- Изучить методы создания и преобразования различных типологических форм, а также возможности их взаимодействия между собой;
- Привить студентам навыки работы с научной литературой и информационными ресурсами в поиске наиболее целесообразных, экономичных и эстетичных решений современных интерьеров объектов разных типов

1.3 Требования к предварительной подготовке обучающегося:

Предварительная подготовка предполагает создание основы для формирования компетенций, указанных в п. 2, при изучении дисциплин:

История (история России, всеобщая история)

Пропедевтика в дизайне интерьера

Основы проектирования

Философия

2 КОМПЕТЕНЦИИ ОБУЧАЮЩЕГОСЯ, ФОРМИРУЕМЫЕ В РЕЗУЛЬТАТЕ ОСВОЕНИЯ ДИСЦИПЛИНЫ

ПК-2: Способен соотносить разрабатываемый художественный замысел с образно-стилистическим решением окружающей среды для формирования актуальной целостной визуальной составляющей предметно-пространственного комплекса разработки и отображать его посредством всевозможных техник, включающих в себя и академические техники рисунка и живописи.

Знать: основные принципы типологизации интерьерной среды

Уметь: проводить оценку актуальности тенденций развития понятий «жилая среда», «общественные многофункциональные комплексы» и др.

Владеть: опытом проведения исследования и анализа характеристик объектов разных типов на основе композиционно-планировочного решения и организации внутреннего пространства.

3 РЕЗУЛЬТАТЫ ОБУЧЕНИЯ ПО ДИСЦИПЛИНЕ

Наименование и содержание разделов, тем и учебных занятий	Семестр (курс для ЗАО)	Контактная работа	СР (часы)	Инновац. формы занятий	Форма текущего контроля
		Лек. (часы)			
Раздел 1. Общетеоретические основы типологии видов архитектурной среды	4				О,Т
Тема 1. Общая типология видов и форм среды, факторы и компоненты формирования и эксплуатации среды.		2	9	ГД	
Тема 2. Классификация форм оборудования и наполнения средовых объектов и систем.		3	9	ИЛ	
Тема 3. Художественные средства формирования предметно-пространственных средовых комплексов.		3	9	ИЛ	О,Д
Раздел 2. Архитектурная среда гражданского (жилые и общественные здания) и промышленного назначения. Особенности проектирования среды интерьеров.					
Тема 4. Особенности проектирования жилой среды.		3	9	ГД	
Тема 5. Особенности проектирования общественной среды.		3	9	ГД	

Тема 6. Особенности проектирования архитектурной среды промышленного и специального назначения. Тенденции в расширении типологического ряда средовых объектов.		3	9,75	ГД	
Итого в семестре (на курсе для ЗАО)		17	54,75		
Консультации и промежуточная аттестация (Зачет)		0,25			
Всего контактная работа и СР по дисциплине		17,25	54,75		

4 КУРСОВОЕ ПРОЕКТИРОВАНИЕ

Курсовое проектирование учебным планом не предусмотрено

5. ФОНД ОЦЕНОЧНЫХ СРЕДСТВ ДЛЯ ПРОВЕДЕНИЯ ПРОМЕЖУТОЧНОЙ АТТЕСТАЦИИ

5.1 Описание показателей, критериев и системы оценивания результатов обучения

5.1.1 Показатели оценивания

Код компетенции	Показатели оценивания результатов обучения	Наименование оценочного средства
ПК-2	<p>Описывает связь между особенностями процессов жизнедеятельности людей и организацией их материального окружения, характеризует специфику интерьеров отдельных объектов в типологизации интерьерной среды.</p> <p>Характеризует интерьер как целостную эмоционально-образную среду, выявляет и систематизирует принципы пространственной организации гражданских (жилых и общественных) и производственных зданий.</p> <p>Классифицирует основные характеристики объектов разных типов на основе организации их внутреннего пространства и композиционно-планировочного решения.</p>	<p>Вопросы устного собеседования;</p> <p>Вопросы для тестирования;</p> <p>Практико-ориентированные задания;</p>

5.1.2 Система и критерии оценивания

Шкала оценивания	Критерии оценивания сформированности компетенций	
	Устное собеседование	Письменная работа
Зачтено	<p>Студент твердо знает программный материал, грамотно и по существу излагает его, не допускает существенных неточностей в ответе на вопросы, способен правильно применить основные методы и инструменты при решении практических задач, владеет необходимыми навыками и приемами их выполнения. Представил правильные ответы в тестовом опросе.</p> <p>Графические задания должны быть выполнены на листах формата А4 (лист вертикально), на каждом три рисованных изображения и краткое описание изображенных архитектурных объектов определенного типа. Работы должны быть выполнены аккуратно и убедительно.</p>	
Не зачтено	<p>Студент не может изложить значительной части программного материала, допускает существенные ошибки, допускает неточности в формулировках и доказательствах, нарушения в последовательности изложения программного материала, в том числе и в тестовых опросах; не справился с выполнением графических заданий или выполнил их небрежно и не в полном объеме.</p>	

5.2 Типовые контрольные задания или иные материалы, необходимые для оценки знаний, умений, навыков и (или) опыта деятельности

5.2.1 Перечень контрольных вопросов

№ п/п	Формулировки вопросов
Семестр 4	
1	Специальные термины: «среда», «средовой объект», «средовое пространство» и «средовая система»
2	Понятие об искусственном пространстве (предметной среде) и его моделировании
3	Функция - технология деятельности, пространственная конструкция, наполняемая технологическим устройством и оснасткой среды.
4	Особенности проектирования средовых объектов и систем. Функциональный процесс и его роль в пространственной организации среды.
5	Комплексный подход к решению интерьеров и их элементов.
6	Понятие интерьера как целостной эмоционально-образной среды.
7	Социально-бытовая обусловленность видов жилища. Предметно-пространственные единицы формирования жилой среды, порядок их компоновки в жилые структуры.
8	Номенклатура жилых зданий: индивидуальный жилой дом, блокированный, секционный, коридорный, галерейный, секционно-коридорный, секционно-галерейный типы планировки.
9	Квартира и ее состав. Принципы и перспективы развития пространственной организации квартиры.
10	Принципы пространственной организации общественных зданий: ячейковая, коридорная, анфиладная, зальная, смешанная.
11	Принципы планировочной организации учреждений для образования и воспитания (детский сад-ясли, общеобразовательная школа, колледж или университет).
12	Принципы планировочной и технологической организации лечебных учреждений (поликлиника, стационар, профилакторий и др.).
13	Особенности планировочной и технологической организации учреждений торговых и общественного питания.
14	Особенности планировочной организации культурно-просветительских и зрелищных учреждений (библиотеки, музеи, театры, кинотеатры, цирки).
15	Среда промышленных зданий и комплексов. Характеристика объемно-пространственной и композиционной структуры производственных помещений.
16	Комплексный метод организации интерьеров промышленных зданий.
17	Особое значение гуманизации искусственной среды, создаваемой внутри промышленных зданий посредством единства природы и архитектуры.
18	Функциональное обеспечение интерьеров специализированного назначения (нестандартные условия обитания)
19	Современные тенденции в расширении типологического ряда средовых объектов.
20	Понятие городской среды.
21	Транспорт как универсальная составляющая современного образа жизни.

5.2.2 Типовые тестовые задания

Типовые тестовые задания находятся в Приложении к данной РПД

5.2.3 Типовые практико-ориентированные задания (задачи, кейсы)

1. Графическое изображение архитектурных форм разного типа, характеризующих разные типы среды (архитектурные объекты жилого, общественного и промышленного назначения). Необходимо эскизно представить узнаваемые архитектурные объекты этих трех типов.

2. Предметное наполнение и оборудование разно-уровневого средового пространства в зависимости от его масштаба: городская среда, интерьер гражданского здания. Необходимо графически изобразить характерное предметное наполнение, например, городской среды и интерьера гражданского здания – жилого или общественного пространства.

3. Графическое изображение функциональных взаимосвязей помещений отдельной квартиры или частного дома (дать перечень основных и вспомогательных функциональных зон жилой квартиры/дома и представить их графически/схематически во взаимосвязи).

4. Графическое изображение объемно-пространственной формы общественных зданий и сооружений (эскиз функциональной схемы и силуэт фасада). Разбор особенностей композиционного формообразования на примерах общественных зданий разного назначения: детское дошкольное учреждение, школа, кинотеатр, цирк, больница, ресторан и т.д.

5.3 Методические материалы, определяющие процедуры оценивания знаний, умений, владений (навыков и (или) практического опыта деятельности)

5.3.1 Условия допуска обучающегося к промежуточной аттестации и порядок ликвидации академической задолженности

Проведение промежуточной аттестации регламентировано локальным нормативным актом СПбГУПТД «Положение о проведении текущего контроля успеваемости и промежуточной аттестации обучающихся»

Обучающийся допускается к зачету при наличии всех указанных в программе практико-ориентированных заданий, реферата и презентации и при прохождении промежуточного тестирования.

Академическая задолженность ликвидируется в кратчайшие сроки, но не более двух раз в пределах одного года. Для пересдачи следует представить работы, выполненные в полном объеме, соответствующем учебной программе.

5.3.2 Форма проведения промежуточной аттестации по дисциплине

Устная

Письменная

Компьютерное тестирование

Иная

5.3.3 Особенности проведения промежуточной аттестации по дисциплине

Студент должен представить графические задания в формате А4 (практико-ориентированные задания), которые должны быть выполнены в графическом виде (рисованные) с кратким описанием специфики каждого изображенного типа. Задаются теоретические вопросы по содержанию курса.

В рамках самостоятельной работы студент готовит реферат на одну из предлагаемых тем и по реферату готовит презентацию (список тем рефератов в приложении к РПД). Представляет этот материал в аудитории для коллективного просмотра и обсуждения. В ходе защиты презентации обучающемуся задаются теоретические вопросы

6. УЧЕБНО-МЕТОДИЧЕСКОЕ И ИНФОРМАЦИОННОЕ ОБЕСПЕЧЕНИЕ ДИСЦИПЛИНЫ

6.1 Учебная литература

Автор	Заглавие	Издательство	Год издания	Ссылка
6.1.1 Основная учебная литература				
Пигулевский, В. О., Стефаненко, А. С., Карпова, М. А.	Мастера дизайна среды	Саратов: Вузовское образование	2019	http://www.iprbookshop.ru/86446.html
Сайкин, Е. А.	Основы дизайна	Новосибирск: Новосибирский государственный технический университет	2018	http://www.iprbookshop.ru/91291.html
Прозорова, Е. С.	Современные проблемы дизайна	Санкт-Петербург: Санкт-Петербургский государственный университет промышленных технологий и дизайна	2018	http://www.iprbookshop.ru/102676.html
Лобанов, Е. Ю.	Типология форм архитектурной среды	Саратов: Ай Пи Эр Медиа	2018	http://www.iprbookshop.ru/72470.html
6.1.2 Дополнительная учебная литература				
Музалевская, Ю. Е.	Основы дизайн-проектирования: исторические аспекты развития, этапы и методы художественного проектирования в дизайне	Санкт-Петербург: Санкт-Петербургский государственный университет промышленных технологий и дизайна	2019	http://www.iprbookshop.ru/102454.html
Пигулевский, В. О., Стефаненко, А. С.	Мастера промышленного дизайна	Саратов: Вузовское образование	2019	http://www.iprbookshop.ru/86447.html
Альземенова, Е. В.	Основы архитектурно-дизайнерского проектирования	Астрахань: Астраханский государственный архитектурно-строительный университет, ЭБС АСВ	2021	http://www.iprbookshop.ru/115496.html
Вишневская, Е. В.	История дизайна, науки и техники. Ретроспектива развития графического дизайна	Санкт-Петербург: Санкт-Петербургский государственный университет промышленных технологий и дизайна	2017	http://www.iprbookshop.ru/102626.html

Соболева, И. С., Чинцова, Я. К.	Прикладной дизайн. Дизайн-проектирование	Санкт-Петербург: Санкт-Петербургский государственный университет промышленных технологий и дизайна	2017	http://www.iprbookshop.ru/102462.html
Лобанов, Е. Ю.	Дизайн-проектирование	Санкт-Петербург: Санкт-Петербургский государственный университет промышленных технологий и дизайна	2018	http://www.iprbookshop.ru/102617.html
Нартя, В. И., Суиндилов, Е. Т.	Основы конструирования объектов дизайна	Москва, Вологда: Инфра-Инженерия	2019	http://www.iprbookshop.ru/86615.html
Соловьева, А. В.	Основы дизайна архитектурной среды	Саратов: Ай Пи Эр Медиа	2018	http://www.iprbookshop.ru/72460.html

6.2 Перечень профессиональных баз данных и информационно-справочных систем

Электронно-библиотечная система IPRbooks [Электронный ресурс]. URL: <http://www.iprbookshop.ru/>
 Электронная библиотека учебных изданий СПбГУПТД: <https://publish.sutd.ru/>
 Киберленинка: [научная электронная библиотека] : [сайт]. – URL: cyberleninka.ru
 Библиотека: портал о дизайне и архитектуре / Союз архитекторов России; Союз дизайнеров России : [сайт]. – URL: <http://tehne.com/library>
 Архитектоника: портал о современной архитектуре и дизайне: [сайт]. – URL: <http://architektonika.ru/>
 Totalarch : [открытая электронная архитектурно-строительная библиотека] : [сайт]. – URL: <http://books.totalarch.com/>
 Архитектор.ру - крупнейший портал по дизайну, архитектуре и строительству : [сайт]. – URL: <http://www.architector.ru/>
 Архитектура России : [информационный портал] : [сайт]. – URL: <http://www.archi.ru/>
 Architectural digest | AD Magazine : [информационный портал] : [сайт]. – URL: <https://www.admagazine.ru/>
 Arch20 : американский портал по архитектуре и дизайну : [сайт]. – URL: <https://www.arch2o.com/>

6.3 Перечень лицензионного и свободно распространяемого программного обеспечения

Microsoft Windows
 MicrosoftOfficeProfessional

6.4 Описание материально-технической базы, необходимой для осуществления образовательного процесса по дисциплине

Аудитория	Оснащение
Лекционная аудитория	Мультимедийное оборудование, специализированная мебель, доска

Приложение 1

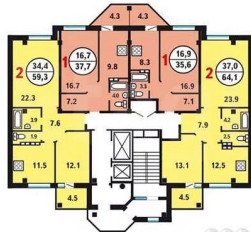

рабочей программы дисциплины - Типология форм интерьерной среды

наименование дисциплины

по направлению подготовки - 54_03_01 Дизайн

наименование ОП (профиля): Дизайн интерьера

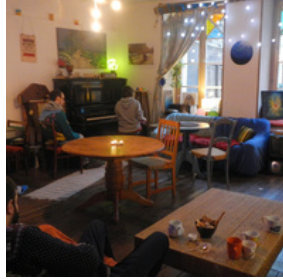
5.2.3 Типовые практико-ориентированные задания (задачи, кейсы)

№ п/п	Типовые тестовые задания
1	<p>Что является основным принципом выделения объекта того или иного типа в общей типологии зданий и сооружений:</p> <ul style="list-style-type: none"> - основной размер объекта; - расположение в пространстве; - функциональный процесс; - художественно-эстетический образ.
2	<p>Что является преобладающим предметным наполнением объекта общественного питания (ресторана):</p> <ul style="list-style-type: none"> - эстрада с танцполом; - столы/стулья для посетителей; - диваны для отдыха/курения; - стойка для столовых принадлежностей
3	<p>Что является преобладающим предметным наполнением театрального зала:</p> <ul style="list-style-type: none"> - осветительные приборы; - звуковые усилители; - стулья в оркестровой яме; - кресла для зрителей
4	<p>Наличие чего является общим для большинства зданий демонстрационного профиля, таких, как театр, кинотеатр, цирк:</p> <ul style="list-style-type: none"> - арена; - сцена; - вспомогательные помещения; - цокольный/подвальный этаж
5	<p>Главная планировочная задача при проектировании торгово-развлекательных комплексов:</p> <ul style="list-style-type: none"> - использования площади крыши для размещения дополнительных функций; - предоставление лучших помещений для администрации комплекса; - обеспечение одновременной работы разных по функции отделов; - организация главного входа с площади;
6	<p>Что является ведущим фактором формирования промышленной среды:</p> <ul style="list-style-type: none"> - транспортное сообщение с городом; - основной технологический процесс; - наличие электростанции; - эстетическое решение предприятия.
7	<p>Определите, какая архитектурно-планировочная схема изображена на этом плане жилого дома:</p> <ul style="list-style-type: none"> - коридорная; - галерейная; - секционная; - блокированная 
8	<p>Определите, какая архитектурно-планировочная схема жилого дома представлена здесь:</p> <ul style="list-style-type: none"> - коридорная; - галерейная; - секционная; - блокированная 
9	<p>Какой интерьер из представленных относится к ресторану, столовой, антикафе, кафе быстрого питания?</p> <p style="text-align: center;">1 2</p>



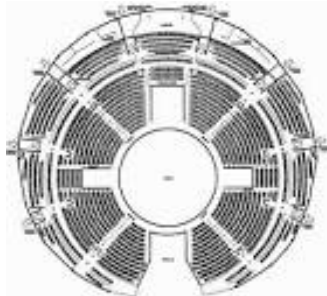
3

4



Объясните свой выбор с точки зрения дизайнера.

10



БАЛКОН	
8	1 2 3 4
7	1 2 3 4 5 6 7 8 9 10 11 12 13 14 15 16 17 18 19 20 21 22 23 24
6	1 2 3 4 5 6 7 8 9 10 11 12 13 14 15 16 17 18 19 20 21 22 23 24
5	1 2 3 4 5 6 7 8 9 10 11 12 13 14 15 16 17 18 19 20 21 22 23 24
4	1 2 3 4 5 6 7 8 9 10 11 12 13 14 15 16 17 18 19 20 21 22 23 24
3	1 2 3 4 5 6 7 8 9 10 11 12 13 14 15 16 17 18 19 20 21 22 23 24
2	1 2 3 4 5 6 7 8 9 10 11 12 13 14 15 16 17 18 19 20 21 22 23 24
1	1 2 3 4 5 6 7 8 9 10 11 12 13 14 15 16 17 18 19 20 21 22 23 24

ПРИМАТ ПОДА		ПРИМАТ ПОДА	
10	1 2 3 4 5 6 7 8 9 10	10	1 2 3 4 5 6 7 8 9 10
9	1 2 3 4 5 6 7 8 9 10	9	1 2 3 4 5 6 7 8 9 10
8	1 2 3 4 5 6 7 8 9 10	8	1 2 3 4 5 6 7 8 9 10
7	1 2 3 4 5 6 7 8 9 10	7	1 2 3 4 5 6 7 8 9 10
6	1 2 3 4 5 6 7 8 9 10	6	1 2 3 4 5 6 7 8 9 10
5	1 2 3 4 5 6 7 8 9 10	5	1 2 3 4 5 6 7 8 9 10
4	1 2 3 4 5 6 7 8 9 10	4	1 2 3 4 5 6 7 8 9 10
3	1 2 3 4 5 6 7 8 9 10	3	1 2 3 4 5 6 7 8 9 10
2	1 2 3 4 5 6 7 8 9 10	2	1 2 3 4 5 6 7 8 9 10
1	1 2 3 4 5 6 7 8 9 10	1	1 2 3 4 5 6 7 8 9 10

К какому профилю общественных зданий относятся планировочные схемы представленных объектов:

- образовательные;
- лечебные;
- административные;
- демонстрационные

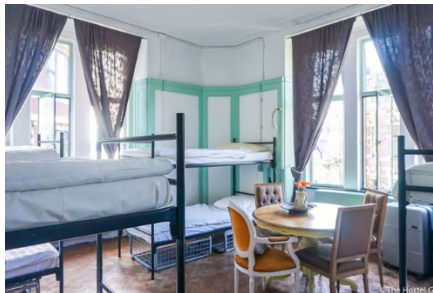
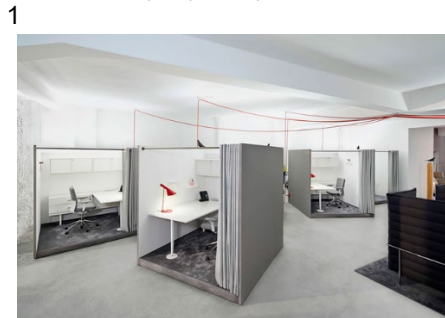
11

О чем говорят следующие категории:

- меньше человека (посуда, книги...);
- соразмерные человеку (мебель, бытовая техника);
- больше человека (комната, автобус...)
- не соизмеримые с человеком (город, олимпийский комплекс и т.д.)

12

Какой интерьер из представленных относится к фитнесклубу, хостелу, антикафе и коворкингу?



3

4

