

УТВЕРЖДАЮ

Первый проректор, проректор по
УР

_____ А.Е. Рудин

«29» 06 2021 года

Рабочая программа дисциплины

Б1.В.03 Теория композиции

Учебный план: 54.05.03, ФГОС 3++ Графика ВШПМ №3-1-58.plx

Кафедра: **7** Графики

Направление подготовки:
(специальность) 54.05.03 Графика

Профиль подготовки: 54.05.03 специализация N 4 "Художник-график (оформление печатной
(специализация) продукции)"

Уровень образования: специалитет

Форма обучения: очная

План учебного процесса

| Семестр (курс для ЗАО) | | Контактн ая работа | Сам. работа | Контроль, час. | Трудоё мкость, ЗЕТ | Форма промежуточной аттестации |
|---------------------------|-----|-----------------------|----------------|-------------------|--------------------------|--------------------------------------|
| | | Практ. занятия | | | | |
| 8 | УП | 51 | 56,75 | 0,25 | 3 | Зачет |
| | РПД | 51 | 56,75 | 0,25 | 3 | |
| Итого | УП | 51 | 56,75 | 0,25 | 3 | |
| | РПД | 51 | 56,75 | 0,25 | 3 | |

Рабочая программа дисциплины составлена в соответствии с федеральным государственным образовательным стандартом высшего образования по направлению подготовки 54.05.03 Графика, утверждённым приказом Министерства образования и науки Российской Федерации от 13.08.2020 г. № 1013

Составитель (и):

Доцент

Карпова Анна Леонидовна

От кафедры составителя:

Заведующий кафедрой графики

Лавренко Галина
Борисовна

От выпускающей кафедры:

Заведующий кафедрой

Лавренко Галина
Борисовна

Методический отдел:

1 ВВЕДЕНИЕ К РАБОЧЕЙ ПРОГРАММЕ ДИСЦИПЛИНЫ

1.1 Цель дисциплины: Сформировать компетенции обучающегося в области психологии творческого процесса, овладения способностью собирать, анализировать, синтезировать и интерпретировать явления и образы окружающей действительности.

1.2 Задачи дисциплины:

- познакомить студента с принципами психологии творческого процесса;
- сформировать установки на творческий подход к своей профессиональной деятельности;
- изучить процессы познания изобразительного искусства, психологических компонентов исполнения художественных произведений и эмоциональных реакций на изобразительное искусство.

1.3 Требования к предварительной подготовке обучающегося:

Предварительная подготовка предполагает создание основы для формирования компетенций, указанных в п. 2, при изучении дисциплин:

- Живопись
- Композиция изданий
- Компьютерная графика
- Компьютерные технологии в издательских процессах
- Рисунок
- Техника печатной графики
- Специальный рисунок
- Искусство шрифта
- Классическая акварель
- Основы композиции
- Перспектива
- Художественно-техническое редактирование специальных изданий
- Пластическая анатомия
- Основы векторной и растровой графики в дизайне
- Учебная практика (ознакомительная практика)
- Информационные технологии
- Учебная практика (пленэрная практика)

2 КОМПЕТЕНЦИИ ОБУЧАЮЩЕГОСЯ, ФОРМИРУЕМЫЕ В РЕЗУЛЬТАТЕ ОСВОЕНИЯ ДИСЦИПЛИНЫ

ПК-2: Способен осуществлять творческий замысел в области оформления печатной продукции на высоком профессиональном уровне, используя чувственно-художественное восприятие, образное и креативное композиционное мышление средствами изобразительного искусства

Знать: - Принципы и методы создания художественного произведения на основе теории композиции

Уметь: - Использовать методы композиционных построений в практической реализации творческого замысла

Владеть: – навыками применения основных законов теории композиции в создании произведений изобразительного искусства

3 РЕЗУЛЬТАТЫ ОБУЧЕНИЯ ПО ДИСЦИПЛИНЕ

| Наименование и содержание разделов, тем и учебных занятий | Семестр (курс для ЗАО) | Контактная работа | СР (часы) | Инновац. формы занятий | Форма текущего контроля |
|---|---------------------------|-------------------|--------------|------------------------|-------------------------|
| | | Пр. (часы) | | | |
| Раздел 1. Перевод вербального языка на язык изображения | 8 | | | | КПр |
| Тема 1. Элементы и составляющие изобразительного языка. Точка, линия, пятно и плоскость, как составляющее изобразительного языка. Работа с линиями, углами в леттеринге. Способы перевода смысловой нагрузки на изобразительный язык при работе со шрифтом | | 8 | 8 | ИЛ | |

| | | | | |
|--|---|---|----|-----|
| Тема 2. Использование элементов образительного языка. смысловой перевод различных психоэмоциональных состояний, понятий, вкусовых и звуковых ощущение на язык изображения. Использование этих навыков при работе с логотипом, знаком и в иллюстрации | 8 | 8 | ИЛ | |
| Раздел 2. Композиционная целостность и ее составляющие | | | | |
| Тема 3. Композиция произведения и психология восприятия. Психология восприятия изображения на картинной плоскости. Детерминация основных понятий: композиционные закономерности, замысел, художественный образ, воплощение, композиционные средства, образительные материалы. | 6 | 8 | ИЛ | |
| Тема 4. Принципы и методы создания художественного произведения. Элементы композиции, их анализ и синтез. Свойства образительной поверхности как композиционного целого. Характеристика точки, линии, и плоскости; симметрия, пропорции, «золотое сечение» как средства гармонизации. Статика, динамика. Метр и ритм. Тожество, контраст, нюанс. | 6 | 8 | ИЛ | КПр |
| Тема 5. Цветовая композиция и психология восприятия цвета. Понятие цветowych кругов. Воздействие цвета на перцептивное восприятие. Теория цвета по Кандинскому. Восприятие цветов и связь цвета и звука. Проблемы перевода. Выстраивание цветowych композиционных структур. Цветовые контрасты и их соединение, цветowych пары и триады | 7 | 8 | ИЛ | |
| Раздел 3. Категории пространства и времени как композиционные средства | | | | |

| | | | | |
|--|----|-------|----|--|
| Тема 6. Понятие мифопоэтического пространства. Реальное и условное. Деформации мотивированные и немотивированные как композиционные средства. Определение понятия «мифопоэтическое пространство». Пересечение различных мифопоэтических пространств в процессе иллюстрирования. Характеристика мифопоэтического пространства при помощи пространственных закономерностей. Точка зрения. Изображение и слово. | 8 | 8 | ИЛ | |
| Тема 7. Время в образительном искусстве. Его типология. Понятие времени как четвертого измерения пространства. Изображение времени пространственными видами искусств и временными (литература, музыка, кино, театр и пр.) Типология времени по Фаворскому. Зрительское время. Изображение движения как проблема передачи времени. Симультаные изображения. | 8 | 8,75 | ИЛ | |
| Итого в семестре (на курсе для ЗАО) | 51 | 56,75 | | |

| | | | | | |
|---|--|-------|-------|--|--|
| Консультации и промежуточная аттестация (Зачет) | | 0,25 | | | |
| Всего контактная работа и СР по дисциплине | | 51,25 | 56,75 | | |

4 КУРСОВОЕ ПРОЕКТИРОВАНИЕ

Курсовое проектирование учебным планом не предусмотрено

5. ФОНД ОЦЕНОЧНЫХ СРЕДСТВ ДЛЯ ПРОВЕДЕНИЯ ПРОМЕЖУТОЧНОЙ АТТЕСТАЦИИ

5.1 Описание показателей, критериев и системы оценивания результатов обучения

5.1.1 Показатели оценивания

| Код компетенции | Показатели оценивания результатов обучения | Наименование оценочного средства |
|-----------------|--|-----------------------------------|
| ПК-2 | Характеризует систему практического применения теоретических аспектов композиции | Вопросы для устного собеседования |
| | Обосновывает теоретические аксиомы в работе над композиционным построением | Творческое задание |
| | Разрабатывает композиционные изображения, отвечающие требованиям теории композиции | Творческое задание |

5.1.2 Система и критерии оценивания

| Шкала оценивания | Критерии оценивания сформированности компетенций | |
|------------------|--|---|
| | Устное собеседование | Письменная работа |
| Зачтено | <p>Ответ полный и правильный, основанный на проработке всех обязательных источников информации. Подход к материалу ответственный, но допущены в ответах несущественные ошибки, которые устраняются только в результате собеседования</p> <p>Ответ качественный, основан на всех обязательных источниках информации. Присутствуют небольшие пробелы в знаниях или несущественные ошибки. Учитываются баллы, накопленные в течение семестра.</p> | <p>Творческая работа: выполнена в необходимом объеме при отсутствии значительных ошибок. Работа в целом выполнена в соответствии с заданием. Подход к анализу обязательных материалов стандартный. Могут присутствовать несущественные ошибки в характере выполнения, сроки представления работы не нарушены.</p> |

| | | |
|------------|--|--|
| Не зачтено | <p>Требуется помощь экзаменатора при ответе на вопрос. Незнание значительной части материала и многочисленные существенные ошибки. Непонимание заданного вопроса. Неумение построить логичный, точный ответ, демонстрирующий понимание изучаемого предмета.</p> <p>Ответ дан при помощи списывания или с помощью подсказки другого человека (вне зависимости от успешности попытки)</p> <p>Не учитываются баллы, накопленные в течение семестра.</p> | <p>Отсутствие собственного решения в поставленной творческой задаче. Ряд существенных ошибок в работе, указывающих на не владение учебным материалом.</p> <p>Представленная работа полностью не соответствует заданию и демонстрирует непонимание задач дисциплины.</p> <p>Плагиат</p> |
|------------|--|--|

5.2 Типовые контрольные задания или иные материалы, необходимые для оценки знаний, умений, навыков и (или) опыта деятельности

5.2.1 Перечень контрольных вопросов

| № п/п | Формулировки вопросов |
|-----------|--|
| Семестр 8 | |
| 1 | Понятия: точка, линия, пятно и плоскость, как составляющих изобразительного языка. |
| 2 | Способы перевода смысловой нагрузки на изобразительный язык при работе со шрифтом |
| 3 | Использование элементов изобразительного языка. в работе с логотипом, знаком и в иллюстрации |

| | |
|---|--|
| 4 | Зависимость восприятия изображения от изобразительной поверхности симметрия, пропорции, «золотое сечение» как средства гармонизации. |
| 5 | Особенности организации пространственных структур в печатном издании |
| 6 | Воздействие цвета на перцептивное восприятие |
| 7 | Пересечение различных мифопоэтических пространств в процессе иллюстрирования. |
| 8 | Время в изобразительном искусстве. Его типология. |
| 9 | Зрительское время. Изображение движения как проблема передачи времени. Симультанное изображение. |

5.2.2 Типовые тестовые задания

5.2.3 Типовые практико-ориентированные задания (задачи, кейсы)

Практико-ориентированные задания находятся в приложении к РПД

5.3 Методические материалы, определяющие процедуры оценивания знаний, умений, владений (навыков и (или) практического опыта деятельности)

5.3.1 Условия допуска обучающегося к промежуточной аттестации и порядок ликвидации академической задолженности

Проведение промежуточной аттестации регламентировано локальным нормативным актом СПбГУПТД «Положение о проведении текущего контроля успеваемости и промежуточной аттестации обучающихся»

5.3.2 Форма проведения промежуточной аттестации по дисциплине

Устная Письменная Компьютерное тестирование Иная

5.3.3 Особенности проведения промежуточной аттестации по дисциплине

Промежуточная аттестация проходит в форме кафедрального просмотра выставки работ обучающихся, выполненных в течении семестра. Обучающийся представляет работы, выполненные по темам, предложенным преподавателем, и теоретически обосновывает свой вариант композиционных решений. Ему могут быть заданы вопросы по изученным темам.

Сообщение результатов обучающемуся производится непосредственно после выставления оценок на кафедральном обходе.

6. УЧЕБНО-МЕТОДИЧЕСКОЕ И ИНФОРМАЦИОННОЕ ОБЕСПЕЧЕНИЕ ДИСЦИПЛИНЫ

6.1 Учебная литература

| Автор | Заглавие | Издательство | Год издания | Ссылка |
|--|--|---|-------------|---|
| 6.1.1 Основная учебная литература | | | | |
| Борев, Ю. Б. | Художественная культура XX века (теоретическая история) | Москва: ЮНИТИ-ДАНА | 2017 | http://www.iprbookshop.ru/81716.html |
| Баранов, М. Б. | Пропедевтика в композиции | Белгород: Белгородский государственный технологический университет им. В.Г. Шухова, ЭБС АСВ | 2018 | http://www.iprbookshop.ru/92290.html |
| Храмова, М. В. | Декоративные приёмы и техники исполнения в графических композициях | Астрахань: Астраханский государственный архитектурно-строительный университет, ЭБС АСВ | 2019 | http://www.iprbookshop.ru/93077.html |
| 6.1.2 Дополнительная учебная литература | | | | |
| Ласкова, М. К. | Композиция и архитектура формы в дизайне | Армавир: Армавирский государственный педагогический университет | 2019 | http://www.iprbookshop.ru/85912.html |
| Лавренко Г. Б. | Теория композиции. Самостоятельная работа | СПб.: СПбГУПТД | 2017 | http://publish.sutd.ru/tp_ext_inf_publish.php?id=20179267 |

6.2 Перечень профессиональных баз данных и информационно-справочных систем

Русский музей [Электронный ресурс]. URL: <http://ruseum.ru>
Электронно-библиотечная система IPRbooks [Электронный ресурс]. URL: <http://www.iprbookshop.ru>
Электронная библиотека учебных изданий СПбГУПТД [Электронный ресурс]. URL: <http://publish.sutd.ru>
Дистанционные информационные технологии СПбГУПТД. [Электронный ресурс]. URL: <http://edu.sutd.ru/moodle/>
Государственный Эрмитаж [Электронный ресурс]. URL: <https://www.hermitagemuseum.org/wps/portal/hermitage/?lng=ru/>
Центральный выставочный зал "Манеж" [Электронный ресурс]. URL: <https://manege.spb.ru/>
Электронный каталог Фундаментальной библиотеки СПбГУПТД. [Электронный ресурс]. URL: <http://library.sutd.ru/>

6.3 Перечень лицензионного и свободно распространяемого программного обеспечения

Microsoft Windows
Adobe Illustrator
Adobe InDesign
Adobe Photoshop

6.4 Описание материально-технической базы, необходимой для осуществления образовательного процесса по дисциплине

Практические занятия проходят в художественной мастерской, которая создана в целях формирования на кафедре графики современной материальной базы для реализации учебного процесса и творческой работы обучающихся и сотрудников кафедры на основе современных достижений науки и культуры.

Художественная мастерская предназначена для:

- проведения учебных и творческих работ в том числе с использованием живой модели;
- проведения практических занятий с обучающимися по живописи, рисунку, композиции, композиции изданий, пластической анатомии, теории композиции, практике иллюстрирования книги, технике печатной графики (офорт, гравюра, литография, шелкография), искусству шрифта, основам визуальной коммуникации.
- осуществления практической подготовки обучающихся в рамках проведения учебной, производственной и научно-производственной практик в соответствии с программами практик в условиях выполнения обучающимися работ, связанных с будущей профессиональной деятельностью и направленных на формирование, закрепление, развитие практических навыков и компетенций по специальности 54.05.03 Графика (оформление печатной продукции)

Художественная мастерская оснащена мольбертами, подиумами, табуретками, софитами, современными настенными досками, гипсовыми слепками с античных образцов, анатомическими моделями, набором драпировок и реквизита.

Приложение

рабочей программы дисциплины «Теория композиции»

наименование дисциплины

по направлению подготовки: 54.05.03 Графика

наименование ОП (профиля): " Художник – график (оформление печатной продукции)"

5.2.3 Типовые практико-ориентированные задания (задачи, кейсы)

В течение семестра обучающимся предлагается выполнить ряд творческих заданий с последующим обсуждением в аудитории преподавателем и группой. Автор должен обосновать свое решение в устной и в письменной форме. Теоретическое письменное обоснование должно составлять не менее одного листа формата А-4, набранный 12 кеглем, через полуторный интервал. Выполненные творческие работы вместе с аннотационным текстом подшиваются в папку и предоставляются в дальнейшем на промежуточный контроль.

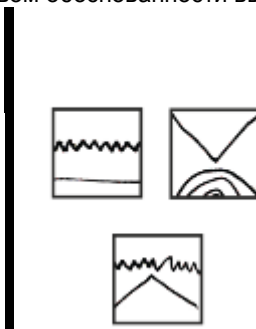
Во время проведения просмотра студенты представляют визуальные материалы, которые должны определить компетентность студента в текущих решениях, принятых для выполнения основного семестрового задания.

РАЗДЕЛ 1

Творческое задание 1.

Выполнение заданий с использованием линий, углов в леттеринге для точной передачи смысловой нагрузки вербального языка (перевод таких понятий как гнев, радость, скука)

Серия шрифтовых работ должна максимально точно иллюстрировать смысловой перевод на язык изображения различных вербальных понятий и являться визуальным доказательством обоснованности выбранного решения.



Примеры рисунков.

РАЗДЕЛ 2

Творческое задание 1.

Выполнение заданий на основные композиционные схемы. Применение в творческом процессе тождества, контраста, нюанса.

Серия работ на заданную тему должна отвечать поставленной задаче с использованием понятий тождества, контраста, нюанса и являться визуальным доказательством обоснованности выбранного решения.



Примеры рисунков.

Творческое задание 2.

Выполнение заданий на смысловой перевод различных психо-эмоциональных состояний, понятий, вкусовых и звуковых ощущение на язык изображения. Использование этих навыков при работе с логотипом, знаком и в иллюстрации.

Серия работ должна отражать навыки смыслового перевода спектра ощущений на язык изображения при работе с графическими изображениями и являться визуальным доказательством обоснованности выбранного решения.

Помидор



Кислый

Острый

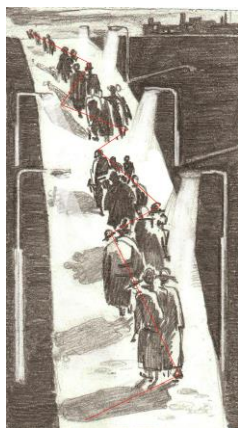
Сладкий

Примеры рисунков.

Творческое задание 3

Выполнение заданий на основные композиционные схемы. Композиция в прямоугольниках

Серия графических листов должна отражать навыки разработок композиционных схем на заданную тему в заданных форматах и являться визуальным доказательством обоснованности выбранного решения.



Траурное шествие.



Праздничное шествие.

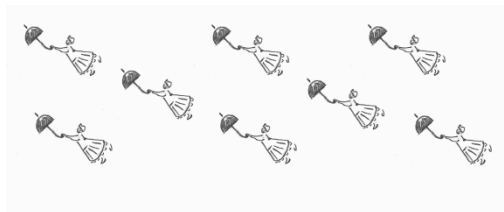
Примеры рисунков.

РАЗДЕЛ 3

Творческое задание 1.

Выполнение композиции на задачу изображения времени в иллюстрациях.

Графический лист на заданную тему должен отражать навыки передачи времени и теоретическое обоснование выбранного решения



Примеры рисунков.

Творческое задание 2.

Выполнение композиций на свободную тему в круге, овале.

Серия графических листов на заданную тему должна отражать навыки работы в круге и в овале и являться визуальным доказательством обоснованности выбранного решения.



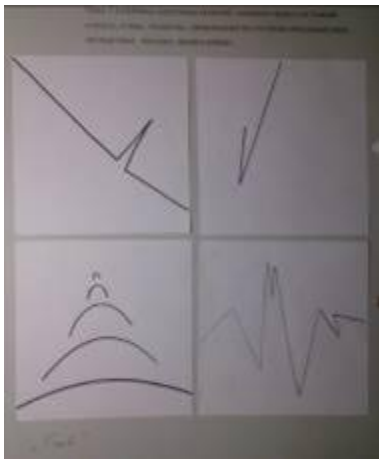
Примеры рисунков

ПРАКТИЧЕСКИЕ ЗАДАНИЯ К ЗАЧЕТУ

Творческие задания к зачету предполагают выполнение всех шести творческих заданий, собранных в папку и оснащенных теоретическим обоснованием

Перечень творческих заданий:

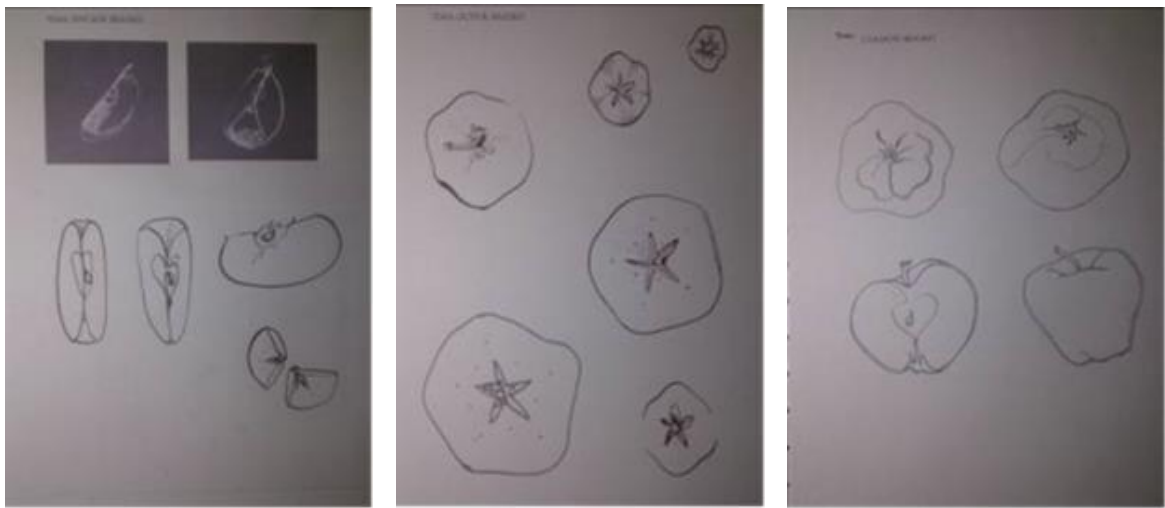
1. Перевод эмоциональных состояний на язык линий (ломаных, кривых и ломаных-кривых линий).



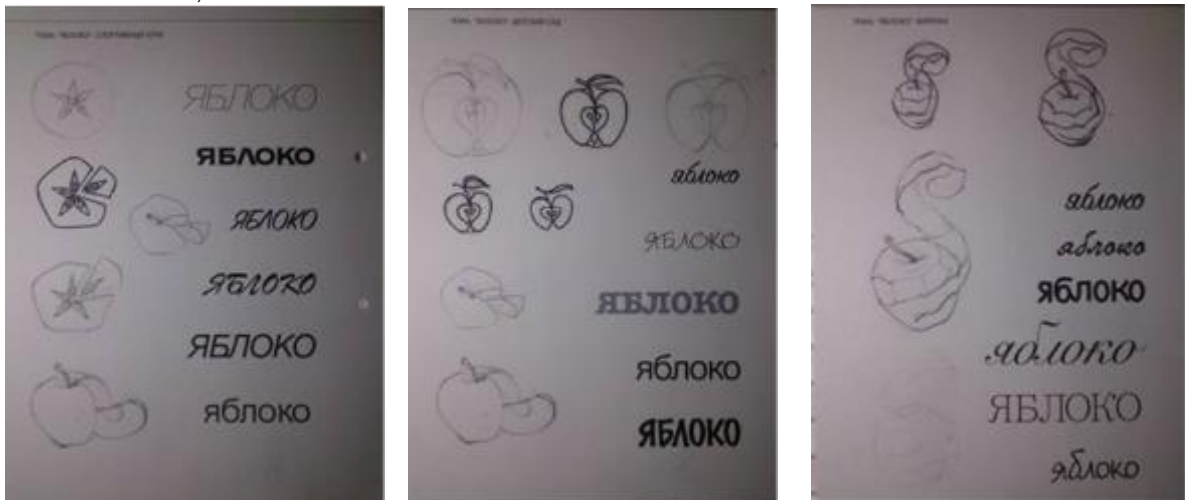
2. Смысловой перевод эмоциональных состояний на язык шрифта и лettering.



3. Смысловой перевод спектра ощущений (вкусовые и звуковые ощущения) на язык изображения – предметные формы и лettering



4. Смысловой перевод различных психо-эмоциональных состояний, звуковых и вкусовых ощущений в графический объект – логотип, знак.



5. Формальная композиция в прямоугольнике



6. Выполнение композиции на передачу времени в иллюстрациях



Работа над заданием включает:

1. Скомпоновать рисунок в заданный формат листа.
2. Нарисовать сюжетные композиции, отражающие специфику поставленной задачи.
3. Подготовить рисовальные инструменты для выполнения задания.
4. Выполнить серию графических листов.
5. Проверить композиционные приемы, отражающие творческий замысел.
6. Выверить общее композиционное решение и проработку отдельных элементов композиций.
7. Оформить законченную работу.

Творческое задание следует выполнить в полном объеме.

В работах должны быть отражены этапы композиционного построения и логические связи внутри сложных форм. Выполненные работы представляются на кафедральный обход и работы оцениваются коллегиально преподавателями кафедры.