

УТВЕРЖДАЮ  
Первый проректор, проректор по  
УР

\_\_\_\_\_ А.Е. Рудин

«29» 06 2021 года

## Рабочая программа дисциплины

**Б1.В.03**

Стилистические проблемы декоративно-прикладного искусства

Учебный план: ФГОС 3++\_2021-2022\_50.04.03\_ИДИ\_ОО\_ИПИиА\_ №2-1-49.plx

Кафедра: **23** Истории и теории искусства

Направление подготовки:  
(специальность) 50.04.03 История искусств

Профиль подготовки: Изобразительное, прикладное искусство и архитектура  
(специализация)

Уровень образования: магистратура

Форма обучения: очная

### План учебного процесса

Семестр (курс для ЗАО)		Контактная работа обучающихся		Сам. работа	Контроль, час.	Трудоём- кость, ЗЕТ	Форма промежуточной аттестации
		Лекции	Практ. занятия				
3	УП	17	34	120	45	6	Экзамен
	РПД	17	34	120	45	6	
Итого	УП	17	34	120	45	6	
	РПД	17	34	120	45	6	

Рабочая программа дисциплины составлена в соответствии с федеральным государственным образовательным стандартом высшего образования по направлению подготовки 50.04.03 История искусств, утверждённым приказом Министерства образования и науки Российской Федерации от 15.06.2017 г. № 561

Составитель (и):

кандидат искусствоведения, Доцент

\_\_\_\_\_

Цейтлина Марина  
Владимировна

От кафедры составителя:

Заведующий кафедрой истории и теории искусства

\_\_\_\_\_

Ванькович Светлана  
Михайловна

От выпускающей кафедры:

Заведующий кафедрой

\_\_\_\_\_

Ванькович Светлана  
Михайловна

Методический отдел:

\_\_\_\_\_

## 1 ВВЕДЕНИЕ К РАБОЧЕЙ ПРОГРАММЕ ДИСЦИПЛИНЫ

**1.1 Цель дисциплины:** Сформировать компетенции обучающегося в области стилистических проблем декоративно-прикладного искусства. Сформировать представление об основных этапах стилистической эволюции декоративно-прикладного искусства, условиях, особенностях и отличиях принципов его бытования в контексте мирового искусства. Дисциплина рассчитана на усвоение обучающимися теоретического и практического материала в области интерьера, мебели, художественного текстиля, ювелирного искусства и др.

### 1.2 Задачи дисциплины:

- Рассмотреть основы декоративно-прикладного искусства.
- Расширить представление о формообразовании, декорировании и проектировании бытовых изделий.
- Сформировать проблемное, дискуссионное поле в анализе декоративно-прикладной деятельности и изделий ДПИ.

### 1.3 Требования к предварительной подготовке обучающегося:

Предварительная подготовка предполагает создание основы для формирования компетенций, указанных в п. 2, при изучении дисциплин:

Развитие художественных стилей

Классическая традиция в западноевропейском искусстве

## 2 КОМПЕТЕНЦИИ ОБУЧАЮЩЕГОСЯ, ФОРМИРУЕМЫЕ В РЕЗУЛЬТАТЕ ОСВОЕНИЯ ДИСЦИПЛИНЫ

**ПК-4: Способен к управлению и контролю деятельности структурных подразделений и работников, осуществляющих учет и хранение музейных предметов в сфере изобразительного, прикладного искусства и архитектуры**

**Знать:** - методики проведения экспертизы предметов прикладного искусства, с использованием творческого подхода и авторского опыта в исследовании искусства, а также компьютерной и иной вспомогательной техники; структуру составления описания и стилистического анализа предметов прикладного искусства на основе принципов индивидуального творческого подхода

**Уметь:** - анализировать произведения живописи, скульптуры, графики, прикладного искусства, применяя индивидуальные подходы к исследованию

**Владеть:** - навыками систематизации, каталогизации, составления описания исследуемых произведений декоративно-прикладного искусства;

- навыками исследования памятников декоративно-прикладного зарубежного и отечественного искусства различных периодов, с учетом опыта развития мировой художественной культуры;

## 3 РЕЗУЛЬТАТЫ ОБУЧЕНИЯ ПО ДИСЦИПЛИНЕ

Наименование и содержание разделов, тем и учебных занятий	Семестр (курс для ЗАО)	Контактная работа		СР (часы)	Инновац. формы занятий	Форма текущего контроля
		Лек. (часы)	Пр. (часы)			
Раздел 1. Феномен стиля в искусстве. История введения понятия в практику искусствоведческого анализа предметов ДПИ	3					Т
Тема 1. История вопроса. Универсальное понятие стиля, многообразие трактовок в искусствоведении и междисциплинарных областях. Практическое занятие: Классификация и типологизация произведений искусства ДПИ на основе понятия стиль.		2	2	20	ИЛ	
Тема 2. Структурный анализ предметного мира; структура отдельного изделия. Практическое занятие: единство части и целого как главный принцип гармонизации.		2	2	20	ИЛ	
Тема 3. Формообразование в ДПИ. Методы формообразования. Практическое занятие: Его свойства и технологические решения в производстве изделий ДПИ.		2	4	20	ИЛ	

Тема 4. Проблема стиля в искусстве. Большой и малый синтез в искусстве. Энтропия стиля как толчок к стилизации. Практическое занятие: Виды малого синтеза, их отражение в изделиях ДПИ (ковка, керамика, текстиль, резьба).	2	4	20	ИЛ	
Тема 5. Идеология и формы в целостном анализе изделий ДПИ. Приемы и виды стилизации. Практическое занятие: Естественное и искусственное как ценность изделий ДПИ	2	2	20	ИЛ	
Тема 6. Проблема иконографии стиля. Орнамент организующая составляющая стилистического целого; логика стилистического обобщения. Практическое занятие: Сюжет и мотив в структуре стиля.	2	4	20	ИЛ	
Раздел 2. «Эпоха» в зеркале художественной рефлексии. Семантика предметно-пространственной среды					
Тема 7. «Эпоха» в зеркале художественной рефлексии. Семантика предметно-пространственной среды. Практическое занятие: Функция вещи в культуре.	1	4		ИЛ	
Тема 8. Анализ изделий прото-дизайна. Космогонический контекст в системе формообразования. Анализ изделий ДПИ эпохи барокко и классицизма Анализ изделий ДПИ эпохи рококо, бидермайер, историзма	2	4		ИЛ	Т

Тема 9. Вещь в современной культуре. Символическое значение вещи в эпоху потребления. Медийная культура и мир вещей. «Симулякр» как форма существования вещи. Практическое занятие: ДПИ в эпохи тиражирования объектов культуры.	1	4		ИЛ	
Тема 10. Феномен «Стайлинга» в изделиях ДПИ в конце XX начале XXI вв. «Индустриальное» и «художественной» в производстве ДПИ сегодня. Практическое занятие: Образы «hand made» в современной индустрии	1	4		ИЛ	
Итого в семестре (на курсе для ЗАО)	17	34	120		
Консультации и промежуточная аттестация (Экзамен)	2,5		42,5		
<b>Всего контактная работа и СР по дисциплине</b>	53,5		162,5		

#### 4 КУРСОВОЕ ПРОЕКТИРОВАНИЕ

Курсовое проектирование учебным планом не предусмотрено

#### 5. ФОНД ОЦЕНОЧНЫХ СРЕДСТВ ДЛЯ ПРОВЕДЕНИЯ ПРОМЕЖУТОЧНОЙ АТТЕСТАЦИИ

##### 5.1 Описание показателей, критериев и системы оценивания результатов обучения

##### 5.1.1 Показатели оценивания

Код компетенции	Показатели оценивания результатов обучения	Наименование оценочного средства
-----------------	--	----------------------------------

ПК-4	<p>- формулирует основные принципы классификации произведений декоративно-прикладного искусства определенной исторической эпохи, выделяя их стилистические особенности, колористическую гамму и композиционный строй;</p> <p>- применяет методики искусствоведческого анализа для атрибуции стилей;</p> <p>- анализирует стилистические особенности произведений искусства, их форм, видов, специфики бытования в современном контексте с выявлением основных проблем развития художественной культуры.</p>	<p>Вопросы к индивидуальному собеседованию</p> <p>Тестирование</p> <p>Практико-ориентированные задания</p>
------	---	--

### 5.1.2 Система и критерии оценивания

Шкала оценивания	Критерии оценивания сформированности компетенций	
	Устное собеседование	Письменная работа
5 (отлично)	<p>Полный, исчерпывающий ответ, явно демонстрирующий глубокое понимание предмета и широкую эрудицию в оцениваемой области. Критический, оригинальный подход к материалу. Критическое и разностороннее рассмотрение вопросов, свидетельствующее о значительной самостоятельной работе с источниками. Качество исполнения всех элементов задания полностью соответствует всем требованиям.</p>	
4 (хорошо)	<p>Ответ полный, основанный на проработке всех обязательных источников информации. Подход к материалу ответственный, но стандартный. Все заданные вопросы освещены в</p>	

	<p>необходимой полноте и с требуемым качеством. Ошибки отсутствуют. Самостоятельная работа проведена в достаточном объеме, но ограничивается только основными рекомендованными источниками информации.</p>	
3 (удовлетворительно)	<p>Ответ воспроизводит в основном только лекционные материалы, без самостоятельной работы с рекомендованной литературой. Демонстрирует понимание предмета в целом, без углубления в детали. Присутствуют существенные ошибки или пробелы в знаниях по некоторым темам. Задание выполнено полностью, но в работе есть отдельные существенные ошибки, либо качество представления работы низкое, либо работа представлена с опозданием.</p>	

2 (неудовлетворительно)	<p>Неспособность ответить на вопрос без помощи экзаменатора. Незнание значительной части принципиально важных элементов дисциплины. Многочисленные грубые ошибки.</p> <p>Отсутствие одного или нескольких обязательных элементов задания, либо многочисленные грубые ошибки в работе, либо грубое нарушение правил оформления или сроков представления работы.</p> <p>Непонимание заданного вопроса. Неспособность сформулировать хотя бы отдельные концепции дисциплины. Содержание работы полностью не соответствует заданию.</p> <p>Попытка списывания, использования неразрешенных технических устройств или пользования подсказкой другого человека (вне зависимости от успешности такой попытки). Представление чужой работы, плагиат, либо отказ от представления работы.</p>	
-------------------------	--	--

## 5.2 Типовые контрольные задания или иные материалы, необходимые для оценки знаний, умений, навыков и (или) опыта деятельности

### 5.2.1 Перечень контрольных вопросов

№ п/п	Формулировки вопросов
Семестр 3	
1	Индустриальные и художественные идеи в современном ДПИ.
2	Анализ произведений ДПИ рококо, бидермейера, историзма.
3	Анализ произведений ДПИ барокко и классицизма.
4	Семантика предметно-пространственной среды.
5	Эпоха в «зеркале» художественной рефлексии.
6	Сюжет и мотив в структуре стиля.
7	Логика стилистического обобщения.
8	Орнамент как стилистическая составляющая в ДПИ.
9	Проблема иконографии стиля.
10	Естественное и искусственное в ДПИ.
11	Приемы и виды стилизации.
12	Идеология и формы в анализе ДПИ.
13	Виды малого синтеза.
14	Энтропия стиля как толчок к стилизации.
15	Большой и малый синтез в ДПИ.
16	Проблема стиля в ДПИ.
17	Свойства и технологические решения формообразования в ДПИ.
18	Методы формообразования ДПИ.
19	Принципы формообразования ДПИ.
20	Единство целого и части в декоративно-прикладном искусстве.
21	Структурные принципы анализа артефакта ДПИ.
22	Структурный анализ декоративно-прикладного искусства.
23	Классификация и типологизация декоративно-прикладного искусства.
24	Универсальное понятие стиля.
25	История вопроса.

### 5.2.2 Типовые тестовые задания

1 В Древнем Египте появляется:

- А) Кресло-корытце
- Б) Трон
- В) Вольтеровское кресло
- Г) Курульное кресло

Ответ: г

### 5.2.3 Типовые практико-ориентированные задания (задачи, кейсы)

По стилистической совокупности ювелирных украшений определите, к какому периоду времени относится исторический костюм (см. приложение к РПД)

### 5.3 Методические материалы, определяющие процедуры оценивания знаний, умений, владений (навыков и (или) практического опыта деятельности)

#### 5.3.1 Условия допуска обучающегося к промежуточной аттестации и порядок ликвидации академической задолженности

Проведение промежуточной аттестации регламентировано локальным нормативным актом СПбГУПТД «Положение о проведении текущего контроля успеваемости и промежуточной аттестации обучающихся»

#### 5.3.2 Форма проведения промежуточной аттестации по дисциплине

Устная  Письменная  Компьютерное тестирование  Иная

#### 5.3.3 Особенности проведения промежуточной аттестации по дисциплине

Экзамен по дисциплине «Стилистические проблемы ДПИ», оперирующей терминологическим и методологическим аппаратом дизайноведения, искусствоведения, музееведения, призван выявить уровень владения знаниями специфики развития декоративно-прикладного искусства у студентов, умение их применять в практической деятельности, при анализе произведений ДПИ вкупе с корпусом искусствоведческого знания и методов. Вопросы к экзамену составлены таким образом, чтобы содержательно отражать названные аспекты.

Время подготовки студента на экзамене – 20 мин.

## 6. УЧЕБНО-МЕТОДИЧЕСКОЕ И ИНФОРМАЦИОННОЕ ОБЕСПЕЧЕНИЕ ДИСЦИПЛИНЫ

### 6.1 Учебная литература

Автор	Заглавие	Издательство	Год издания	Ссылка
<b>6.1.1 Основная учебная литература</b>				
Соколов, М. В., Соколова, М. С.	Декоративно-прикладное искусство	Саратов: Ай Пи Эр Медиа	2017	<a href="http://www.iprbookshop.ru/71803.html">http://www.iprbookshop.ru/71803.html</a>
Окладникова, Е. А.	Традиционное декоративно-прикладное искусство народов стран Западной Европы	Санкт-Петербург: Петрополис	2019	<a href="http://www.iprbookshop.ru/84663.html">http://www.iprbookshop.ru/84663.html</a>
<b>6.1.2 Дополнительная учебная литература</b>				
Литвина И.П.	Декоративно-прикладное искусство в современном интерьере	СПб.: СПбГУПТД	2016	<a href="http://publish.sutd.ru/tp_ext_inf_publish.php?id=3457">http://publish.sutd.ru/tp_ext_inf_publish.php?id=3457</a>
Григорьев А. В., Филатова М. А.	Декоративно-прикладное искусство в современном интерьере. Самостоятельная работа студентов	СПб.: СПбГУПТД	2014	<a href="http://publish.sutd.ru/tp_ext_inf_publish.php?id=1701">http://publish.sutd.ru/tp_ext_inf_publish.php?id=1701</a>
Белова Ю.Н.	Закат барокко и утро рококо: Жак Калло и Антуан Ватто	СПб.: СПбГУПТД	2014	<a href="http://publish.sutd.ru/tp_ext_inf_publish.php?id=2164">http://publish.sutd.ru/tp_ext_inf_publish.php?id=2164</a>
Коренькова И. Ю.	Декоративно-прикладное искусство в дизайне	СПб.: СПбГУПТД	2015	<a href="http://publish.sutd.ru/tp_ext_inf_publish.php?id=3000">http://publish.sutd.ru/tp_ext_inf_publish.php?id=3000</a>
Белова Ю.Н.	История ювелирных украшений	СПб.: СПбГУПТД	2015	<a href="http://publish.sutd.ru/tp_ext_inf_publish.php?id=2548">http://publish.sutd.ru/tp_ext_inf_publish.php?id=2548</a>
Белова Ю.Н.	Компьютерные технологии в дизайне	СПб.: СПбГУПТД	2015	<a href="http://publish.sutd.ru/tp_ext_inf_publish.php?id=2546">http://publish.sutd.ru/tp_ext_inf_publish.php?id=2546</a>

Шауро Г. Ф., Малахова Л. О.	Народные художественные промыслы и декоративно-прикладное искусство	Минск: Республиканский институт профессионального образования (РИПО)	2015	<a href="http://www.iprbookshop.ru/67663.html">http://www.iprbookshop.ru/67663.html</a>
Белова Ю.Н.	История художественного текстиля	СПб.: СПбГУПТД	2015	<a href="http://publish.sutd.ru/tp_ext_inf_publish.php?id=2547">http://publish.sutd.ru/tp_ext_inf_publish.php?id=2547</a>

### 6.2 Перечень профессиональных баз данных и информационно-справочных систем

1. Информационная система «Единое окно доступа к образовательным ресурсам» [Электронный ресурс]. URL: <http://window.edu.ru/>
2. Электронная библиотека IPR Books (<http://www.iprbookshop.ru>)
3. Электронная библиотека учебных изданий СПбГУПТД (<http://publish.sutd.ru>)
4. Информационно-образовательная среда заочной формы обучения СПбГУПТД, ([http://sutd.ru/studentam/extramural\\_student/](http://sutd.ru/studentam/extramural_student/))

### 6.3 Перечень лицензионного и свободно распространяемого программного обеспечения

MicrosoftOfficeProfessional  
Microsoft Windows  
Microsoft Windows

### 6.4 Описание материально-технической базы, необходимой для осуществления образовательного процесса по дисциплине

Аудитория	Оснащение
Лекционная аудитория	Мультимедийное оборудование, специализированная мебель, доска
Учебная аудитория	Специализированная мебель, доска



### Приложение1

рабочей программы дисциплины Стилистические проблемы декоративно-прикладного искусства  
наименование дисциплины

по направлению подготовки 50.04.03 История искусств

наименование ОП (профиля): Изобразительное, прикладное искусство и архитектура

#### Типовые тестовые задания

№ п/п	Формулировки тестовых заданий
1	В Древнем Египте появляется: А) Кресло-корытце Б) Трон В) Вольтеровское кресло Г) Курульное кресло
2	Выберите наиболее распространенные материалы Древней Греции А) Шерсть Б) Лен В) Хлопок Г) Шелк
3	Стиль средневековой расписной керамики Ирана тождествен: А) иранским фрескам Б) иранским и среднеазиатским миниатюрам В) византийской живописи
4	Выберите название наплечного украшения, характерного для костюма византийских императоров А) Препендулии Б) Панагия В) Бармы Г) Помандер
5	Среди названий выберите интерьер ар деко А) «Павлинья комната» Б) «Дейли мэйл» В) Кабинет доктора Хартога
6	Стиль модерн появляется к А) 1895 г. Б) 1914 г. В) 1880 г.
7	На декор мамлюкской керамики повлияло декоративно-прикладное искусство: А) Китая Б) Кореи В) Японии

### Приложение2

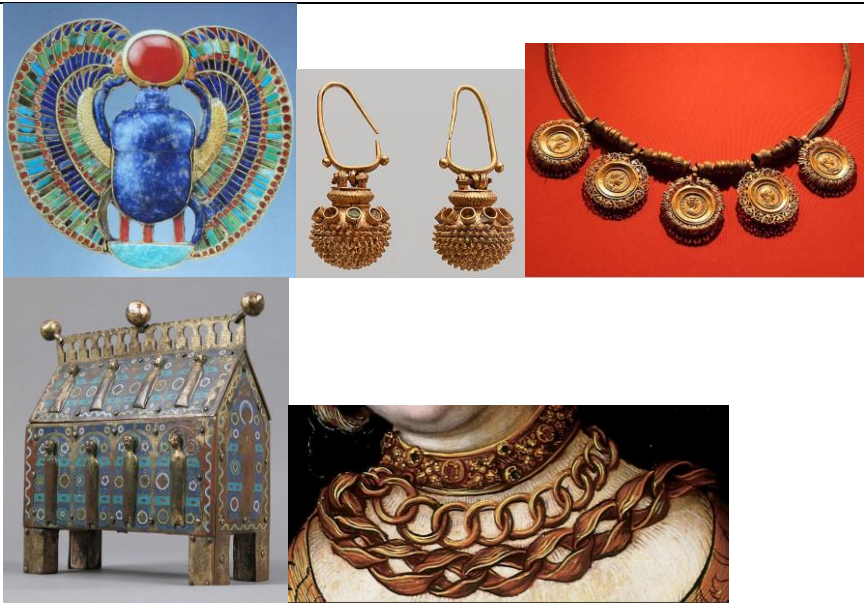
рабочей программы дисциплины Стилистические проблемы декоративно-прикладного искусства  
наименование дисциплины

по направлению подготовки 50.04.03 История искусств

наименование ОП (профиля): Изобразительное, прикладное искусство и архитектура

#### Типовые практико-ориентированные задания (задачи, кейсы)

№ п/п	Условия типовых практико-ориентированных заданий (задач, кейсов)
1	Составить хронологический ряд из предложенных изображений произведений ювелирного искусства



2 По стилистической совокупности ювелирных украшений определите, к какому периоду времени относится исторический костюм:



3 По стилистической совокупности ювелирных украшений определите, к какому стилю относится исторический костюм:

