

УТВЕРЖДАЮ

Первый проректор, проректор по  
УР

\_\_\_\_\_ А.Е. Рудин

«29» 06 2021 года

## Рабочая программа дисциплины

**Б1.В.ДВ.04.01** Художественно-критический анализ произведений искусства

Учебный план: ФГОС 3++\_2021-2022\_50.04.03\_ИДИ\_ОО\_ИПИиА\_ №2-1-49.plx

Кафедра: **23** Истории и теории искусства

Направление подготовки:  
(специальность) 50.04.03 История искусств

Профиль подготовки: Изобразительное, прикладное искусство и архитектура  
(специализация)

Уровень образования: магистратура

Форма обучения: очная

### План учебного процесса

Семестр (курс для ЗАО)	Контактная работа Практ. занятия	Сам. работа	Контроль, час.	Трудоёмкость, ЗЕТ	Форма промежуточной аттестации
3	УП	34	74	36	Экзамен
	РПД	34	74	36	
Итого	УП	34	74	36	
	РПД	34	74	36	

Рабочая программа дисциплины составлена в соответствии с федеральным государственным образовательным стандартом высшего образования по направлению подготовки 50.04.03 История искусств, утверждённым приказом Министерства образования и науки Российской Федерации от 15.06.2017 г. № 561

Составитель (и):

кандидат искусствоведения, Доцент

\_\_\_\_\_

Цейтлина Марина  
Владимировна

От кафедры составителя:

Заведующий кафедрой истории и теории искусства

\_\_\_\_\_

Ванькович Светлана  
Михайловна

От выпускающей кафедры:

Заведующий кафедрой

\_\_\_\_\_

Ванькович Светлана  
Михайловна

Методический отдел:

\_\_\_\_\_

## 1 ВВЕДЕНИЕ К РАБОЧЕЙ ПРОГРАММЕ ДИСЦИПЛИНЫ

**1.1 Цель дисциплины:** Сформировать компетенции обучающегося в области художественно-критического анализа произведений искусства

**1.2 Задачи дисциплины:**

- Рассмотреть различные формы искусствоведческого анализа произведений живописи, скульптуры, декоративно-прикладного искусства
- Раскрыть принципы построения научного и художественно-критического текста искусствоведческой направленности
- Познакомить с различными литературными жанрами в области искусствоведческих исследований
- Продемонстрировать особенности художественного описания произведений различных жанров (натюрморт, портрет, пейзаж и др.)

**1.3 Требования к предварительной подготовке обучающегося:**

Предварительная подготовка предполагает создание основы для формирования компетенций, указанных в п. 2, при изучении дисциплин:

Историко-культурологические аспекты развития искусства

Классическая традиция в западноевропейском искусстве

История и теория искусствознания

## 2 КОМПЕТЕНЦИИ ОБУЧАЮЩЕГОСЯ, ФОРМИРУЕМЫЕ В РЕЗУЛЬТАТЕ ОСВОЕНИЯ ДИСЦИПЛИНЫ

<b>ПК-2: Способен планировать и реализовывать собственную исследовательскую деятельность в области изобразительного, прикладного искусства и архитектуры в контексте культурно-просветительской деятельности</b>
<b>Знать:</b> - особенности методологии визуального исследования произведений искусства; виды и способы интерпретации произведения искусства; особенности научной и критической интерпретации; специфику художественной интерпретации
<b>Уметь:</b> – ориентироваться в стилистических особенностях произведений искусства различных исторических эпох; использовать архивные и иные библиографические материалы (каталоги, периодические издания, материалы переписки);
<b>Владеть:</b> – навыками оперативного привлечения приемов и методов из области дизайна и материальной культуры в контексте исследовательской деятельности; навыками выбора оптимальных средств и приемов систематизации теоретического материала в рамках анализа произведений искусства в контексте просветительской деятельности

## 3 РЕЗУЛЬТАТЫ ОБУЧЕНИЯ ПО ДИСЦИПЛИНЕ

Наименование и содержание разделов, тем и учебных занятий	Семестр (курс для ЗАО)	Контактная работа	СР (часы)	Инновационные формы занятий	Форма текущего контроля
		Пр. (часы)			
Раздел 1. Общие понятия композиции в произведении искусства	3				
Тема 1. Цвет в живописной композиции. Анализ колорита в связи с техникой исполнения произведения. Основные виды рисунка. Ритм и композиция в рисунке. Методы освоения пространства в скульптуре		6	10	ИЛ	Э,К
Тема 2. Эволюция композиционных приемов в художественных произведениях разных эпох. Установки и архетипы традиционных решений в композиции		4	10	ИЛ	
Раздел 2. Литературная специфика искусствоведческого описания					
Тема 3. Жанры краткого искусствоведческого текста. Книжная и высокая лексика в описании фигуры в исторической (мифологической) картине. Проблема описания движения, позы и жеста		4	9	ИЛ	Э,К
Тема 4. Особенности описания произведений избранных жанров живописи. Пейзаж, натюрморт, портрет		4	8	ИЛ	

Раздел 3. Применение различных научных методов в искусствоведческом анализе					
Тема 5. Понятие сравнительно-исторического метода на примере анализа научных работ В. Н. Лазарева и Б.Р. Виппера. Методика проведения сравнительно-исторического анализа в рамках научной статьи.	4	10	ИЛ	К	
Тема 6. Формально-стилистический метод в искусствоведческом анализе на примере научных работ А. В. Степанова и С. М. Даниэля. Методика проведения формально-стилистического анализа в рамках научной статьи.	4	8	ИЛ		
Тема 7. Иконографический и иконологический методы в искусствоведческом анализе на примере научных работ А. Н. Покровского, Н. П. Кондакова, О. Этингф, Э. Панофского, Ш.Тольная	4	9	ИЛ		
Тема 8. Методика проведения иконографического анализа в рамках научной статьи. Понятие семиотического метода на примере анализа научных работ Ю. М. Лотмана	4	10	ИЛ		
Итого в семестре (на курсе для ЗАО)	34	74			

Консультации и промежуточная аттестация (Экзамен)		2,5	33,5		
<b>Всего контактная работа и СР по дисциплине</b>		<b>36,5</b>	<b>107,5</b>		

#### 4 КУРСОВОЕ ПРОЕКТИРОВАНИЕ

Курсовое проектирование учебным планом не предусмотрено

#### 5. ФОНД ОЦЕНОЧНЫХ СРЕДСТВ ДЛЯ ПРОВЕДЕНИЯ ПРОМЕЖУТОЧНОЙ АТТЕСТАЦИИ

##### 5.1 Описание показателей, критериев и системы оценивания результатов обучения

##### 5.1.1 Показатели оценивания

Код компетенции	Показатели оценивания результатов обучения	Наименование оценочного средства
ПК-2	<ul style="list-style-type: none"> <li>- формулирует критерии оценки различных жанров и видов искусства; - излагает проблемы теории искусствознания;</li> <li>- классифицирует принципы анализа и интерпретации произведений различных видов искусства: архитектурных искусств, изобразительного искусства в контексте организации научно-исследовательской, проектной, учебно-профессиональной и иной деятельности обучающихся;</li> <li>- распознает, классифицирует произведения разных видов искусств в контексте эстетического, искусствоведческого, структурно-семиотического, культурологического, психоаналитического, комплексного, системного анализа;</li> <li>- синтезирует эволюционные ряды художественных произведений с учетом их принадлежности к тому или иному виду искусства (графике, живописи, художественной фотографии, скульптуре, архитектуре);</li> </ul>	<p>Вопросы к индивидуальному собеседованию</p> <p>Тестирование</p> <p>практико-ориентированные задания</p>

##### 5.1.2 Система и критерии оценивания

Шкала оценивания	Критерии оценивания сформированности компетенций	
	Устное собеседование	Письменная работа

5 (отлично)	<p>Полный, исчерпывающий ответ, явно демонстрирующий глубокое понимание предмета и широкую эрудицию в оцениваемой области. Критический, оригинальный подход к материалу. Критическое и разностороннее рассмотрение вопросов, свидетельствующее о значительной самостоятельной работе с источниками. Качество исполнения всех элементов задания полностью соответствует всем требованиям.</p>	
4 (хорошо)	<p>Ответ полный, основанный на проработке всех обязательных источников информации. Подход к материалу ответственный, но стандартный. Все заданные вопросы освещены в необходимой полноте и с требуемым качеством. Ошибки отсутствуют. Самостоятельная работа проведена в достаточном объеме, но ограничивается только основными рекомендованными источниками информации.</p>	
3 (удовлетворительно)	<p>Ответ воспроизводит в основном только лекционные материалы, без</p>	

	<p>самостоятельной работы с рекомендованной литературой. Демонстрирует понимание предмета в целом, без углубления в детали. Присутствуют существенные ошибки или пробелы в знаниях по некоторым темам. Задание выполнено полностью, но в работе есть отдельные существенные ошибки, либо качество представления работы низкое, либо работа представлена с опозданием.</p>	
2 (неудовлетворительно)	<p>Неспособность ответить на вопрос без помощи экзаменатора. Незнание значительной части принципиально важных элементов дисциплины. Многочисленные грубые ошибки. Отсутствие одного или нескольких обязательных элементов задания, либо многочисленные грубые ошибки в работе, либо грубое нарушение правил оформления или сроков представления работы. Непонимание заданного вопроса. Неспособность сформулировать хотя бы отдельные концепции дисциплины. Содержание работы полностью не соответствует заданию. Попытка списывания, использования неразрешенных технических устройств или пользования подсказкой другого человека (вне зависимости от успешности такой попытки). Представление чужой работы, плагиат, либо отказ от представления работы.</p>	

## 5.2 Типовые контрольные задания или иные материалы, необходимые для оценки знаний, умений, навыков и (или) опыта деятельности

### 5.2.1 Перечень контрольных вопросов

№ п/п	Формулировки вопросов
Семестр 3	
1	Понятие цвета в живописи. Психология цветового восприятия. Гете о цвете
2	Значение цвета в композиции
3	Рисунок как самостоятельный жанр. Основные критерии описания произведения графического искусства (рисунка)
4	Основные критерии описания произведения скульптуры
5	Представление о композиции в античной монументальной живописи (напольной мозаике) и средневековой миниатюре
6	Представление о композиции в произведениях искусства ренессанса, барокко и классицизма
7	Общее понятие композиции и методы ее формального анализа
8	Основные жанры краткого искусствоведческого текста
9	Высокая и книжная лексика в искусствоведческом описании. Защита авторского эссе с применением высокой лексики. Анализ искусствоведческого текста, предложенного преподавателем
10	Эволюция в концепции пейзажной живописи разных эпох
11	Анализ искусствоведческого текста, включающего описание пейзажа, портрета, натюрморта, предложенного преподавателем
12	Понятие сравнительно-исторического метода в искусствоведении. Анализ этого метода на примере избранных работ В. Н. Лазарева и Б. Р. Виппера (по выбору учащегося)
13	Понятие формально-стилистического метода в искусствоведении. Анализ этого метода на примере избранных работ А. В. Степанова, посвященных искусству Возрождения
14	Понятие иконографического метода. Н.П. Покровский, Н. П. Кондаков
15	Защита авторской статьи, посвященной иконографическому анализу произведений древнегреческой краснофигурной и чернофигурной вазопищи

16	Понятие иконологического метода. Анализ этого метода на примере избранных работ Ш. Тольная, посвященных И. Босху или П. Брейгелю
17	Понятие семиотического метода. Анализ этого метода на примере избранных работ Ю.М. Лотмана
18	Анализ искусствоведческого текста Л. И. Акимовой, посвященного античному искусству, предложенного преподавателем с точки зрения семиотического подхода

### 5.2.2 Типовые тестовые задания

Картина, имеющая на конце авторской подписи букву «Ъ», могла появиться:

- А. Только до реформы Императорской Академии художеств 1894 года.
- Б. Только до 1917 года.
- В. И после 1917 года в творчестве художников Русского зарубежья.

### 5.2.3 Типовые практико-ориентированные задания (задачи, кейсы)

Примеры заданий

- Анализ колорита в одной из картин Ван Гога. Эссе
- Описание пейзажа (натюрморта, портрета).
- Формальный анализ композиции в произведении скифского или античного искусства.
- Описание нескольких произведений искусства с применением иконографического метода.
- Формальный анализ композиции в произведении классицизма и барокко. Эссе с аналитическими зарисовками. Сравнение.

Алгоритм стилистического анализа произведения западноевропейского искусства

1. Сведения об авторе. Какое место занимает это произведение в его творчестве.
2. Принадлежность к художественной эпохе.
3. Смысл названия произведения.
4. Жанровая принадлежность.

5. Особенности сюжета произведения (если есть сюжет). Причины создания произведения. Поиск ответа на вопрос: донес ли автор свой замысел до зрителя, с помощью каких средств?

6. Особенности композиции произведения

7. Присутствуют ли в композиции символические элементы, дать описание символики

8. Проанализировать, какое значение принадлежит символическому элементу в контексте понимания смысла произведения

9. Основные средства художественного образа: колорит, рисунок, фактура, светотень, манера письма.

10. Какое впечатление оказало это произведение искусства на ваши чувства и настроение?

11. Какие ассоциации вызывает художественный образ и почему?

12. Где находится данное произведение искусства?

### 5.3 Методические материалы, определяющие процедуры оценивания знаний, умений, владений (навыков и (или) практического опыта деятельности)

#### 5.3.1 Условия допуска обучающегося к промежуточной аттестации и порядок ликвидации академической задолженности

Проведение промежуточной аттестации регламентировано локальным нормативным актом СПбГУПТД «Положение о проведении текущего контроля успеваемости и промежуточной аттестации обучающихся»

### 5.3.2 Форма проведения промежуточной аттестации по дисциплине

Устная  Письменная  Компьютерное тестирование  Иная

### 5.3.3 Особенности проведения промежуточной аттестации по дисциплине

Экзамен по дисциплине «Художественно-критический анализ произведений искусства», оперирующей терминологическим и методологическим аппаратом искусствоведения, призван выявить уровень владения знаниями у студентов специфики формально-стилевых признаков произведения искусства в каждый конкретный исторический период.

Вопросы к экзамену составлены таким образом, чтобы содержательно отражать названные аспекты.

Время подготовки студента к экзамену –20 мин.

## 6. УЧЕБНО-МЕТОДИЧЕСКОЕ И ИНФОРМАЦИОННОЕ ОБЕСПЕЧЕНИЕ ДИСЦИПЛИНЫ

### 6.1 Учебная литература

Автор	Заглавие	Издательство	Год издания	Ссылка
<b>6.1.1 Основная учебная литература</b>				
Арсланов В. Г.	Теория и история искусствознания. XX век. Постмодернизм	Москва: Академический Проект	2015	<a href="http://www.iprbookshop.ru/36740.html">http://www.iprbookshop.ru/36740.html</a>
Арсланов В. Г.	Теория и история искусствознания. Античность. Средние века. Возрождение	Москва: Академический Проект, Культура	2015	<a href="http://www.iprbookshop.ru/36738.html">http://www.iprbookshop.ru/36738.html</a>
Арсланов В. Г.	Теория и история искусствознания. XX век. Духовно-исторический метод. Социология искусства. Иконология	Москва: Академический Проект	2015	<a href="http://www.iprbookshop.ru/36742.html">http://www.iprbookshop.ru/36742.html</a>
Арсланов В. Г.	Теория и история искусствознания. XX век. Формальная школа	Москва: Академический Проект	2015	<a href="http://www.iprbookshop.ru/36739.html">http://www.iprbookshop.ru/36739.html</a>
<b>6.1.2 Дополнительная учебная литература</b>				
Румянцев, О. К., Туровский, М. Б., Черняк, Л. С.	Метаморфозы разума в европейской культуре. К философским истокам современных проблем образования	Москва: Прогресс-Традиция	2010	<a href="http://www.iprbookshop.ru/7246.html">http://www.iprbookshop.ru/7246.html</a>
Смекалов, И. В., Шлеюк, С. Г.	Декоративные возможности акварельной живописи	Оренбург: Оренбургский государственный университет, ЭБС АСВ	2013	<a href="http://www.iprbookshop.ru/21573.html">http://www.iprbookshop.ru/21573.html</a>
Курило Л. В., Смирнова Е. В.	История архитектурных стилей	Химки: Российская международная академия туризма	2011	<a href="http://www.iprbookshop.ru/14281.html">http://www.iprbookshop.ru/14281.html</a>
Костина, А. В.	Проблемы массового и элитарного искусства	Москва: Московский гуманитарный университет	2011	<a href="http://www.iprbookshop.ru/8614.html">http://www.iprbookshop.ru/8614.html</a>

### 6.2 Перечень профессиональных баз данных и информационно-справочных систем

1. Информационная система «Единое окно доступа к образовательным ресурсам» [Электронный ресурс]. URL: <http://window.edu.ru/>

2. Электронная библиотека IPR Books (<http://www.iprbookshop.ru>)

3. Электронная библиотека учебных изданий СПбГУПТД (<http://publish.sutd.ru>)

4. Информационно-образовательная среда заочной формы обучения СПбГУПТД, ([http://sutd.ru/studentam/extramural student/](http://sutd.ru/studentam/extramural_student/))

### 6.3 Перечень лицензионного и свободно распространяемого программного обеспечения

MicrosoftOfficeProfessional

Microsoft Windows

### 6.4 Описание материально-технической базы, необходимой для осуществления образовательного процесса по дисциплине

Аудитория	Оснащение
Лекционная аудитория	Мультимедийное оборудование, специализированная мебель, доска
Учебная аудитория	Специализированная мебель, доска

### Приложение1

рабочей программы дисциплины Художественно-критический анализ произведений искусства  
наименование дисциплины

по направлению подготовки 50.04.03 История искусств

наименование ОП (профиля): Изобразительное, прикладное искусство и архитектура

#### Типовые тестовые задания

№ п/п	
1	Термин историко-предметный анализ был введен в научный оборот: А. В 1892 г. Б. В 1952 г. В. В 1982 г.
2	Наибольшая вероятность аутентичности подписи и картины: А. Если подпись в красочном слое. Б. Если подпись нанесена по сухому красочному слою, но имеет кракелюр. В. Если подпись в красочном слое и имеет общий с ним кракелюр.
3	Чаще всего авторские подписи и надписи на изображенных предметах встречаются в произведениях русской живописи: А. Начала XIX века. Б. Середины XIX века. В. Конца XIX века.
4	Картина, имеющая на конце авторской подписи букву «Ъ», могла появиться: А. Только до реформы Императорской Академии художеств 1894 года. Б. Только до 1917 года. В. И после 1917 года в творчестве художников Русского зарубежья.
5	Название известной багетной мастерской начала XX века: А. Абросимовъ. Б. Поляковъ. В. Кузнецовъ.
6	Содержанием экспертизы произведений искусства является: А. Химико-технологическое исследование и стилистический анализ. Б. Химико-технологическое исследование, стилистический анализ и маркетинговая оценка. В. Химико-технологическое исследование и маркетинговая оценка.


### Приложение2

рабочей программы дисциплины Художественно-критический анализ произведений искусства  
наименование дисциплины

по направлению подготовки 50.04.03 История искусств

наименование ОП (профиля): Изобразительное, прикладное искусство и архитектура

#### Типовые практико-ориентированные задания (задачи, кейсы)

№ п/п	
1	По характерным чертам прически определите, к какому периоду времени относится портрет русского живописца:  А) первая четверть XVIII века Б) середина XVIII века В) конец XVIII века
2	Какие из представленных подписей относятся к монограммам.

1

2

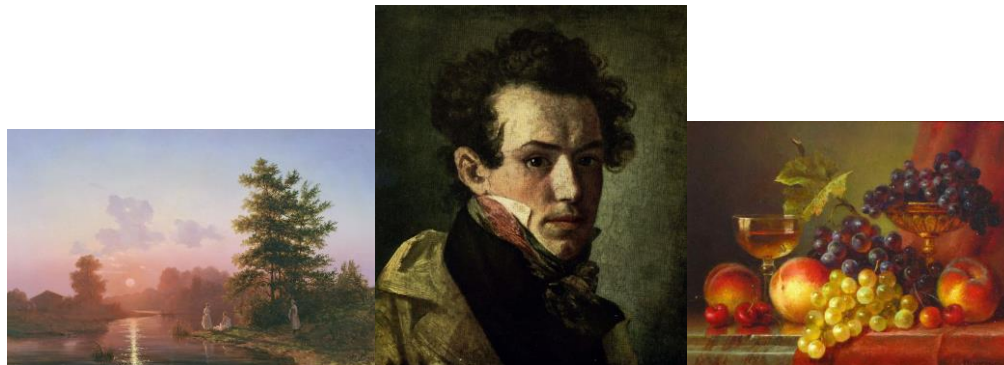
3



И. Шишкин Picasso 

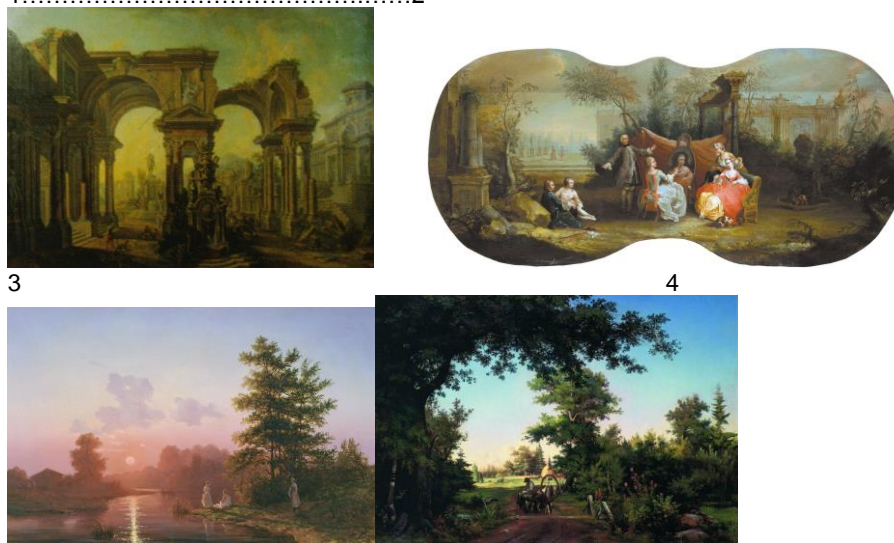
- A) 1
- Б) 2
- В) 3
- Г) 1-2
- Д) 1-2-3

3 Для каких из указанных произведений (жанров живописи) актуально иконографическое исследование



- A) 1-3
- Б) 2
- В) 3

4 Составить хронологический ряд из предложенных изображений произведений русской пейзажной живописи



- A) 2-1-4-3
- Б) 1-2-3-4
- В) 2-3-1-4