

УТВЕРЖДАЮ

Первый проректор, проректор по
УР

_____ А.Е. Рудин

«30» 06 2020 года

Рабочая программа дисциплины

Б1.В.13

Экспертиза произведений изобразительного искусства

Учебный план:

ФГОС 3++_2020-2021_50.03.04_ИДИ_ЗАО_КСИ.plx

Кафедра:

23

Истории и теории искусства

Направление подготовки:
(специальность)

50.03.04 Теория и история искусств

Профиль подготовки:
(специализация)

Классическое и современное искусство

Уровень образования:

бакалавриат

Форма обучения:

заочная

План учебного процесса

Семестр (курс для ЗАО)		Контактная работа обучающихся		Сам. работа	Контроль, час.	Трудоёмкость, ЗЕТ	Форма промежуточной аттестации
		Лекции	Практ. занятия				
4	УП	4		32		1	
	РПД	4		32		1	
5	УП	4	8	87	9	3	Экзамен
	РПД	4	8	87	9	3	
Итого	УП	8	8	119	9	4	
	РПД	8	8	119	9	4	

Рабочая программа дисциплины составлена в соответствии с федеральным государственным образовательным стандартом высшего образования по направлению подготовки 50.03.04 Теория и история искусств, утверждённым приказом Министерства образования и науки Российской Федерации от 15.06.2017 г. № 557

Составитель (и):

кандидат искусствоведения, Заведующий кафедрой

Ванькович С. М.

От кафедры составителя:

Заведующий кафедрой истории и теории искусства

Ванькович Светлана
Михайловна

От выпускающей кафедры:

Заведующий кафедрой

Ванькович Светлана
Михайловна

Методический отдел:

1 ВВЕДЕНИЕ К РАБОЧЕЙ ПРОГРАММЕ ДИСЦИПЛИНЫ

1.1 Цель дисциплины: Сформировать компетенции обучающегося в области теории и практики экспертизы произведений изобразительного искусства

1.2 Задачи дисциплины:

- Рассмотреть основные приемы научной экспертизы;
- Развить навыки оперативного привлечения для экспертной работы знания из области истории искусства и материальной культуры
- Раскрыть основные этапы изучения вопросов «знаточества».

1.3 Требования к предварительной подготовке обучающегося:

Предварительная подготовка предполагает создание основы для формирования компетенций, указанных в п. 2, при изучении дисциплин:

Печатная графика XIX – XX вв.

Подготовка к процедуре защиты и защита выпускной квалификационной работы

Производственная практика (преддипломная практика)

Основы атрибуции

Основы музейного дела

Искусство костюма

История геральдики

История символов в искусстве

Ориентализм в европейском искусстве

Производственная практика (информационно- аналитическая практика)

2 КОМПЕТЕНЦИИ ОБУЧАЮЩЕГОСЯ, ФОРМИРУЕМЫЕ В РЕЗУЛЬТАТЕ ОСВОЕНИЯ ДИСЦИПЛИНЫ

ПКп-7 : Способен к оформлению комплекса учетных документов хранителя
Знать: - методики проведения экспертизы предметов изобразительного искусства, используя искусствоведческие, исторические, культурологические, психолого-педагогические подходы в исследовании
Уметь: - пользоваться специализированной справочной литературой для определения клейм при экспертизе произведений изобразительного искусства.
Владеть: - навыками составления описания исследуемых памятников с учетом использования знаний по каталогизации.
ПКп-8 : Способен к регистрации музейных предметов в книге учета фондов
Знать: – основные термины и понятия для составления научного описания предметов изобразительного искусства в инвентарных карточках.
Уметь: - проводить отбор информационно-коммуникационных технологий и современных методов выбора исследовательского материала для проведения учетной работы.
Владеть: - навыками критического осмысления и анализа основных мировоззренческих и методологических проблем, в том числе, междисциплинарного характера на современном этапе развития науки.

3 РЕЗУЛЬТАТЫ ОБУЧЕНИЯ ПО ДИСЦИПЛИНЕ

Наименование и содержание разделов, тем и учебных занятий	Семестр (курс для ЗАО)	Контактная работа		СР (часы)	Инновац. формы занятий
		Лек. (часы)	Пр. (часы)		
Раздел 1. Особенности деятельности эксперта изобразительного искусства	4				
Тема 1. Понятия «экспертиза» и «атрибуция». Их сходство и различия понятий. Составляющие комплексного анализа произведений живописи. Способы и особенности использования архивных и иных библиографических источников в практике атрибуции произведений живописи. Практическое занятие: особенности использования архивных и иных библиографических источников в практике атрибуции произведений изобразительного искусства		2		16	ИЛ

Тема 2. Особенности современной организации экспертизы произведений искусства. Правовые аспекты экспертной работы Специфика развития антикварного рынка России последних 20 лет.		2		16	ИЛ
Итого в семестре (на курсе для ЗАО)		4		32	
Консультации и промежуточная аттестация - нет		0			
Раздел 2. Составляющие экспертизы произведений изобразительного искусства					
Тема 3. Историография сюжета в контексте атрибуции произведений живописи. Типология жанра в контексте атрибуции произведений живописи. Костюмно-предметный анализ в практике атрибуции. Практическое занятие: костюмно-предметный анализ в практике атрибуции.	5	1	2	22	ИЛ
Тема 4. Значение иконографического исследования в практике атрибуции произведений портретного жанра. Анализ подписей и надписей. Возможности использования в практике атрибуции вспомогательных информационных элементов. Роль рамы в контексте атрибуции живописных произведений. Рама как вспомогательный фактор атрибуции. Практическое занятие: иконографическое исследование в практике атрибуции произведений портретного жанра. Анализ подписей и надписей.		1	4	22	ИЛ
Тема 5. Способы разграничения оригинала, авторского повторения и копии. Типология и методы распознавания копии, имитации, подделки.		1		22	ИЛ

Тема 6. Типология работ неизвестных мастеров. Особенности атрибуции произведений русского авангарда. Особенности иконографического исследования Практическое занятие: Особенности атрибуции произведений русского авангарда		1	2	21	ИЛ
Итого в семестре (на курсе для ЗАО)		4	8	87	
Консультации и промежуточная аттестация (Экзамен)		2,5		6,5	
Всего контактная работа и СР по дисциплине		18,5		125,5	

4 КУРСОВОЕ ПРОЕКТИРОВАНИЕ

Курсовое проектирование учебным планом не предусмотрено

5. ФОНД ОЦЕНОЧНЫХ СРЕДСТВ ДЛЯ ПРОВЕДЕНИЯ ПРОМЕЖУТОЧНОЙ АТТЕСТАЦИИ

5.1 Описание показателей, критериев и системы оценивания результатов обучения

5.1.1 Показатели оценивания

Код компетенции	Показатели оценивания результатов обучения	Наименование оценочного средства
-----------------	--	----------------------------------

ПКп-7	<p>- излагает виды и формы учетных документов хранителя музейных предметов, принципы составления учетных документов для музейных предметов;</p> <p>- составляет описание произведений изобразительного искусства в учетных документах; применять научно-справочные знания при разработке и заполнении учетных документах;</p> <p>- применяет на практике базовые навыки учетной работы, фиксирует внешние особенности произведений изобразительного искусства, осуществляет краткое научное описание в научно-справочных учетных документах;</p>	<p>Вопросы к устному собеседованию</p> <p>Тестирование</p> <p>практико-ориентированные задания</p>
ПКп-8	<p>- излагает основные методики научного описания музейных предметов в контексте типологии памятников материальной культуры.</p> <p>- фиксирует состояние предметов (произведений изобразительного искусства);</p> <p>- составляет научное описание произведения изобразительного искусства с учетом стилевых особенностей и особенностей индивидуального стиля каждого конкретного или анонимного мастера в книге учета предметов хранительского подразделения;</p>	<p>Вопросы к устному собеседованию</p> <p>Тестирование</p> <p>практико-ориентированные задания</p>

5.1.2 Система и критерии оценивания

Шкала оценивания	Критерии оценивания сформированности компетенций	
	Устное собеседование	Письменная работа
5 (отлично)	Полный, исчерпывающий ответ, явно демонстрирующий глубокое понимание предмета и широкую эрудицию в оцениваемой области. Критический, оригинальный подход к материалу.	
4 (хорошо)	<p>1. Ответ полный, основанный на проработке всех обязательных источников информации. Подход к материалу ответственный, но стандартный.</p> <p>2. Ответ стандартный, в целом качественный, основан на всех</p>	
	обязательных источниках информации. Присутствуют небольшие пробелы в знаниях или несущественные ошибки.	
3 (удовлетворительно)	<p>1. Ответ воспроизводит в основном только лекционные материалы, без самостоятельной работы с рекомендованной литературой. Демонстрирует понимание предмета в целом, без углубления в детали. Присутствуют существенные ошибки или пробелы в знаниях по некоторым темам.</p> <p>2. Ответ неполный, основанный только на лекционных материалах. При понимании сущности предмета в целом – существенные ошибки или пробелы в знаниях сразу по нескольким темам, незнание (путаница) важных терминов.</p>	

2 (неудовлетворительно)	<p>1. Неспособность ответить на вопрос без помощи экзаменатора. Незнание значительной части принципиально важных элементов дисциплины. Многочисленные грубые ошибки.</p> <p>2. Непонимание заданного вопроса. Неспособность сформулировать хотя бы отдельные концепции дисциплины.</p> <p>3. Попытка списывания, использования неразрешенных технических устройств или пользования подсказкой другого человека (вне зависимости от успешности такой попытки).</p>	
-------------------------	---	--

5.2 Типовые контрольные задания или иные материалы, необходимые для оценки знаний, умений, навыков и (или) опыта деятельности

5.2.1 Перечень контрольных вопросов

№ п/п	Формулировки вопросов
Курс 5	
1	Понятия «экспертиза» и «атрибуция». Их сходство и различия понятий
2	Составляющие комплексного анализа произведений живописи.
3	Способы и особенности использования архивных и иных библиографических источников в практике атрибуции произведений живописи.
4	Особенности современной организации экспертизы произведений искусства
5	Значение атрибутивной работы в современной организации экспертизы произведений искусства
6	Правовые аспекты экспертной работы
7	Специфика развития антикварного рынка России последних 20 лет.
8	Роль исследования фактуропостроения в практике атрибуции произведений живописи.
9	Типология жанра в контексте атрибуции произведений живописи.
10	Костюмно-предметный анализ в практике атрибуции.
11	Костюмно-предметный анализ в практике атрибуции.
12	Значение иконографического исследования в практике атрибуции произведений портретного жанра.
13	Анализ подписей и надписей. Возможности использования в практике атрибуции вспомогательных информационных элементов.
14	Роль рамы в контексте атрибуции живописных произведений. Рама как вспомогательный фактор атрибуции.
15	Способы разграничения оригинала, авторского повторения и копии.
16	Типология и методы распознавания копии, имитации, подделки.
17	Проблема реставрационных вмешательств в практике атрибуции произведений живописи.
18	Типология работ неизвестных мастеров.
19	Особенности атрибуции произведений русского авангарда.
20	Особенности иконографического исследования
21	Историография сюжета в контексте атрибуции произведений живописи.
22	Типология жанра в контексте атрибуции произведений живописи.

5.2.2 Типовые тестовые задания

Чаще всего авторские подписи и надписи на изображенных предметах встречаются в произведениях русской живописи:

- А. Начала XIX века.
- Б. Середины XIX века.
- В. Конца XIX века.

5.2.3 Типовые практико-ориентированные задания (задачи, кейсы)

По характерным чертам прически определите, к какому периоду времени относится портрет русского живописца.

5.3 Методические материалы, определяющие процедуры оценивания знаний, умений, владений (навыков и (или) практического опыта деятельности)

5.3.1 Условия допуска обучающегося к промежуточной аттестации и порядок ликвидации академической задолженности

Проведение промежуточной аттестации регламентировано локальным нормативным актом СПбГУПТД «Положение о проведении текущего контроля успеваемости и промежуточной аттестации обучающихся»

5.3.2 Форма проведения промежуточной аттестации по дисциплине

Устная Письменная Компьютерное тестирование Иная

5.3.3 Особенности проведения промежуточной аттестации по дисциплине

Экзамен по дисциплине «Экспертиза произведений изобразительного искусства», оперирующей терминологическим и методологическим аппаратом искусствоведения, призван выявить уровень владения знаниями специфики деятельности эксперта в области изобразительного искусства у студентов, умение их применять при анализе произведений искусства, вкупе с корпусом искусствоведческого знания и методов. Экзаменационные вопросы составлены таким образом, чтобы содержательно отражать названные аспекты.

Время подготовки студента к экзамену – 20 мин.

6. УЧЕБНО-МЕТОДИЧЕСКОЕ И ИНФОРМАЦИОННОЕ ОБЕСПЕЧЕНИЕ ДИСЦИПЛИНЫ

6.1 Учебная литература

Автор	Заглавие	Издательство	Год издания	Ссылка
6.1.1 Основная учебная литература				
Назарова М. С., Домаха Г. И.	История искусства. Искусство Зарубежного Востока	СПб.: СПбГУПТД	2019	http://publish.sutd.ru/tp_ext_inf_publish.php?id=2019122
Посохина М. В.	История искусства. Русское искусство	СПб.: СПбГУПТД	2017	http://publish.sutd.ru/tp_ext_inf_publish.php?id=20179162
6.1.2 Дополнительная учебная литература				
Цейтлина М. В.	История искусства Возрождения	СПб.: СПбГУПТД	2016	http://publish.sutd.ru/tp_ext_inf_publish.php?id=3466
Хмелева Л. П.	История искусства от древности до XX века	СПб.: СПбГУПТД	2015	http://publish.sutd.ru/tp_ext_inf_publish.php?id=2786
Гончаров Р. В.	История искусства стран зарубежного Востока	СПб.: СПбГУПТД	2015	http://publish.sutd.ru/tp_ext_inf_publish.php?id=2929
Неверова И.А.	История русского искусства	СПб.: СПбГУПТД	2016	http://publish.sutd.ru/tp_ext_inf_publish.php?id=3420
Кривонденченков В. С.	Атрибуция произведений искусства	СПб.: СПбГУПТД	2016	http://publish.sutd.ru/tp_ext_inf_publish.php?id=3436
Чудосветова О. В.	История искусства зарубежного Востока	СПб.: СПбГУПТД	2017	http://publish.sutd.ru/tp_ext_inf_publish.php?id=2017527

6.2 Перечень профессиональных баз данных и информационно-справочных систем

1. Информационная система «Единое окно доступа к образовательным ресурсам» [Электронный ресурс]. URL: <http://window.edu.ru/>
2. Электронная библиотека IPR Books (<http://www.iprbookshop.ru>)
3. Электронная библиотека учебных изданий СПбГУПТД (<http://publish.sutd.ru>)
4. Информационно-образовательная среда заочной формы обучения СПбГУПТД, (http://sutd.ru/studentam/extramural_student/)

6.3 Перечень лицензионного и свободно распространяемого программного обеспечения

MicrosoftOfficeProfessional
Microsoft Windows

6.4 Описание материально-технической базы, необходимой для осуществления образовательного процесса по дисциплине

Аудитория	Оснащение
Лекционная аудитория	Мультимедийное оборудование, специализированная мебель, доска
Учебная аудитория	Специализированная мебель, доска

Приложение1

рабочей программы дисциплины Экспертиза произведений изобразительного искусства
наименование дисциплины

по направлению подготовки 50.03.04 Теория и история искусств

наименование ОП (профиля): Классическое и современное искусство

5.2.2 Типовые тестовые задания

№ п/п	Формулировки тестовых заданий	
Семестр 8		
1	Термин историко-предметный анализ был введен в научный оборот: А. В 1892 г. Б. В 1952 г. В. В 1982 г.	в
2	Наибольшая вероятность аутентичности подписи и картины: А. Если подпись в красочном слое. Б. Если подпись нанесена по сухому красочному слою, но имеет кракелюр. В. Если подпись в красочном слое и имеет общий с ним кракелюр.	в
3	Чаще всего авторские подписи и надписи на изображенных предметах встречаются в произведениях русской живописи: А. Начала XIX века. Б. Середины XIX века. В. Конца XIX века.	б
4	Картина, имеющая на конце авторской подписи букву «Ъ», могла появиться: А. Только до реформы Императорской Академии художеств 1894 года. Б. Только до 1917 года. В. И после 1917 года в творчестве художников Русского зарубежья.	в
5	Название известной багетной мастерской начала XX века: А. Абросимовъ. Б. Поляковъ. В. Кузнецовъ.	а
6	Содержанием экспертизы произведений искусства является: А. Химико-технологическое исследование и стилистический анализ. Б. Химико-технологическое исследование, стилистический анализ и маркетинговая оценка. В. Химико-технологическое исследование и маркетинговая оценка.	б


Приложение2

рабочей программы дисциплины Экспертиза произведений изобразительного искусства
наименование дисциплины

по направлению подготовки 50.03.04 Теория и история искусств

наименование ОП (профиля): Классическое и современное искусство

5.2.3 Типовые практико-ориентированные задания (задачи, кейсы)

№ п/п	Условия типовых практико-ориентированных заданий (задач, кейсов)	
Семестр 8		
1	По характерным чертам прически определите, к какому периоду времени относится портрет русского живописца:  А) первая четверть XVIII века Б) середина XVIII века В) конец XVIII века	б
2	Какие из представленных подписей относятся к монограммам. 1 2 3	в

И. Шишкин Picasso 

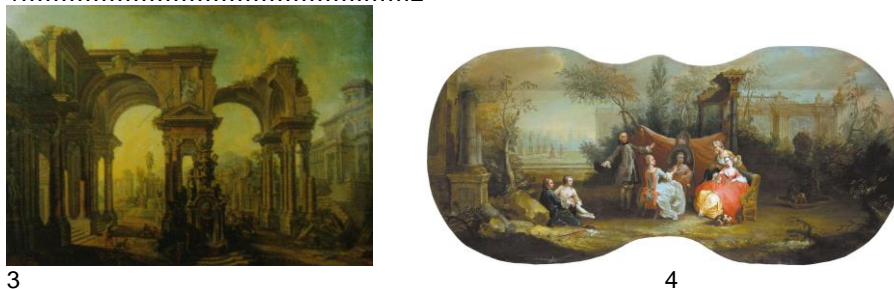
- A) 1
- Б) 2
- В) 3
- Г) 1-2
- Д) 1-2-3

3 Для каких из указанных произведений (жанров живописи) актуально иконографическое исследование
1 2
3



- A) 1-3
- Б) 2
- В) 3

4 Составить хронологический ряд из предложенных изображений произведений русской пейзажной живописи
1.....2



- A) 2-1-4-3
- Б) 1-2-3-4
- В) 2-3-1-4

б

а