

УТВЕРЖДАЮ

Первый проректор, проректор по
УР

_____ А.Е. Рудин

«28» 06 2022 года

Рабочая программа дисциплины

Б1.В.11 Основы атрибуции

Учебный план: 2022-2023 50.03.04 ИДИ КСИ ЗАО №1-3-141.plx

Кафедра: **23** Истории и теории искусства

Направление подготовки:
(специальность) 50.03.04 Теория и история искусств

Профиль подготовки: Классическое и современное искусство
(специализация)

Уровень образования: бакалавриат

Форма обучения: заочная

План учебного процесса

Семестр (курс для ЗАО)	Контактная работа обучающихся		Сам. работа	Контроль, час.	Трудоёмкость, ЗЕТ	Форма промежуточной аттестации
	Лекции	Практ. занятия				
4	УП	4	32		1	
	РПД	4	32		1	
5	УП	4	87	9	3	Экзамен
	РПД	4	87	9	3	
Итого	УП	8	119	9	4	
	РПД	8	119	9	4	

Рабочая программа дисциплины составлена в соответствии с федеральным государственным образовательным стандартом высшего образования по направлению подготовки 50.03.04 Теория и история искусств, утверждённым приказом Министерства образования и науки Российской Федерации от 15.06.2017 г. № 557

Составитель (и):

доктор искусствоведения, Профессор

Кривонденченков Сергей
Викторович

От кафедры составителя:

Заведующий кафедрой истории и теории искусства

Ванькович Светлана
Михайловна

От выпускающей кафедры:

Заведующий кафедрой

Ванькович Светлана
Михайловна

Методический отдел:

1 ВВЕДЕНИЕ К РАБОЧЕЙ ПРОГРАММЕ ДИСЦИПЛИНЫ

1.1 Цель дисциплины: Сформировать компетенции обучающегося в области теории и практики атрибуции произведений изобразительного искусства.

1.2 Задачи дисциплины:

- Рассмотреть основные приемы научной атрибуции
- Развить навыки оперативного привлечения для атрибутивной работы знания из области истории искусства и материальной культуры
- Раскрыть основные этапы изучения вопросов «знаточества».

1.3 Требования к предварительной подготовке обучающегося:

Предварительная подготовка предполагает создание основы для формирования компетенций, указанных в п. 2, при изучении дисциплин:

- Анализ произведений искусства
- История символов в искусстве
- Искусство Средних веков
- Русское искусство
- Зарубежное искусство XX века
- История орнамента
- Искусство Древнего мира
- Мифология
- Западноевропейское искусство

2 КОМПЕТЕНЦИИ ОБУЧАЮЩЕГОСЯ, ФОРМИРУЕМЫЕ В РЕЗУЛЬТАТЕ ОСВОЕНИЯ ДИСЦИПЛИНЫ

ПК-5: Способен к оформлению комплекса учетных документов хранителя
Знать: методики проведения атрибуции предметов изобразительного искусства, используя искусствоведческие, исторические, культурологические, психолого-педагогические подходы в исследовании искусства.
Уметь: пользоваться специализированной справочной литературой для определения основных особенностей произведений изобразительного искусства.
Владеть: навыками составления учетной документации по исследуемым памятникам с привлечением научно-справочной документации.
ПК-6: Способен к регистрации музейных предметов в книге учета фондов
Знать: основные методики атрибуции предметов музейного хранения, особенности формирования научно-справочной документации.
Уметь: проводить анализ и оценку свойств и эстетических качеств произведений искусства при проведении атрибуции музейных предметов.
Владеть: навыками анализа и обобщения информации для последующего использования в атрибуционной деятельности с учетом специфики музейного предмета.

3 РЕЗУЛЬТАТЫ ОБУЧЕНИЯ ПО ДИСЦИПЛИНЕ

Наименование и содержание разделов, тем и учебных занятий	Семестр (курс для ЗАО)	Контактная работа		СР (часы)	Инновац. формы занятий
		Лек. (часы)	Пр. (часы)		
Раздел 1. Атрибуция. Общие понятия	4				
Тема 1. Понятия «атрибуция» и «экспертиза». Их сходство и различия.		1		8	ИЛ
Тема 2. Теория атрибуции в трудах иностранных и отечественных исследователей. Методология визуального исследования. Составляющие комплексного анализа произведений живописи.		1		12	ИЛ
Тема 3. Способы использования архивных и иных библиографических источников в практике атрибуции произведений живописи. Значение атрибутивной работы в современной организации экспертизы произведений искусства		1		8	ИЛ

Тема 4. Правовые аспекты экспертной работы Специфика развития антикварного рынка России последних 20 лет.		1		4	ИЛ
Итого в семестре (на курсе для ЗАО)		4		32	
Консультации и промежуточная аттестация - нет		0			
Раздел 2. Методология визуального исследования произведений живописи. Основные проблемы атрибуции.					
Тема 5. Роль исследования фактуропостроения в практике атрибуции произведений живописи. Историография сюжета и типология жанра в контексте атрибуции произведений живописи.	5	0,5		16	ИЛ
Тема 6. Костюмно-предметный анализ в практике атрибуции. Значение иконографического исследования в практике атрибуции произведений портретного жанра.		0,5		15	ИЛ
Тема 7. Анализ подписей и надписей. Возможности использования в практике атрибуции вспомогательных информационных элементов. Рама как вспомогательный фактор атрибуции. Практическое занятие: анализ подписей художников и граверов		1	4	24	ИЛ
Тема 8. Способы разграничения оригинала, авторского повторения и копии. Типология и методы распознавания копии, имитации, подделки. Проблема реставрационных вмешательств в практике атрибуции произведений живописи. Практическое занятие: пример копии и подделки		1	4	14	ИЛ

Тема 9. Проблемы атрибуции произведений живописи непрофессиональных художников. Типология работ неизвестных мастеров. Особенности атрибуции произведений русского авангарда.		1		18	ИЛ
Итого в семестре (на курсе для ЗАО)		4	8	87	
Консультации и промежуточная аттестация (Экзамен)		2,5		6,5	
Всего контактная работа и СР по дисциплине		18,5		125,5	

4 КУРСОВОЕ ПРОЕКТИРОВАНИЕ

Курсовое проектирование учебным планом не предусмотрено

5. ФОНД ОЦЕНОЧНЫХ СРЕДСТВ ДЛЯ ПРОВЕДЕНИЯ ПРОМЕЖУТОЧНОЙ АТТЕСТАЦИИ

5.1 Описание показателей, критериев и системы оценивания результатов обучения

5.1.1 Показатели оценивания

Код компетенции	Показатели оценивания результатов обучения	Наименование оценочного средства
ПК-5	характеризует методологию и атрибуцию; перечисляет составляющие комплексного анализа произведений изобразительного искусства; - грамотно выбирает архивные и иные библиографические источники в практической деятельности - применяет для атрибутивной работы знания из области истории искусства и материальной культуры	Тест Вопросы к устному собеседованию Практические задания

ПК-6	<p>-определяет жанры, сюжеты, костюмно-предметные особенности в произведениях изобразительного искусства;</p> <p>- атрибутирует произведения изобразительного искусства;</p> <p>- атрибутирует подписи и надписи;</p> <p>- разграничивает оригинал, авторское повторение и копию</p>	Тест Вопросы к устному собеседованию Практические задания
------	--	---

5.1.2 Система и критерии оценивания

Шкала оценивания	Критерии оценивания сформированности компетенций	
	Устное собеседование	Письменная работа
5 (отлично)	<p>Полный, исчерпывающий ответ, явно демонстрирующий глубокое понимание предмета и широкую эрудицию в оцениваемой области. Критический, оригинальный подход к материалу. Критическое и разностороннее рассмотрение вопросов, свидетельствующее о значительной самостоятельной работе с источниками. Качество исполнения всех элементов задания полностью соответствует всем требованиям.</p>	
4 (хорошо)	<p>Ответ полный, основанный на проработке всех обязательных источников информации. Подход к материалу ответственный, но стандартный. Все заданные вопросы освещены в необходимой полноте и с требуемым качеством. Ошибки отсутствуют. Самостоятельная работа проведена в достаточном объеме, но ограничивается только основными рекомендованными источниками информации.</p>	
3 (удовлетворительно)	<p>Ответ воспроизводит в основном только лекционные материалы, без самостоятельной работы с рекомендованной литературой. Демонстрирует понимание предмета в целом, без углубления в детали. Присутствуют существенные ошибки или пробелы в знаниях по некоторым темам. Задание выполнено полностью, но в работе есть отдельные существенные ошибки, либо качество представления работы низкое, либо работа представлена с опозданием.</p>	

2 (неудовлетворительно)	<p>Неспособность ответить на вопрос без помощи экзаменатора. Незнание значительной части принципиально важных элементов дисциплины. Многочисленные грубые ошибки.</p> <p>Отсутствие одного или нескольких обязательных элементов задания, либо многочисленные грубые ошибки в работе, либо грубое нарушение правил оформления или сроков представления работы.</p> <p>Непонимание заданного вопроса. Неспособность сформулировать хотя бы отдельные концепции дисциплины. Содержание работы полностью не соответствует заданию.</p> <p>Попытка списывания, использования неразрешенных технических устройств или пользования подсказкой другого человека (вне зависимости от успешности такой попытки).</p> <p>Представление чужой работы, плагиат, либо отказ от представления работы.</p>	
-------------------------	---	--

5.2 Типовые контрольные задания или иные материалы, необходимые для оценки знаний, умений, навыков и (или) опыта деятельности

5.2.1 Перечень контрольных вопросов

№ п/п	Формулировки вопросов
Курс 4	
1	Понятия «атрибуция» и «экспертиза». Их сходство и различия понятий
2	Теория атрибуции в трудах иностранных и отечественных исследователей.
3	Составляющие комплексного анализа произведений живописи.
4	Способы и особенности использования архивных и иных библиографических источников в практике атрибуции произведений живописи.
5	Особенности современной организации экспертизы произведений искусства
6	Значение атрибутивной работы в современной организации экспертизы произведений искусства
7	Правовые аспекты экспертной работы
8	Специфика развития антикварного рынка России последних 20 лет.
Курс 5	
9	Роль исследования фактуропостроения в практике атрибуции произведений живописи.
10	Историография сюжета в контексте атрибуции произведений живописи.
11	Типология жанра в контексте атрибуции произведений живописи.
12	Костюмно-предметный анализ в практике атрибуции.
13	Значение иконографического исследования в практике атрибуции произведений портретного жанра.
14	Анализ подписей и надписей. Возможности использования в практике атрибуции вспомогательных информационных элементов.
15	Роль рамы в контексте атрибуции живописных произведений. Рама как вспомогательный фактор атрибуции.
16	Способы разграничения оригинала, авторского повторения и копии.
17	Типология и методы распознавания копии, имитации, подделки.
18	Проблема реставрационных вмешательств в практике атрибуции произведений живописи.
19	Проблемы атрибуции произведений живописи непрофессиональных художников.
20	Типология работ неизвестных мастеров.
21	Особенности атрибуции произведений русского авангарда.
22	Особенности иконографического исследования

5.2.2 Типовые тестовые задания

Типовые тестовые задания находятся в Приложении к данной РПД

5.2.3 Типовые практико-ориентированные задания (задачи, кейсы)

Типовые практико-ориентированные задания (задачи, кейсы) находятся в Приложении к данной РПД

5.3 Методические материалы, определяющие процедуры оценивания знаний, умений, владений (навыков и (или) практического опыта деятельности)

5.3.1 Условия допуска обучающегося к промежуточной аттестации и порядок ликвидации академической задолженности

Проведение промежуточной аттестации регламентировано локальным нормативным актом СПбГУПТД «Положение о проведении текущего контроля успеваемости и промежуточной аттестации обучающихся»

5.3.2 Форма проведения промежуточной аттестации по дисциплине

Устная Письменная Компьютерное тестирование Иная

5.3.3 Особенности проведения промежуточной аттестации по дисциплине

Экзамен по дисциплине «Основы атрибуции», оперирующей терминологическим и методологическим аппаратом искусствоведения, призван выявить уровень владения знаниями специфики атрибуции произведений изобразительного искусства у студентов, умение их применять при анализе произведений искусства, вкупе с корпусом искусствоведческого знания и методов. Экзаменационные вопросы составлены таким образом, чтобы содержательно отражать названные аспекты.

Время подготовки студента к экзамену – 20 мин.

6. УЧЕБНО-МЕТОДИЧЕСКОЕ И ИНФОРМАЦИОННОЕ ОБЕСПЕЧЕНИЕ ДИСЦИПЛИНЫ

6.1 Учебная литература

Автор	Заглавие	Издательство	Год издания	Ссылка
6.1.1 Основная учебная литература				
Пигулевский, В. О., Стефаненко, А. С.	Искусство и дизайн: дух времени и механизм прогресса. В 2-х т. Том 1. История искусства: дух времени	Саратов: Вузовское образование	2019	http://www.iprbookshop.ru/86442.html
Посохина М. В.	История искусства. Русское искусство	СПб.: СПбГУПТД	2017	http://publish.sutd.ru/tp_ext_inf_publish.php?id=20179162
6.1.2 Дополнительная учебная литература				
Судакова О. Н.	История искусства и архитектуры Древнего мира	СПб.: СПбГУПТД	2018	http://publish.sutd.ru/tp_ext_inf_publish.php?id=2018123
Назарова М. С., Домаха Г. И.	История искусства. Искусство Зарубежного Востока	СПб.: СПбГУПТД	2019	http://publish.sutd.ru/tp_ext_inf_publish.php?id=2019122
Назарова М. С.	История искусства и архитектуры Древнего мира	СПб.: СПбГУПТД	2019	http://publish.sutd.ru/tp_ext_inf_publish.php?id=2019200
Цейтлина М. В.	История искусства Возрождения	СПб.: СПбГУПТД	2016	http://publish.sutd.ru/tp_ext_inf_publish.php?id=3466

6.2 Перечень профессиональных баз данных и информационно-справочных систем

1. Информационная система «Единое окно доступа к образовательным ресурсам» [Электронный ресурс]. URL: <http://window.edu.ru/>
2. Электронная библиотека IPR Books (<http://www.iprbookshop.ru>)
3. Электронная библиотека учебных изданий СПбГУПТД (<http://publish.sutd.ru>)
4. Информационно-образовательная среда заочной формы обучения СПбГУПТД, (http://sutd.ru/studentam/extramural_student/)
5. Электронная библиотека <https://www.jstor.org/>

6.3 Перечень лицензионного и свободно распространяемого программного обеспечения

MicrosoftOfficeProfessional

Microsoft Windows

6.4 Описание материально-технической базы, необходимой для осуществления образовательного процесса по дисциплине

Аудитория	Оснащение
Лекционная аудитория	Мультимедийное оборудование, специализированная мебель, доска
Учебная аудитория	Специализированная мебель, доска

Приложение1

рабочей программы дисциплины Основа атрибуции
наименование дисциплины

по направлению подготовки 50.03.04 Теория и история искусств
наименование ОП (профиля): Классическое и современное искусство

Типовые тестовые задания


№ п/п	Формулировки тестовых заданий	
1	Термин историко-предметный анализ был введен в научный оборот: А. В 1892 г. Б. В 1952 г. В. В 1982 г.	в
2	Наибольшая вероятность аутентичности подписи и картины: А. Если подпись в красочном слое. Б. Если подпись нанесена по сухому красочному слою, но имеет кракелюр. В. Если подпись в красочном слое и имеет общий с ним кракелюр.	в
3	Чаще всего авторские подписи и надписи на изображенных предметах встречаются в произведениях русской живописи: А. Начала XIX века. Б. Середины XIX века. В. Конца XIX века.	б
4	Картина, имеющая на конце авторской подписи букву «Ъ», могла появиться: А. Только до реформы Императорской Академии художеств 1894 года. Б. Только до 1917 года. В. И после 1917 года в творчестве художников Русского зарубежья.	в
5	Название известной багетной мастерской начала XX века: А. Абросимовъ. Б. Поляковъ. В. Кузнецовъ.	а
6	Содержанием экспертизы произведений искусства является: А. Химико-технологическое исследование и стилистический анализ. Б. Химико-технологическое исследование, стилистический анализ и маркетинговая оценка. В. Химико-технологическое исследование и маркетинговая оценка.	б
7	Искусствоведческая экспертиза для судебного дела о хищении предметов или документов, имеющих особую историческую, научную, художественную или культурную ценность, независимо от способа хищения, назначается в рамках какой статьи УК РФ: А. 164 Б. 65 В. 87	а

Приложение2

рабочей программы дисциплины Основа атрибуции
наименование дисциплины

по направлению подготовки 50.03.04 Теория и история искусств
наименование ОП (профиля): Классическое и современное искусство

Типовые практико-ориентированные задания (задачи, кейсы)

№ п/п	Условия типовых практико-ориентированных заданий (задач, кейсов)	
1	По характерным чертам причеки определите, к какому периоду времени относится портрет русского живописца:  А) первая четверть XVIII века Б) середина XVIII века В) конец XVIII века	б
2	Какие из представленных подписей относятся к монограммам. 1 2 3	в

И. Шишкин Picasso 

- A) 1
- Б) 2
- В) 3
- Г) 1-2
- Д) 1-2-3

3 Для каких из указанных произведений (жанров живописи) актуально иконографическое исследование

1

2

3



- A) 1-3
- Б) 2
- В) 3

б

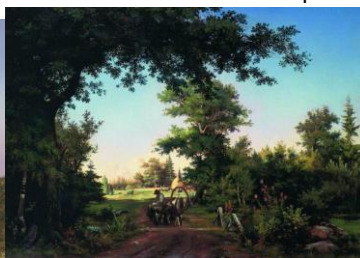
4 Составить хронологический ряд из предложенных изображений произведений русской пейзажной живописи

1.....2



3

4



- A) 2-1-4-3
- Б) 1-2-3-4
- В) 2-3-1-4

а