

УТВЕРЖДАЮ

Первый проректор, проректор по  
УР

\_\_\_\_\_ А.Е. Рудин

«30» 06 2020 года

## Рабочая программа дисциплины

**Б1.В.13** Экспертиза произведений изобразительного искусства

Учебный план: ФГОС 3++\_2020-2021\_50.03.04\_ИДИ\_ОО\_КСИ.plx

Кафедра: **23** Истории и теории искусства

Направление подготовки:  
(специальность) 50.03.04 Теория и история искусств

Профиль подготовки: Классическое и современное искусство  
(специализация)

Уровень образования: бакалавриат

Форма обучения: очная

### План учебного процесса

Семестр (курс для ЗАО)	Контактная работа обучающихся		Сам. работа	Контроль, час.	Трудоёмкость, ЗЕТ	Форма промежуточной аттестации	
	Лекции	Практ. занятия					
8	УП	27	27	54	36	4	Экзамен
	РПД	27	27	54	36	4	
Итого	УП	27	27	54	36	4	
	РПД	27	27	54	36	4	

Рабочая программа дисциплины составлена в соответствии с федеральным государственным образовательным стандартом высшего образования по направлению подготовки 50.03.04 Теория и история искусств, утверждённым приказом Министерства образования и науки Российской Федерации от 15.06.2017 г. № 557

Составитель (и):

кандидат искусствоведения, Заведующий кафедрой

\_\_\_\_\_

Ванькович С. М.

От кафедры составителя:

Заведующий кафедрой истории и теории искусства

\_\_\_\_\_

Ванькович Светлана  
Михайловна

От выпускающей кафедры:

Заведующий кафедрой

\_\_\_\_\_

Ванькович Светлана  
Михайловна

Методический отдел:

\_\_\_\_\_

## 1 ВВЕДЕНИЕ К РАБОЧЕЙ ПРОГРАММЕ ДИСЦИПЛИНЫ

**1.1 Цель дисциплины:** Сформировать компетенции обучающегося в области теории и практики экспертизы произведений изобразительного искусства

**1.2 Задачи дисциплины:**

- Рассмотреть основные приемы научной экспертизы;
- Развить навыки оперативного привлечения для экспертной работы знания из области истории искусства и материальной культуры
- Раскрыть основные этапы изучения вопросов «знаточества».

**1.3 Требования к предварительной подготовке обучающегося:**

Предварительная подготовка предполагает создание основы для формирования компетенций, указанных в п. 2, при изучении дисциплин:

Печатная графика XIX – XX вв.

Подготовка к процедуре защиты и защита выпускной квалификационной работы

Производственная практика (преддипломная практика)

Основы атрибуции

Основы музейного дела

Искусство костюма

История геральдики

История символов в искусстве

Ориентализм в европейском искусстве

Производственная практика (информационно- аналитическая практика)

## 2 КОМПЕТЕНЦИИ ОБУЧАЮЩЕГОСЯ, ФОРМИРУЕМЫЕ В РЕЗУЛЬТАТЕ ОСВОЕНИЯ ДИСЦИПЛИНЫ

<b>ПКп-7 : Способен к оформлению комплекса учетных документов хранителя</b>
<b>Знать:</b> - методики проведения экспертизы предметов изобразительного искусства, используя искусствоведческие, исторические, культурологические, психолого-педагогические подходы в исследовании
<b>Уметь:</b> - пользоваться специализированной справочной литературой для определения клейм при экспертизе произведений изобразительного искусства.
<b>Владеть:</b> - навыками составления описания исследуемых памятников с учетом использования знаний по каталогизации.
<b>ПКп-8 : Способен к регистрации музейных предметов в книге учета фондов</b>
<b>Знать:</b> – основные термины и понятия для составления научного описания предметов изобразительного искусства в инвентарных карточках.
<b>Уметь:</b> - проводить отбор информационно-коммуникационных технологий и современных методов выбора исследовательского материала для проведения учетной работы.
<b>Владеть:</b> - навыками критического осмысления и анализа основных мировоззренческих и методологических проблем, в том числе, междисциплинарного характера на современном этапе развития науки.

## 3 РЕЗУЛЬТАТЫ ОБУЧЕНИЯ ПО ДИСЦИПЛИНЕ

Наименование и содержание разделов, тем и учебных занятий	Семестр (курс для ЗАО)	Контактная работа		СР (часы)	Инновац. формы занятий	Форма текущего контроля
		Лек. (часы)	Пр. (часы)			
Раздел 1. Особенности деятельности эксперта изобразительного искусства	8					Т
Тема 1. Понятия «экспертиза» и «атрибуция». Их сходство и различия понятий. Составляющие комплексного анализа произведений живописи.		2		2	ИЛ	

Тема 2. Способы и особенности использования архивных и иных библиографических источников в практике атрибуции произведений живописи. Практическое занятие: особенности использования архивных и иных библиографических источников в практике атрибуции произведений изобразительного искусства	4	6	8	ИЛ	Т
Тема 3. Особенности современной организации экспертизы произведений искусства. Правовые аспекты экспертной работы	2		8	ИЛ	
Тема 4. Специфика развития антикварного рынка России последних 20 лет.	3		10	ИЛ	
Раздел 2. Составляющие экспертизы произведений изобразительного					
Тема 5. Историография сюжета в контексте атрибуции произведений живописи. Типология жанра в контексте атрибуции произведений живописи. Костюмно-предметный анализ в практике атрибуции. Практическое занятие: костюмно-предметный анализ в практике атрибуции.	4	6	8	ИЛ	
Тема 6. Значение иконографического исследования в практике атрибуции произведений портретного жанра. Анализ подписей и надписей. Возможности использования в практике атрибуции вспомогательных информационных элементов. Роль рамы в контексте атрибуции живописных произведений. Рама как вспомогательный фактор атрибуции. Практическое занятие: иконографическое исследование в практике атрибуции произведений портретного жанра. Анализ подписей и надписей.	4	4		ИЛ	
Тема 7. Способы разграничения оригинала, авторского повторения и копии. Типология и методы распознавания копии, имитации, подделки. Практическое занятие: разграничение оригинала, авторского повторения и копии	4	6	10	ИЛ	

Тема 8. Типология работ неизвестных мастеров. Особенности атрибуции произведений русского авангарда. Особенности иконографического исследования Практическое занятие: Особенности атрибуции произведений русского авангарда	4	5	8	ИЛ	
Итого в семестре (на курсе для ЗАО)	27	27	54		
Консультации и промежуточная аттестация (Экзамен)	2,5		33,5		
<b>Всего контактная работа и СР по дисциплине</b>	56,5		87,5		

## 5. ФОНД ОЦЕНОЧНЫХ СРЕДСТВ ДЛЯ ПРОВЕДЕНИЯ ПРОМЕЖУТОЧНОЙ АТТЕСТАЦИИ

### 5.1 Описание показателей, критериев и системы оценивания результатов обучения

#### 5.1.1 Показатели оценивания

Код компетенции	Показатели оценивания результатов обучения	Наименование оценочного средства
ПКп-7	<ul style="list-style-type: none"> <li>- излагает виды и формы учетных документов хранителя музейных предметов, принципы составления учетных документов для музейных предметов;</li> <li>- составляет описание произведений изобразительного искусства в учетных документах; применять научно-справочные знания при разработке и заполнении учетных документов;</li> <li>- применяет на практике базовые навыки учетной работы, фиксирует внешние особенности произведений изобразительного искусства, осуществляет краткое научное описание в научно-справочных учетных документах;</li> </ul>	<p>Вопросы к устному собеседованию</p> <p>Тестирование</p> <p>практико-ориентированные задания</p>
ПКп-8	<ul style="list-style-type: none"> <li>- излагает основные методики научного описания музейных предметов в контексте типологии памятников материальной культуры.</li> <li>- фиксирует состояние предметов (произведений изобразительного искусства);</li> <li>- составляет научное описание произведения изобразительного искусства с учетом стилевых особенностей и особенностей индивидуального стиля каждого конкретного или анонимного мастера в книге учета предметов хранительского подразделения;</li> </ul>	<p>Вопросы к устному собеседованию</p> <p>Тестирование</p> <p>практико-ориентированные задания</p>

#### 5.1.2 Система и критерии оценивания

Шкала оценивания	Критерии оценивания сформированности компетенций	
	Устное собеседование	Письменная работа
5 (отлично)	Полный, исчерпывающий ответ, явно демонстрирующий глубокое понимание предмета и широкую эрудицию в оцениваемой области. Критический, оригинальный подход к материалу.	
4 (хорошо)	<ol style="list-style-type: none"> <li>1. Ответ полный, основанный на проработке всех обязательных источников информации. Подход к материалу ответственный, но стандартный.</li> <li>2. Ответ стандартный, в целом качественный, основан на всех</li> </ol>	
	обязательных источниках информации. Присутствуют небольшие пробелы в знаниях или несущественные ошибки.	
3 (удовлетворительно)	<ol style="list-style-type: none"> <li>1. Ответ воспроизводит в основном только лекционные материалы, без самостоятельной работы с рекомендованной литературой. Демонстрирует понимание предмета в целом, без углубления в детали. Присутствуют существенные ошибки или пробелы в знаниях по некоторым темам.</li> <li>2. Ответ неполный, основанный только на лекционных материалах. При понимании сущности предмета в целом – существенные ошибки или пробелы в знаниях сразу по нескольким темам, незнание (путаница) важных терминов.</li> </ol>	

2 (неудовлетворительно)	<p>1. Неспособность ответить на вопрос без помощи экзаменатора. Незнание значительной части принципиально важных элементов дисциплины. Многочисленные грубые ошибки.</p> <p>2. Непонимание заданного вопроса. Неспособность сформулировать хотя бы отдельные концепции дисциплины.</p> <p>3. Попытка списывания, использования неразрешенных технических устройств или пользования подсказкой другого человека (вне зависимости от успешности такой попытки).</p>	
-------------------------	---	--

## 5.2 Типовые контрольные задания или иные материалы, необходимые для оценки знаний, умений, навыков и (или) опыта деятельности

### 5.2.1 Перечень контрольных вопросов

№ п/п	Формулировки вопросов
Семестр 8	
1	Понятия «экспертиза» и «атрибуция». Их сходство и различия понятий
2	Составляющие комплексного анализа произведений живописи.
3	Способы и особенности использования архивных и иных библиографических источников в практике атрибуции произведений живописи.
4	Особенности современной организации экспертизы произведений искусства
5	Значение атрибутивной работы в современной организации экспертизы произведений искусства
6	Правовые аспекты экспертной работы
7	Специфика развития антикварного рынка России последних 20 лет.
8	Роль исследования фактуропостроения в практике атрибуции произведений живописи.
9	Историография сюжета в контексте атрибуции произведений живописи.
10	Типология жанра в контексте атрибуции произведений живописи.
11	Костюмно-предметный анализ в практике атрибуции.
12	Значение иконографического исследования в практике атрибуции произведений портретного жанра.
13	Анализ подписей и надписей. Возможности использования в практике атрибуции вспомогательных информационных элементов.
14	Роль рамы в контексте атрибуции живописных произведений. Рама как вспомогательный фактор атрибуции.
15	Способы разграничения оригинала, авторского повторения и копии.
16	Типология и методы распознавания копии, имитации, подделки.
17	Проблема реставрационных вмешательств в практике атрибуции произведений живописи.
18	Типология работ неизвестных мастеров.
19	Особенности атрибуции произведений русского авангарда.
20	Особенности иконографического исследования

### 5.2.2 Типовые тестовые задания

Чаще всего авторские подписи и надписи на изображенных предметах встречаются в произведениях русской живописи:

- А. Начала XIX века.
- Б. Середины XIX века.
- В. Конца XIX века.

### 5.2.3 Типовые практико-ориентированные задания (задачи, кейсы)

По характерным чертам прически определите, к какому периоду времени относится портрет русского живописца.

## 5.3 Методические материалы, определяющие процедуры оценивания знаний, умений, владений (навыков и (или) практического опыта деятельности)

### 5.3.1 Условия допуска обучающегося к промежуточной аттестации и порядок ликвидации академической задолженности

Проведение промежуточной аттестации регламентировано локальным нормативным актом СПбГУПТД «Положение о проведении текущего контроля успеваемости и промежуточной аттестации обучающихся»

### 5.3.2 Форма проведения промежуточной аттестации по дисциплине

Устная  Письменная  Компьютерное тестирование  Иная

### 5.3.3 Особенности проведения промежуточной аттестации по дисциплине

Экзамен по дисциплине «Экспертиза произведений изобразительного искусства», оперирующей терминологическим и методологическим аппаратом искусствоведения, призван выявить уровень владения знаниями специфики деятельности эксперта в области изобразительного искусства у студентов, умение их применять при анализе произведений искусства, вкупе с корпусом искусствоведческого знания и методов. Экзаменационные вопросы составлены таким образом, чтобы содержательно отражать названные аспекты.

Время подготовки студента к экзамену – 20 мин.

## 6. УЧЕБНО-МЕТОДИЧЕСКОЕ И ИНФОРМАЦИОННОЕ ОБЕСПЕЧЕНИЕ ДИСЦИПЛИНЫ

### 6.1 Учебная литература

Автор	Заглавие	Издательство	Год издания	Ссылка
<b>6.1.1 Основная учебная литература</b>				
Посохина М. В.	История искусства. Русское искусство	СПб.: СПбГУПТД	2017	<a href="http://publish.sutd.ru/tp_ext_inf_publish.php?id=20179162">http://publish.sutd.ru/tp_ext_inf_publish.php?id=20179162</a>
Назарова М. С., Домаха Г. И.	История искусства. Искусство Зарубежного Востока	СПб.: СПбГУПТД	2019	<a href="http://publish.sutd.ru/tp_ext_inf_publish.php?id=2019122">http://publish.sutd.ru/tp_ext_inf_publish.php?id=2019122</a>
<b>6.1.2 Дополнительная учебная литература</b>				
Цейтлина М. В.	История искусства Возрождения	СПб.: СПбГУПТД	2016	<a href="http://publish.sutd.ru/tp_ext_inf_publish.php?id=3466">http://publish.sutd.ru/tp_ext_inf_publish.php?id=3466</a>
Чудосветова О. В.	История искусства зарубежного Востока	СПб.: СПбГУПТД	2017	<a href="http://publish.sutd.ru/tp_ext_inf_publish.php?id=2017527">http://publish.sutd.ru/tp_ext_inf_publish.php?id=2017527</a>
Гончаров Р. В.	История искусства стран зарубежного Востока	СПб.: СПбГУПТД	2015	<a href="http://publish.sutd.ru/tp_ext_inf_publish.php?id=2929">http://publish.sutd.ru/tp_ext_inf_publish.php?id=2929</a>
Неверова И.А.	История русского искусства	СПб.: СПбГУПТД	2016	<a href="http://publish.sutd.ru/tp_ext_inf_publish.php?id=3420">http://publish.sutd.ru/tp_ext_inf_publish.php?id=3420</a>
Кривонденченков В. С.	Атрибуция произведений искусства	СПб.: СПбГУПТД	2016	<a href="http://publish.sutd.ru/tp_ext_inf_publish.php?id=3436">http://publish.sutd.ru/tp_ext_inf_publish.php?id=3436</a>
Хмелева Л. П.	История искусства от древности до XX века	СПб.: СПбГУПТД	2015	<a href="http://publish.sutd.ru/tp_ext_inf_publish.php?id=2786">http://publish.sutd.ru/tp_ext_inf_publish.php?id=2786</a>

### 6.2 Перечень профессиональных баз данных и информационно-справочных систем

1. Информационная система «Единое окно доступа к образовательным ресурсам» [Электронный ресурс]. URL: <http://window.edu.ru/>
2. Электронная библиотека IPR Books (<http://www.iprbookshop.ru>)
3. Электронная библиотека учебных изданий СПбГУПТД (<http://publish.sutd.ru>)
4. Информационно-образовательная среда заочной формы обучения СПбГУПТД, ([http://sutd.ru/studentam/extramural\\_student/](http://sutd.ru/studentam/extramural_student/))

### 6.3 Перечень лицензионного и свободно распространяемого программного обеспечения

MicrosoftOfficeProfessional  
Microsoft Windows

### 6.4 Описание материально-технической базы, необходимой для осуществления образовательного процесса по дисциплине

Аудитория	Оснащение
Лекционная аудитория	Мультимедийное оборудование, специализированная мебель, доска
Учебная аудитория	Специализированная мебель, доска

### Приложение1

рабочей программы дисциплины Экспертиза произведений изобразительного искусства  
наименование дисциплины

по направлению подготовки 50.03.04 Теория и история искусств

наименование ОП (профиля): Классическое и современное искусство

#### 5.2.2 Типовые тестовые задания

№ п/п	Формулировки тестовых заданий	
Семестр 8		
1	Термин историко-предметный анализ был введен в научный оборот: А. В 1892 г. Б. В 1952 г. В. В 1982 г.	в
2	Наибольшая вероятность аутентичности подписи и картины: А. Если подпись в красочном слое. Б. Если подпись нанесена по сухому красочному слою, но имеет кракелюр. В. Если подпись в красочном слое и имеет общий с ним кракелюр.	в
3	Чаще всего авторские подписи и надписи на изображенных предметах встречаются в произведениях русской живописи: А. Начала XIX века. Б. Середины XIX века. В. Конца XIX века.	б
4	Картина, имеющая на конце авторской подписи букву «Ъ», могла появиться: А. Только до реформы Императорской Академии художеств 1894 года. Б. Только до 1917 года. В. И после 1917 года в творчестве художников Русского зарубежья.	в
5	Название известной багетной мастерской начала XX века: А. Абросимовъ. Б. Поляковъ. В. Кузнецовъ.	а
6	Содержанием экспертизы произведений искусства является: А. Химико-технологическое исследование и стилистический анализ. Б. Химико-технологическое исследование, стилистический анализ и маркетинговая оценка. В. Химико-технологическое исследование и маркетинговая оценка.	б


### Приложение2

рабочей программы дисциплины Экспертиза произведений изобразительного искусства  
наименование дисциплины

по направлению подготовки 50.03.04 Теория и история искусств

наименование ОП (профиля): Классическое и современное искусство

#### 5.2.3 Типовые практико-ориентированные задания (задачи, кейсы)

№ п/п	Условия типовых практико-ориентированных заданий (задач, кейсов)	
Семестр 8		
1	По характерным чертам прически определите, к какому периоду времени относится портрет русского живописца:  А) первая четверть XVIII века Б) середина XVIII века В) конец XVIII века	б
2	Какие из представленных подписей относятся к монограммам. 1 2 3	в



И. Шишкин Picasso 

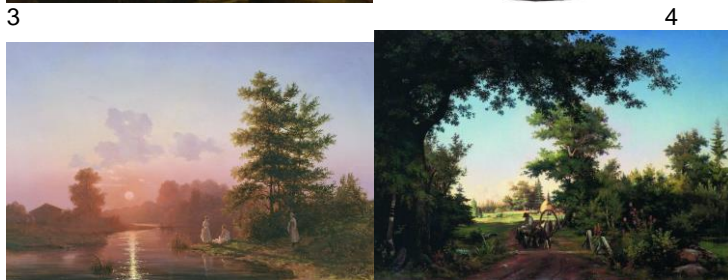
- A) 1
- Б) 2
- В) 3
- Г) 1-2
- Д) 1-2-3

3 Для каких из указанных произведений (жанров живописи) актуально иконографическое исследование  
1 2  
3



- A) 1-3
- Б) 2
- В) 3

4 Составить хронологический ряд из предложенных изображений произведений русской пейзажной живописи  
1.....2



- A) 2-1-4-3
- Б) 1-2-3-4
- В) 2-3-1-4

б

а