

УТВЕРЖДАЮ

Первый проректор, проректор по
УР

_____ А.Е. Рудин

« 29 » июня 2021 года

Рабочая программа дисциплины

Б1.В.11

Выполнение проекта в материале

Учебный план: 2021-2022_29.03.05_РИНПО_ЗАО_КШИ №1-3-3.plx

Кафедра: **25** Конструирования и технологии швейных изделий

Направление подготовки:
(специальность) 29.03.05 Конструирование изделий легкой промышленности

Профиль подготовки: Конструирование швейных изделий
(специализация)

Уровень образования: бакалавриат

Форма обучения: заочная

План учебного процесса

Семестр (курс для ЗАО)		Контактная работа	Сам. работа	Контроль, час.	Трудоём- кость, ЗЕТ	Форма промежуточной аттестации
		Лаб. занятия				
4	УП	4	32		1	
	РПД	4	32		1	
5	УП	12	166	38	6	Зачет
	РПД	12	166	38	6	
Итого	УП	16	198	38	7	
	РПД	16	198	38	7	

Рабочая программа дисциплины составлена в соответствии с федеральным государственным образовательным стандартом высшего образования по направлению подготовки 29.03.05 Конструирование изделий легкой промышленности, утвержденным приказом Министерства образования и науки Российской Федерации от 22.09.2017 г. № 962

Составитель (и):

Старший преподаватель

кандидат технических наук, Доцент

Анисимова Н.В.

Москвина М.А.

От кафедры составителя:

Заведующий кафедрой конструирования и технологии
швейных изделий

Сурженко Евгений

Яковлевич

От выпускающей кафедры:

Заведующий кафедрой

Сурженко Евгений

Яковлевич

Методический отдел: Макаренко С.В.

1 ВВЕДЕНИЕ К РАБОЧЕЙ ПРОГРАММЕ ДИСЦИПЛИНЫ

1.1 Цель дисциплины: Сформировать компетенции оформления конструкторско-технологической документации авторских и промышленных изделий при выполнении в материале

1.2 Задачи дисциплины:

1.2.1 Рассмотреть современные варианты оформления конструкторской документации промышленных изделий

1.2.2 Раскрыть принципы заполнения проектных документов для производства экспериментального образца модели.

1.3 Требования к предварительной подготовке обучающегося:

Предварительная подготовка предполагает создание основы для формирования компетенций, указанных в п. 2, при изучении дисциплин:

Учебная практика (конструкторская практика)

Конструирование изделий легкой промышленности

Конструктивное моделирование одежды

2 КОМПЕТЕНЦИИ ОБУЧАЮЩЕГОСЯ, ФОРМИРУЕМЫЕ В РЕЗУЛЬТАТЕ ОСВОЕНИЯ ДИСЦИПЛИНЫ

ПК-3: Способен к проектированию модного визуального образа и стиля, конструктивных решений новых сезонных, тематических, ролевых моделей/коллекций одежды
Знать: современные подходы к изготовлению в материале швейных изделий
Уметь: производить конструкторско-технологическую подготовку производства экспериментального образца модели с учетом требований к изделию
Владеть: опытом оформления конструкторско-технологической документации экспериментального образца в соответствии с дизайн-проектом
ПК-4: Способен к проведению работ по обработке и анализу научно-технической информации и результатов исследований в области проектирования и производства швейных изделий
Знать: современные методы конструирования и контроля качества изделий легкой промышленности
Уметь: производить конструкторско-технологическую подготовку производства экспериментального образца модели
Владеть: опытом разработки экспериментального образца модели для производственных целей

3 РЕЗУЛЬТАТЫ ОБУЧЕНИЯ ПО ДИСЦИПЛИНЕ

Наименование и содержание разделов, тем и учебных занятий	Семестр (курс для ЗАО)	Контактная работа	СР (часы)	Инновац. формы занятий
		Лаб. (часы)		
Раздел 1. Теоретические основы градации	4			
Тема 1. Способы градации. Лабораторная работа: Разработка схем градации деталей спинки типовой конструкции.		0,5	5	АС
Тема 2. Техника градации. Лабораторная работа: Разработка схем и чертежей градации деталей переда с различным положением нагрудной выточки в типовой конструкции.		0,5	5	АС
Раздел 2. Факторы определяющие величины градации				
Тема 3. Градация деталей рукавов Лабораторная работа: Разработка схем и чертежей градации втачных одношовных и двухшовных рукавов.		0,5	5	АС
Тема 4. Градация поясных изделий. Лабораторная работа: Разработка схем и чертежей градации прямой юбки и брюк.		0,5	5	АС
Раздел 3. Разработка схем градации деталей нетиповой конструкции экспериментальной авторской модели				
Тема 5. Разработка схем градации в плечевых изделиях сложного покроя. Лабораторная работа: Разработка схем градации деталей нетиповой конструкции экспериментальной авторской модели плечевого изделия.		1	6	АС
Тема 6. Разработка схем градации в поясных изделиях сложного покроя. Лабораторная работа: Разработка схем градации деталей нетиповой конструкции экспериментальной авторской модели поясного изделия.		1	6	АС
Итого в семестре (на курсе для ЗАО)		4	32	
Консультации и промежуточная аттестация - нет	0			
Раздел 4. Подготовка и изготовление новых моделей одежды к промышленному внедрению	5			
Тема 7. Раскрой деталей изделия спроектированного по традиционным или новым методам конструирования. Технические условия на раскрой ткани деталей изделия. Лабораторная работа: Раскрой деталей изделия		2	27	АС
Тема 8. Подготовка изделия к примерке. Последовательность проведения примерки новой модели. Лабораторная работа: Проведение примерки авторского изделия. Выявление дефектов посадки авторского изделия.		2	27	АС

Раздел 5. Подготовка проектно-конструкторской документации новых моделей одежды				
Тема 9. Разработка рабочей документации на изделие. Лабораторная работа: Составления схемы сборки изделия. Выбор методов обработки	2	28	АС	
Тема 10. Оценка эстетических, экономических и других параметров проектируемого изделия. Лабораторная работа: Контроль соответствия авторской модели рабочему техническому эскизу Корректировка лекал деталей авторского	2	28	АС	
Раздел 6. Содержание и правила оформления документов Технического Описания модели				
Тема 11. Конфекционная карта. Лабораторная работа: Оформление конфекционной карты на авторское изделие.	2	28	АС	
Тема 12. Табель технических измерений изделия. Лабораторная работа: Оформление табеля технических измерений на авторское изделие в соответствии с видом производства.	2	28	АС	
Итого в семестре (на курсе для ЗАО)	12	166		
Консультации и промежуточная аттестация (Зачет)	34,25			
Всего контактная работа и СР по дисциплине	50,25	198		

4 КУРСОВОЕ ПРОЕКТИРОВАНИЕ

Курсовое проектирование учебным планом не предусмотрено

5. ФОНД ОЦЕНОЧНЫХ СРЕДСТВ ДЛЯ ПРОВЕДЕНИЯ ПРОМЕЖУТОЧНОЙ АТТЕСТАЦИИ

5.1 Описание показателей, критериев и системы оценивания результатов обучения

5.1.1 Показатели оценивания

Код компетенции	Показатели оценивания результатов обучения	Наименование оценочного средства
ПК-3	Описывает оптимальные методы осуществления контроля авторского дизайн-проекта изделий легкой промышленности.	Вопросы для устного собеседования
	Составляет конструкторско-технологическую документацию экспериментального образца модели одежды.	Практико-ориентированные задания
	Оформляет конструкторско-технологическую документацию изделия легкой промышленности в соответствии с дизайн-проектом.	Практико-ориентированные задания
ПК-4	Выбирает современные методы конструирования изделий легкой промышленности.	Вопросы для устного собеседования
	Раскрывает содержание основных этапов конструкторско-технологической подготовки производства экспериментального образца модели.	Практико-ориентированные задания
	Описывает содержание конструкторско-технологической документации экспериментального образца модели на производстве легкой промышленности.	Практико-ориентированные задания

5.1.2 Система и критерии оценивания

Шкала оценивания	Критерии оценивания сформированности компетенций	
	Устное собеседование	Письменная работа
Зачтено	Обучающийся дает полный ответ, показывает всестороннее, систематическое и глубокое знание основного и дополнительного учебного материала и широкую эрудицию, усвоил основную и дополнительную литературу; объясняет взаимосвязь основных понятий дисциплины в их значении для последующей профессиональной деятельности	
Не зачтено	Обучающийся обнаруживает пробелы в знаниях основного учебного материала, незнание значительной части принципиально важных элементов дисциплины, выражает непонимание заданного вопроса, не знаком с рекомендованной литературой, не ответил на вопрос без помощи экзаменатора. Не может продолжить дальнейшее обучение без дополнительных занятий по соответствующей дисциплине.	

5.2 Типовые контрольные задания или иные материалы, необходимые для оценки знаний, умений, навыков и (или) опыта деятельности

5.2.1 Перечень контрольных вопросов

№ п/п	Формулировки вопросов
Курс 5	
1	Технические условия на раскрой ткани на основные детали изделия с учетом технологии, свойств материалов и вида производства
2	Перечислить основные требования к раскладке лекал с учетом свойств материалов и вида производства
3	Перечислить этапы подготовки плечевого изделия к примерке. Последовательность проведения примерки плечевого изделия
4	Перечислить критерии правильной посадки плечевого изделия на фигуре.
5	Перечислить основные постулаты градации.
6	Перечислить требования, предъявляемые к образцу-эталону при преобразовании контуров лекал деталей.
7	Дать определение процесса градации
8	Перечислить основные способы градации.
9	Дать цифровые значения разницы между смежными длинами в женской одежде
10	Дать характеристику лучевому способу градации
11	Дать характеристику способу группировки градации.
12	Дать характеристику пропорционально-расчетному способу градации
13	Правила расположения осей градации на деталях лекал.
14	Перечислить факторы, определяющие величины градации.
15	Перечислить этапы подготовки поясного изделия к примерке. Последовательность проведения примерки
16	Перечислить критерии правильной посадки поясного изделия на фигуре
17	Условные обозначения дефектов во время проведения примерки готового изделия. Приемы формообразования с учетом передовых технологий
18	Последовательность анализа Технического рисунка на соответствие готовой модели.
19	Перечислить состав документов Технического описания на модель
20	Перечислить правила оформления табеля технических измерений

5.2.2 Типовые тестовые задания

не предусмотрены

5.2.3 Типовые практико-ориентированные задания (задачи, кейсы)

Типовые практико-ориентированные задания находятся в Приложении к данному РПД.

5.3 Методические материалы, определяющие процедуры оценивания знаний, умений, владений (навыков и (или) практического опыта деятельности)

5.3.1 Условия допуска обучающегося к промежуточной аттестации и порядок ликвидации академической задолженности

Проведение промежуточной аттестации регламентировано локальным нормативным актом СПбГУПТД «Положение о проведении текущего контроля успеваемости и промежуточной аттестации обучающихся»

5.3.2 Форма проведения промежуточной аттестации по дисциплине

Устная Письменная Компьютерное тестирование Иная

5.3.3 Особенности проведения промежуточной аттестации по дисциплине

Зачет проводится в устной форме по билетам. Билет включает два вопроса:

1. Теоретический вопрос.
2. Практическое и практико-ориентированное задание 1.
3. Практическое и практико-ориентированное задание 2.

Время на подготовку к ответу 30-40 минут. Студент подготавливает ответ на теоретический вопрос, а также выполняет практические задания на листе А4. Обучающийся приносит на зачет чертежные принадлежности.

6. УЧЕБНО-МЕТОДИЧЕСКОЕ И ИНФОРМАЦИОННОЕ ОБЕСПЕЧЕНИЕ ДИСЦИПЛИНЫ

6.1 Учебная литература

Автор	Заглавие	Издательство	Год издания	Ссылка
6.1.1 Основная учебная литература				
Азиева, Е. В., Филатова, Е. В.	Зрительные иллюзии в дизайне костюма	Омск: Омский государственный институт сервиса, Омский государственный технический университет	2014	http://www.iprbookshop.ru/32785.html
Соснина, Н. О.	Макетирование костюма	Омск: Омский государственный институт сервиса, Омский государственный технический университет	2012	http://www.iprbookshop.ru/18255.html
6.1.2 Дополнительная учебная литература				
Старовойтова, А. А., Андросова, Г. М., Бодрякова, Л. Н.	Особенности технологий оказания услуг в индустрии моды	Омск: Омский государственный институт сервиса, Омский государственный технический университет	2012	http://www.iprbookshop.ru/12720.html
Лашина, И. В.	Проблемные вопросы и совершенствование процесса проектирования женской поясной одежды	Омск: Омский государственный институт сервиса, Омский государственный технический университет	2014	http://www.iprbookshop.ru/32792.html

6.2 Перечень профессиональных баз данных и информационно-справочных систем

1. Электронно-библиотечная система IPRbooks [Электронный ресурс]. URL: <http://www.iprbookshop.ru/>
2. Электронная библиотека учебных изданий СПбГУПТД [Электронный ресурс]. URL: <http://publish.sutd.ru>
3. Информационно-образовательная среда заочной формы обучения СПбГУПТД [Электронный ресурс]. URL: http://sutd.ru/studentam/extramural_student/
4. ФГАУ ГНИИ ИТТ "Информика". Единое окно доступа к образовательным ресурсам. Швейная промышленность [Электронный ресурс]. URL: http://window.edu.ru/catalog/resources?p_rubr=2.2.75.9.10
5. Modanews.ru [Электронный ресурс]: интернет-портал индустрии моды. – Режим доступа: <http://modanews.ru> .

6.3 Перечень лицензионного и свободно распространяемого программного обеспечения

MicrosoftOfficeProfessional

Microsoft Windows

AutoCAD

6.4 Описание материально-технической базы, необходимой для осуществления образовательного процесса по дисциплине

Аудитория	Оснащение
Учебная аудитория	Специализированная мебель, доска

Приложение

рабочей программы дисциплины Выполнение проекта в материале

наименование дисциплины

по направлению подготовки 29.03.05 Конструирование изделий легкой промышленности

наименование ОП (профиля): Конструирование швейных изделий

5.2.2 Типовые практико-ориентированные задания (задачи, кейсы)

№ п/п	Условия типовых задач (задач, кейсов)																																																																																								
1	<p>Практико ориентированное задание</p> <p>Для контроля качества экспериментального образца модели женской одежды оформить фрагмент Технического описания модели на рекомендуемые размеры и роста по заданным условиям</p> <p>Вариант 1</p> <p>Таблица - Табель технических измерений</p> <table border="1" data-bbox="252 1137 911 1980"> <thead> <tr> <th rowspan="4" style="writing-mode: vertical-rl; transform: rotate(180deg);">Измерение</th> <th colspan="5">Размерные показатели, см</th> <th rowspan="4" style="writing-mode: vertical-rl; transform: rotate(180deg);">Припуски на обработку и уработку в лекалах, см</th> <th rowspan="4" style="writing-mode: vertical-rl; transform: rotate(180deg);">Допускаемое отклонение в готовом изделии, см ±</th> </tr> <tr> <th rowspan="2">Рост</th> <th colspan="5">Обхват груди</th> </tr> <tr> <th>84</th> <th>88</th> <th>92</th> <th>96</th> <th>100</th> </tr> <tr> <th rowspan="2"></th> <th colspan="5">Обхват бедер</th> </tr> <tr> <th>92</th> <th>96</th> <th>10</th> <th>10</th> <th>10</th> </tr> </thead> <tbody> <tr> <td rowspan="7" style="writing-mode: vertical-rl; transform: rotate(180deg);">длина изделия(измерять от шва втачивания воротника до низа изделия)</td> <td colspan="5" style="text-align: center;">В лекалах</td> <td>1,0-шов</td> <td rowspan="7" style="text-align: center; vertical-align: middle;">1,0</td> </tr> <tr> <td>158</td> <td>100</td> <td></td> <td></td> <td></td> <td>горловины</td> </tr> <tr> <td>164</td> <td></td> <td></td> <td></td> <td></td> <td>4,0-подгиб низа</td> </tr> <tr> <td>170</td> <td></td> <td></td> <td></td> <td></td> <td>1,0-урработка</td> </tr> <tr> <td colspan="5" style="text-align: center;">В готовом изделии</td> <td rowspan="3" style="text-align: center; vertical-align: middle;">итого:6,0см</td> </tr> <tr> <td>158</td> <td></td> <td></td> <td></td> <td></td> </tr> <tr> <td>164</td> <td></td> <td></td> <td></td> <td></td> </tr> <tr> <td></td> <td>170</td> <td></td> <td></td> <td></td> <td></td> <td></td> </tr> </tbody> </table>										Измерение	Размерные показатели, см					Припуски на обработку и уработку в лекалах, см	Допускаемое отклонение в готовом изделии, см ±	Рост	Обхват груди					84	88	92	96	100		Обхват бедер					92	96	10	10	10	длина изделия(измерять от шва втачивания воротника до низа изделия)	В лекалах					1,0-шов	1,0	158	100				горловины	164					4,0-подгиб низа	170					1,0-урработка	В готовом изделии					итого:6,0см	158					164						170					
Измерение	Размерные показатели, см					Припуски на обработку и уработку в лекалах, см	Допускаемое отклонение в готовом изделии, см ±																																																																																		
	Рост	Обхват груди																																																																																							
		84	88	92	96			100																																																																																	
		Обхват бедер																																																																																							
92		96	10	10	10																																																																																				
длина изделия(измерять от шва втачивания воротника до низа изделия)	В лекалах					1,0-шов	1,0																																																																																		
	158	100				горловины																																																																																			
	164					4,0-подгиб низа																																																																																			
	170					1,0-урработка																																																																																			
	В готовом изделии					итого:6,0см																																																																																			
	158																																																																																								
	164																																																																																								
	170																																																																																								

2

Практико ориентированное задание

Вариант 2

Таблица - Табель технических измерений

Измерение	Размерные показатели, см					Припуски на обработку и уработку в лекалах, см	Допускаемое отклонение в готовом изделии, см ±	
	Рост	Обхват груди						
		84	88	92	96			100
		Обхват бедер						
92	96	100	104	108				
Ширина спинки в самом узком месте (от шва втачивания воротника до уровня талии)	В лекалах					1,0-средний шов	0,5	
	158		17,0			1,0-шов проймы		
	164					0,3-урработка		
	170							
	В готовом изделии					итого:2,3см		
	158							
	164							
170								

3

Практико ориентированное задание

Вариант 3

Таблица - Табель технических измерений

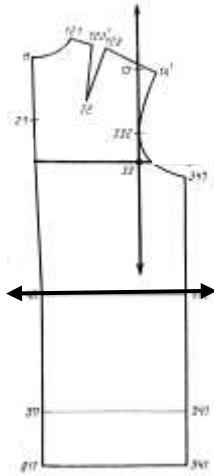
Измерение	Размерные показатели, см					Припуски на обработку и уработку в лекалах, см	Допускаемое отклонение в готовом изделии, см ±	
	Рост	Обхват груди						
		80	84	88	92			96
		Обхват бедер						
92	96	100	104	108				
Ширина изделия на уровне глубины проймы	В лекалах					1,0-средний шов	1,0	
	158					2,0-боковые швы		
	164		55,			0,7-шов обтачивания борта		
	170					1,0-урработка		
	В готовом изделии					итого:4,7см		
	158							
	164							

		170								
4	Практико ориентированное задание									
	Вариант 4									
	Таблица - Табель технических измерений									
	Измерение	Размерные показатели, см					Припуски на обработку и уработку в лекалах, см	Допускаемое отклонение в готовом изделии, см ±		
		Рост	Обхват груди							
			84	88	92	96			100	
			Обхват бедер							
		88	92	96	100	104				
Ширина переда от шва втачивания рукавов до края борта и/или середины переда	В лекалах					1,0-шов	0,5			
	158					проймы				
	164					2,0-рельефные швы				
	170					1,0-уработка				
	В готовом изделии									
	158				15,5	итого:6,5см				
	164									
	170									
5	Практико ориентированное задание									
	Вариант 5									
	Таблица - Табель технических измерений									
	Измерение	Размерные показатели, см					Припуски на обработку и уработку в лекалах, см	Допускаемое отклонение в готовом изделии, см ±		
		Рост	Обхват груди							
			84	88	92	96			100	
			Обхват бедер							
		84	88	92	96	100				
Ширина рукава вверху	В лекалах					2,0-локтевые шов	0,5			
	158					2,0-передние швы				
	164					0,5-уработка				
	170									
	В готовом изделии									
	158					итого:4,5см				
	164				25,0					
	170									
№ п/п	Условия задач (задач, кейсов)									
	Практическое задание									

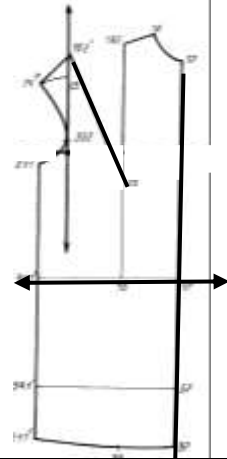
Разработать схему градации основных детали женского изделия

Выдается деталь с осями градации. Разработать схему градации данной детали по размерам с учетом положения осей градации. Коэффициенты градации размерных признаков для 2-й студент выбирает в соответствии с размерной типологией «Типовые фигуры женщин. Размерные признаки для проектирования одежды» ОАО ЦНИИШП

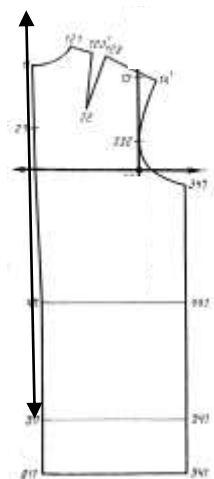
1 Вариант 1



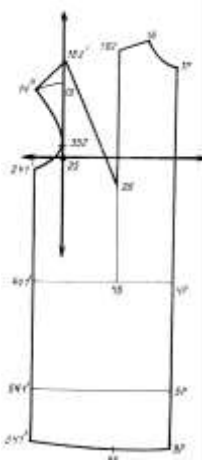
2 Вариант 2



3 Вариант 3



4 Вариант 4



5 Вариант 5

