

УТВЕРЖДАЮ

Первый проректор, проректор по  
УР

\_\_\_\_\_ А.Е. Рудин

« 30 » 06 2020 года

## Рабочая программа дисциплины

**Б1.В.02**

Рисунок, живопись и художественно-графическая композиция

Учебный план: ФГОС3++\_2020-2021\_29.03.05\_ИТМ\_ОО\_Констр обуви и коже-галант изделий.plx

Кафедра:

**46**

Конструирования и технологии изделий из кожи им. проф. А.С. Шварца

Направление подготовки:  
(специальность)

29.03.05 Конструирование изделий легкой промышленности

Профиль подготовки:  
(специализация)

Конструирование обувных и кожевенно-галантерейных изделий

Уровень образования:

бакалавриат

Форма обучения:

очная

### План учебного процесса

Семестр (курс для ЗАО)		Контактн ая работа	Сам. работа	Контроль, час.	Трудоё мкость, ЗЕТ	Форма промежуточной аттестации
		Практ. занятия				
1	УП	68	41,75	34,25	4	Зачет
	РПД	68	41,75	34,25	4	
2	УП	68	41,75	34,25	4	Зачет с оценкой
	РПД	68	41,75	34,25	4	
3	УП	51	22,75	34,25	3	Зачет с оценкой
	РПД	51	22,75	34,25	3	
Итого	УП	187	106,25	102,75	11	
	РПД	187	106,25	102,75	11	

Рабочая программа дисциплины составлена в соответствии с федеральным государственным образовательным стандартом высшего образования по направлению подготовки 29.03.05 Конструирование изделий легкой промышленности, утверждённым приказом Министерства образования и науки Российской Федерации от 22.09.2017 г. № 962

Составитель (и):

Доцент

\_\_\_\_\_

Ершова Елена Борисовна

Доцент

\_\_\_\_\_

Коренькова Ирина  
Юрьевна

От кафедры составителя:

Заведующий кафедрой конструирования и технологии изделий из кожи им. проф. а.с. шварца

\_\_\_\_\_

Лобова Людмила  
Владиславовна

От выпускающей кафедры:

Заведующий кафедрой

\_\_\_\_\_

Лобова Людмила  
Владиславовна

Методический отдел: Макаренко С.В.

---

## 1 ВВЕДЕНИЕ К РАБОЧЕЙ ПРОГРАММЕ ДИСЦИПЛИНЫ

**1.1 Цель дисциплины:** Сформировать компетенции обучающегося в области рисунка, живописи и художественно-графической композиции

**1.2 Задачи дисциплины:**

• Развить объемно-пространственное мышление и умение изображать объемные формы на плоскости бумаги

• Раскрыть законы линейной и воздушной перспективы, цветовой гармонии

• Раскрыть законы и средства композиции

**1.3 Требования к предварительной подготовке обучающегося:**

Предварительная подготовка предполагает создание основы для формирования компетенций, указанных в п. 2, при изучении дисциплин:

Дисциплина базируется на компетенциях, сформированных на предыдущей уровне образования

## 2 КОМПЕТЕНЦИИ ОБУЧАЮЩЕГОСЯ, ФОРМИРУЕМЫЕ В РЕЗУЛЬТАТЕ ОСВОЕНИЯ ДИСЦИПЛИНЫ

**ПКп-1 : Способен создавать на практике технически грамотные композиционные эскизы моделей обуви и козгалантерейных изделий на базе владения основами рисунка, живописи и знаний законов композиции**

**Знать:** теоретические основы изобразительной деятельности академического и графического направлений, определения и обосновывает законы изображения объемных форм на плоскости

**Уметь:** изображать эстетические и конструктивные особенности обуви и аксессуаров, разрабатывать форэскизы и чистовые эскизы конструктивных решений традиционных и инновационных идей.

**Владеть:** навыками художественно-графического изображения проектов различных видов обуви и аксессуаров, разработки линейно-пятновых решений отдельных моделей обуви и аксессуаров и их комплектов, ансамблей и коллекций

### 3 РЕЗУЛЬТАТЫ ОБУЧЕНИЯ ПО ДИСЦИПЛИНЕ

Наименование и содержание разделов, тем и учебных занятий	Семестр (курс для ЗАО)	Контактная работа	СР (часы)	Инновац. формы занятий	Форма текущего контроля	
		Пр. (часы)				
Раздел 1. Основы рисунка с натуры	1				РГР	
Тема 1. Основные сведения о рисунке с натуры. Рисунок геометрических тел. Практическая работа: рисование с натуры куба, призмы, конуса, шара		10	4			
Тема 2. Рисунок натюрморта из геометрических тел Практическая работа: рисование с натуры натюрморта из куба, пирамиды и шара.		8	4	ГД		
Тема 3. Рисунок гипсового орнамента. Практическая работа: рисование с натуры гипсового орнамента.		8	4	ГД		
Раздел 2. Изучение строения стопы						РГР
Тема 4. Изучение и рисунок скелета стопы. Практическая работа: рисование с натуры скелета стопы.		8	6	ГД		
Тема 5. Рисунок гипсового слепка стопы. Практическая работа: рисование с натуры гипсового слека стопы человека.		10	6	ГД		
Раздел 3. Прорисовка разнообразных видов обуви и кожгалантереи						РГР
Тема 6. Рисунок обувных колодок. Практическая работа: рисование с натуры обувной колодки в двух поворотах.		8	5	ГД		
Тема 7. Рисунок разнообразных видов обуви. Практическая работа: рисование с натуры образцов женской, мужской и детской обуви.	12	8	ГД			
Тема 8. Рисунок сумок. Практическая работа: рисование с натуры образца женской сумки.	4	4,75	ГД			
Итого в семестре (на курсе для ЗАО)	68	41,75				
Консультации и промежуточная аттестация (Зачет)	34,25					
Раздел 4. Изучение строения фигуры человека	2				РГР	
Тема 9. Краткие сведения об анатомическом строении человека. Практическая работа: знакомство с пропорциями фигуры человека.		4	2	ГД		

Тема 10. наброски фигуры человека. Практическая работа: выполнение кратковременных зарисовок фигуры человека с натуры.		8	4	ГД	
Раздел 5. Материалы и техника акварельной живописи					
Тема 11. Основы акварельной живописи. Практическая работа: выполнение упражнений на различные техники акварельной живописи.		4	4	ГД	РГР
Тема 12. Этюды несложных натюрмортов с натуры. Практическая работа: этюд с натуры натюрморта из 3 предметов на фоне драпировки.		8	8	ГД	
Раздел 6. Этюды натюрмортов разной степени сложности					
Тема 13. Этюды натюрмортов из бытовых предметов с натуры. Практическая работа: этюд натюрморта из 4-5 предметов на фоне нескольких драпировок.		8	4	ГД	РГР
Тема 14. Этюды сложных натюрмортов. Практическая работа: этюд натюрморта из 4-5 бытовых предметов различных фактур на фоне нескольких драпировок.		12	4	ГД	
Раздел 7. Живописные изображения обуви и сумок					
Тема 15. Этюд натюрморта с изображением обуви. Практическая работа: этюд натюрморта из 3-4 образцов женской обуви и аксессуаров на фоне нескольких драпировок.		8	4	ГД	РГР
Тема 16. Этюд натюрморта с изображением обуви и сумок. Практическая работа: этюд натюрморта из 3-4 образцов женской обуви, сумок и аксессуаров на фоне нескольких драпировок.		8	4	ГД	
Раздел 8. Стилизованные изображения обуви и сумок					
Тема 17. Стилизованный рисунок обуви. Практическая работа: выполнение стилизованного рисунка женской обуви.		4	4	ГД	РГР
Тема 18. Стилизованный рисунок сумок. Практическая работа: выполнение стилизованного рисунка женской сумки.		4	3,75	ГД	
Итого в семестре (на курсе для ЗАО)		68	41,75		
Консультации и промежуточная аттестация (Зачет с оценкой)		34,25			
Раздел 9. Дизайн, его возникновение, значение и задачи	3				РГР

Тема 19. Определение, история возникновения дизайна. Практическая работа: упражнение "симметрия, асимметрия"	10	4	ГД	
Практическая работа: упражнение "метр – ритм"				
Тема 20. Развитие дизайна в России, его задачи. Практическая работа: упражнение "ритмический повтор со смещением"	10	4		
Практическая работа: упражнение "композиция из одной геометрической фигуры с вариациями"				
Раздел 10. Композиция – наука о гармонии, ее определение				
Тема 21. Определение науки композиции. Виды и категории композиции. Практическая работа: упражнение "композиция из трех геометрических"	8	2,75	ГД	РГР
Тема 22. Понятия: гармония, форма, красота. Практическая работа: разработка трех эскизов рисунка рифлений на ходовой поверхности подошвы	8	4		
Раздел 11. Средства композиции				
Тема 23. Формообразующие средства композиции. Практическая работа: разработка эскизов женской летней обуви	7	4	ГД	РГР
Тема 24. Эстетические средства композиции. Практическая работа: разработка двух эскизов фантазийной обуви	8	4		
Итого в семестре (на курсе для ЗАО)	51	22,75		
Консультации и промежуточная аттестация (Зачет с оценкой)	34,25			
<b>Всего контактная работа и СР по дисциплине</b>	<b>289,75</b>	<b>106,25</b>		

#### 4 КУРСОВОЕ ПРОЕКТИРОВАНИЕ

Курсовое проектирование учебным планом не предусмотрено

#### 5. ФОНД ОЦЕНОЧНЫХ СРЕДСТВ ДЛЯ ПРОВЕДЕНИЯ ПРОМЕЖУТОЧНОЙ АТТЕСТАЦИИ

##### 5.1 Описание показателей, критериев и системы оценивания результатов обучения

##### 5.1.1 Показатели оценивания

Код компетенции	Показатели оценивания результатов обучения	Наименование оценочного средства
ПКп-1	Формулирует теоретические основы изобразительной деятельности академического и графического направлений; дает определения и обосновывает законы изображения объемных форм на плоскости	Вопросы для устного собеседования
	Изображает эстетические и конструктивные особенности обуви и	Практико-

аксессуаров, разрабатывает форэскизы и чистовые эскизы конструктивных решений традиционных и инновационных идей.	ориентированные задания
Изображает проекты различных видов обуви и аксессуаров, ансамблей и коллекций с использованием различных художественно-графических приемов	Практико-ориентированные задания

### 5.1.2 Система и критерии оценивания

Шкала оценивания	Критерии оценивания сформированности компетенций	
	Устное собеседование	Письменная работа
5 (отлично)	Полный, исчерпывающий ответ, явно демонстрирующий глубокое понимание предмета и широкую эрудицию в оцениваемой области. Критический, оригинальный подход к материалу.	
4 (хорошо)	Ответ полный, основанный на проработке всех обязательных источников информации. Подход к материалу ответственный, но стандартный. Присутствуют небольшие пробелы в знаниях или несущественные ошибки.	
3 (удовлетворительно)	Ответ неполный, основанный только на лекционных материалах, без самостоятельной работы с рекомендованной литературой. Демонстрирует понимание предмета в целом, без углубления в детали. Присутствуют существенные ошибки или пробелы в знаниях по некоторым темам.	
2 (неудовлетворительно)	Неспособность ответить на вопрос без помощи экзаменатора. Непонимание заданного вопроса. Незнание значительной части принципиально важных элементов дисциплины. Многочисленные грубые ошибки. Неспособность сформулировать хотя бы отдельные концепции дисциплины. Попытка списывания, использования неразрешенных технических устройств или пользования подсказкой другого человека (вне зависимости от успешности такой попытки).	
Зачтено	Обучающийся своевременно выполнил графические работы в течение семестра, ответил на вопросы устного собеседования, возможно допуская несущественные ошибки в ответе на вопросы преподавателя.	
Не зачтено	Обучающийся не выполнил (выполнил частично) графические работы в течение семестра, допустил существенные ошибки в ответе на вопросы преподавателя.	

### 5.2 Типовые контрольные задания или иные материалы, необходимые для оценки знаний, умений, навыков и (или) опыта деятельности

#### 5.2.1 Перечень контрольных вопросов

№ п/п	Формулировки вопросов
Семестр 1	
1	Графические материалы для рисования
2	Основные положения линейной перспективы.
3	Понятие «линия горизонта».

4	Предметная и картинная плоскости.
5	Методы нахождения пропорций в рисунке.
6	Основные выразительные средства рисунка.
7	Закономерности распределения светотени на предметах гранёной формы.
8	Падающая и собственная тени.
9	Понятие «тональный масштаб».
10	Значение линейно-конструктивного построения.
11	Три основные части скелета стопы.
12	Стадии выполнения рисунка скелета стопы.
13	Особенности пластического характера продольного и поперечного сводов стопы.
14	Основные пропорциональные отношения стопы.
15	Значение знания строения стопы для конструктора обуви.
16	Основные мышцы тыльной поверхности стопы.
17	Последовательность выполнения рисунка гипсового слепка стопы.
18	Задачи начального этапа работы над рисунком.
19	Основной принцип работы над многосеансным рисунком.
20	Особенности выполнения тонального рисунка гипсовой стопы
21	Важность выполнения рисунка обувных колодок для конструктора обуви.
22	Основные этапы работы над рисунком колодок.
23	Три части, выделяемые в длине колодки.
24	Конструктивное построение колодки на плоскости.
25	Особенности распределения светотени по поверхности колодки.
26	Значение этапа линейно-конструктивного построения обуви.
27	Методика выполнения рисунка обуви.
28	Средства передачи в рисунке фактуры и материальности обуви.
29	Расположение модели обуви на предметной плоскости.
30	Особенности работы над рисунком детской обуви.
31	Стадии работы над рисунком сумки.
32	Важность применения законов линейной перспективы при выполнении рисунка сумки.
33	Анализ геометрической формы сумки, как первый этап работы над рисунком.
34	Средства передачи в рисунке объёма и материала сумок.
35	Выбор графических материалов для выполнения рисунка сумки.
Семестр 2	
36	Основные пропорции фигуры человека.
37	Определение середины вертикально стоящей фигуры человека.
38	Единицы измерения размеров фигуры человека.
39	Пропорции верхней и нижней конечностей.
40	Основные пропорции головы.
41	Графические материалы выполнения набросков.
42	Значение выполнения кратковременных набросков фигуры человека.
43	Понятие «контрапост».
44	Методика работы над наброском фигуры человека.
45	Выразительные изобразительные средства выполнения кратковременных набросков.
46	Материалы живописи.
47	Техники выполнения акварельного этюда.
48	Метод живописи «а ля прима».
49	Метод живописных лессировок.
50	Определение цвета поверхности предмета.
51	Ахроматические и хроматические цвета.
52	Цветовой спектр и цветовой круг.
53	Понятие тёпло-холодности.
54	Оптическое смешение цветов.
55	Методика ведения краткосрочного этюда натюрморта.
56	Этапы работы над многосеансной постановкой.
57	Понятие «воздушная перспектива».



58	Цветовой и тональный контраст.
59	Значение работы над форэскизом живописной постановки.
60	Приёмы начала работы над живописным этюдом.
61	Задача передачи планов в живописном этюде.
62	Особенности завершающего этапа работы над живописной постановкой.
63	Средства выявления композиционного центра живописного этюда.
64	Целостность живописного произведения.
65	Понятие «обобщения живописного произведения»
Семестр 3	
66	В данном семестре контрольные вопросы не предусмотрены. Контроль проводится в виде тестов, которые представлены в приложении к данной РПД

### 5.2.2 Типовые тестовые задания

Варианты типовых тестовых заданий представлены в приложении к данной РПД

### 5.2.3 Типовые практико-ориентированные задания (задачи, кейсы)

Типовые практико-ориентированные задания (задачи, кейсы) представлены в приложении к данной РПД

## 5.3 Методические материалы, определяющие процедуры оценивания знаний, умений, владений (навыков и (или) практического опыта деятельности)

### 5.3.1 Условия допуска обучающегося к промежуточной аттестации и порядок ликвидации академической задолженности

Проведение промежуточной аттестации регламентировано локальным нормативным актом СПбГУПТД «Положение о проведении текущего контроля успеваемости и промежуточной аттестации обучающихся»

### 5.3.2 Форма проведения промежуточной аттестации по дисциплине

Устная  Письменная  Компьютерное тестирование  Иная

### 5.3.3 Особенности проведения промежуточной аттестации по дисциплине

Зачет за 1 и 2 семестры включает ответ на устный вопрос, сдачу графических работ, выполненных в течение семестра и выполнение практико-ориентированного задания. Время на ответ на вопрос и выполнение практико-ориентированного задания не превышает 40 минут.

Зачет за 3 семестр проводится в форме тестирования, а также оценивается качество всех выполненных графических работ в течение семестра и выполнение практико-ориентированного задания. Время на тестирование и задание не превышает 40 минут.

## 6. УЧЕБНО-МЕТОДИЧЕСКОЕ И ИНФОРМАЦИОННОЕ ОБЕСПЕЧЕНИЕ ДИСЦИПЛИНЫ

### 6.1 Учебная литература

Автор	Заглавие	Издательство	Год издания	Ссылка
<b>6.1.1 Основная учебная литература</b>				
Колосенцева, А. Н.	Учебный рисунок	Минск: Вышэйшая школа	2013	<a href="http://www.iprbookshop.ru/24085.html">http://www.iprbookshop.ru/24085.html</a>
Шиков М. Г., Дубовская Л. Ю.	Рисунок. Основы композиции и техническая акварель	Минск: Вышэйшая школа	2014	<a href="http://www.iprbookshop.ru/35538.html">http://www.iprbookshop.ru/35538.html</a>
Дубровин, В. М.	Живописные основы художественной грамоты	Москва: Московский городской педагогический университет	2012	<a href="http://www.iprbookshop.ru/26476.html">http://www.iprbookshop.ru/26476.html</a>
Царева, Л. Н.	Рисунок натюрморта	Москва: Московский государственный строительный университет, ЭБС АСВ	2013	<a href="http://www.iprbookshop.ru/23739.html">http://www.iprbookshop.ru/23739.html</a>
<b>6.1.2 Дополнительная учебная литература</b>				
Рац, А. В.	Рисунок	Москва: Московский государственный строительный университет, Ай Пи Эр Медиа, ЭБС АСВ	2015	<a href="http://www.iprbookshop.ru/36175.html">http://www.iprbookshop.ru/36175.html</a>

Казарин, С. Н.	Академический рисунок	Кемерово: Кемеровский государственный институт культуры	2015	<a href="http://www.iprbookshop.ru/55753.html">http://www.iprbookshop.ru/55753.html</a>
Плешивцев, А. А.	Технический рисунок и основы композиции	Москва: Московский государственный строительный университет, Ай Пи Эр Медиа, ЭБС АСВ	2015	<a href="http://www.iprbookshop.ru/30789.html">http://www.iprbookshop.ru/30789.html</a>
Макарова М. Н.	Рисунок и перспектива. Теория и практика	Москва: Академический Проект	2016	<a href="http://www.iprbookshop.ru/60092.html">http://www.iprbookshop.ru/60092.html</a>
Коренькова И. Ю.	Декоративно-прикладное искусство в дизайне	СПб.: СПбГУПТД	2015	<a href="http://publish.sutd.ru/tp_ext_inf_publish.php?id=3000">http://publish.sutd.ru/tp_ext_inf_publish.php?id=3000</a>
Коренькова И. Ю., Ершова Е. Б.	Рисунок и основы композиции. Контрольная работа	СПб.: СПбГУПТД	2015	<a href="http://publish.sutd.ru/tp_ext_inf_publish.php?id=2213">http://publish.sutd.ru/tp_ext_inf_publish.php?id=2213</a>
Ершова Е. Б., Коренькова И. Ю.	Рисунок, живопись и художественно-графическая композиция	СПб.: СПбГУПТД	2017	<a href="http://publish.sutd.ru/tp_ext_inf_publish.php?id=2017717">http://publish.sutd.ru/tp_ext_inf_publish.php?id=2017717</a>
Коренькова И. Ю.	Основы рисования и композиции костюма	СПб.: СПбГУПТД	2017	<a href="http://publish.sutd.ru/tp_ext_inf_publish.php?id=2017720">http://publish.sutd.ru/tp_ext_inf_publish.php?id=2017720</a>
Казарин, С. Н.	Академический рисунок	Кемерово: Кемеровский государственный институт культуры	2017	<a href="http://www.iprbookshop.ru/76328.html">http://www.iprbookshop.ru/76328.html</a>
Казарин, С. Н.	Академический рисунок	Кемерово: Кемеровский государственный институт культуры	2016	<a href="http://www.iprbookshop.ru/66338.html">http://www.iprbookshop.ru/66338.html</a>
Коренькова И. Ю., Ершова Е. Б.	Цветная графика	СПб.: СПбГУПТД	2014	<a href="http://publish.sutd.ru/tp_ext_inf_publish.php?id=1682">http://publish.sutd.ru/tp_ext_inf_publish.php?id=1682</a>
Коренькова И. Ю., Ершова Е. Б.	Композиция в графике	СПб.: СПбГУПТД	2014	<a href="http://publish.sutd.ru/tp_ext_inf_publish.php?id=1681">http://publish.sutd.ru/tp_ext_inf_publish.php?id=1681</a>

## 6.2 Перечень профессиональных баз данных и информационно-справочных систем

Электронно-библиотечная система IPRbooks [Электронный ресурс]. URL: <http://www.iprbookshop.ru/>

Портал для официального опубликования стандартов Федерального агентства по техническому регулированию и метрологии [Электронный ресурс]. URL: <http://standart.gost.ru/wps/portal/>;

Портал легкая промышленность <http://Legprom.ru/>

## 6.3 Перечень лицензионного и свободно распространяемого программного обеспечения

MicrosoftOfficeProfessional

3ds MAX

CorelDRAW

## 6.4 Описание материально-технической базы, необходимой для осуществления образовательного процесса по дисциплине

Специализированная учебная аудитория, оснащенная мольбертами, необходимыми для выполнения эскизов и зарисовок с натуры.

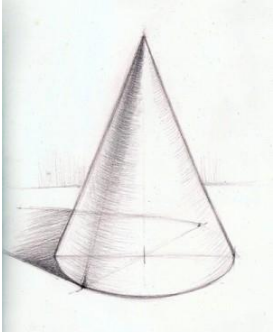
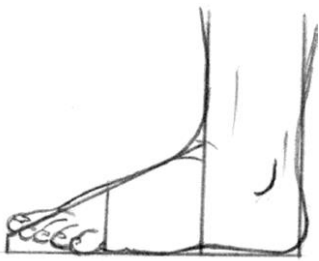
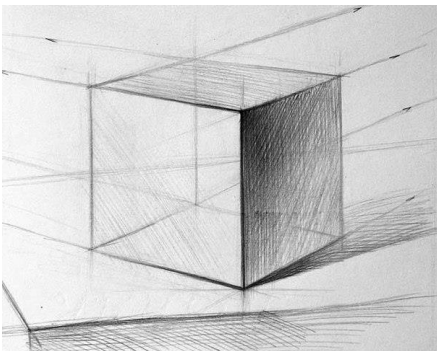
Аудитория	Оснащение
Учебная аудитория	Специализированная мебель, доска
Компьютерный класс	Мультимедийное оборудование, компьютерная техника с возможностью подключения к сети «Интернет» и обеспечением доступа в электронную информационно-образовательную среду

## Приложение 1

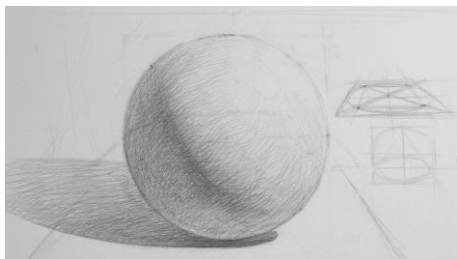
рабочей программы дисциплины \_\_\_\_\_ Рисунок, живопись и художественно-графическая композиция  
наименование дисциплины

по направлению подготовки 29.03.05 Конструирование изделий легкой промышленности  
 наименование ОП (профиля): \_ Конструирование обувных и кожевенно-галантерейных изделий \_\_\_\_\_

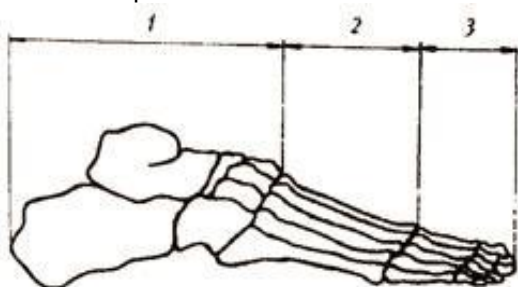
## 5.2.3 Типовые практико-ориентированные задания (задачи, кейсы)

№ п/п	Условия типовых практико-ориентированных заданий (задач, кейсов)
1	<p>Выполнить линейно-конструктивный рисунок одного из геометрических тел (куба, призмы, пирамиды, конуса). Последовательно выполняется построение фигуры, начиная с основания, затем лёгкими штрихами наносятся собственная и падающая тени.</p> 
2	<p>Выполнить зарисовку стопы. Необходимо наметить в рисунке стопы пропорциональные отношения, соответствующие трём условным составным частям скелета стопы: предплюсны, плюсны и фаланг пальцев. Также необходимо наметить голеностопный сустав.</p> 
3	<p>Выполнить линейно-конструктивный рисунок одного из геометрических тел (куба, призмы, пирамиды). Последовательно выполняется построение фигуры, начиная с основания, затем лёгкими штрихами наносятся собственная и падающая тени.</p> 
4	<p>Выполнить линейно-конструктивный рисунок одного из геометрических тел вращения ( шара, конуса)      Последовательно выполняется построение фигуры, начиная с основания, затем лёгкими</p>

штрихами наносятся собственная и падающая тени.



5 Выполнить схематичный рисунок скелета стопы, наметив три его составные части.: предплюсны, плюсны и фаланг.



6 Выполнить конструктивный рисунок модели женских туфель типа «лодочка». Конструктивный рисунок обуви – как первый этап рисования обуви - заключается в рисовании невидимых линий как продолжение видимых с тем, чтобы правильно изобразить сложную форму модели обуви.

7 Выполнить конструктивный рисунок женской сумки

8 Выполнить схематичный рисунок фигуры человека. Необходимо правильно наметить основные пропорциональные отношения частей фигуры, а также выявить положение «контрапост».



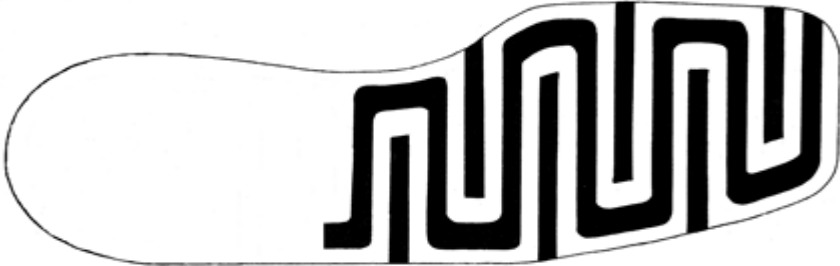
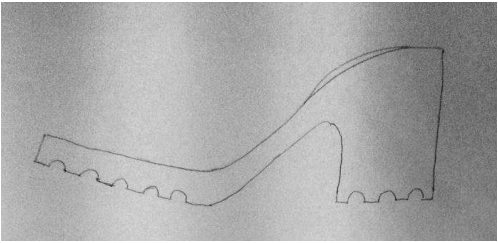
9 Выполнить рисунок схемы цветового круга, используя карандаш и акварель.

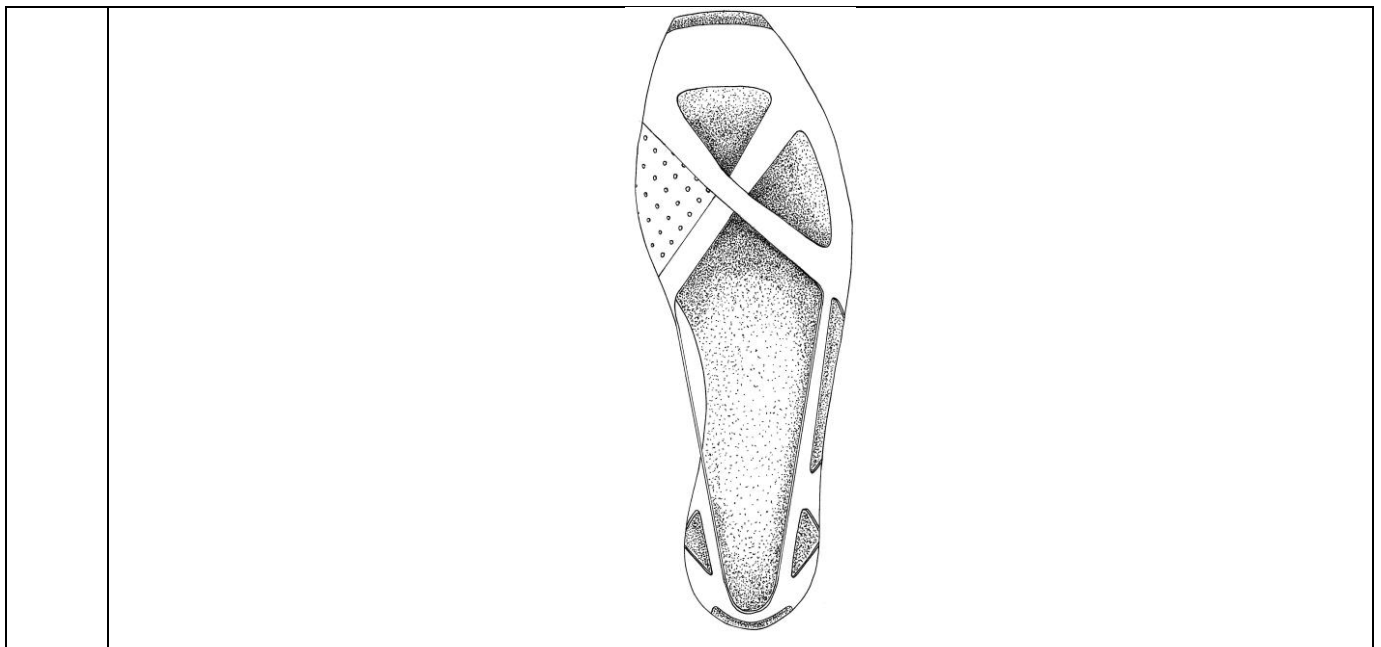
10 Выполнить этюд живописного натюрморта в акварельной технике. В этюде необходимо передать тональные и цветовые отношения двух-трёх предметов на фоне нескольких драпировок. Рисунок выполняется на формате А 3, материалы: карандаш, акварель.

11 Изобразить отдельную модель обуви без фона. Необходимо выявить с помощью цвета и тона форму и материальность. Рисунок выполняется на формате А 3, материалы: карандаш, акварель

12 Завершить композицию, создав образ по теме, применив соответствующий ритмический повтор для достижения художественной выразительности.



13	<p>Завершить композицию, применив соответствующий ритмический повтор для достижения художественной выразительности.</p> 
14	<p>На основе эскиза ходовой поверхности подошвы с рифлениями, изобразить силуэт вида с боку этой подошвы с проекциями выступающих и западающих элементов.</p> 
15	<p>Продолжить эскиз рисунка рифлений на ходовой поверхности подошвы в линейно-пятновой черно-белой графике.</p> 
16	<p>Предложить еще два варианта силуэта подошвы для обуви (вид сбоку) осенне-весеннего назначения.</p> 
17	<p>Разработать эскиз вида сбоку (имея эскиз вида сверху) данной женской летней повседневной обуви в линейно-пятновой черно-белой графике.</p>



## Приложение 2

рабочей программы дисциплины Рисунок, живопись и художественно-графическая композиция  
наименование дисциплины

по направлению подготовки 29.03.05 Конструирование изделий легкой промышленности  
 наименование ОП (профиля): Конструирование обувных и кожевенно-галантерейных изделий

### 5.2.2 Типовые тестовые задания

№ п/п	Формулировка задания
	Вариант 1
1	Основное формообразующее средство композиции: а) цвет; б) фактура материала; в) пропорции.
2	Выделите вид архитектурного искусства: а) станковая живопись; б) дизайн костюма; в) графика.
3	В мышлении дизайнера преобладает: а) логическое мышление; б) образное мышление; в) комбинированное мышление.
4	Выделите основную функцию обуви: а) декоративная; б) защитная; в) социальная.
5	Простейший вид повтора называется: а) ритмическим; б) метрическим; в) симметрическим.
6	Какая функция преобладает в праздничном костюме: а) декоративная; б) ритуальная; в) защитная.
7	В творчестве конструктора доминирует мышление: а) плоскостное; б) объемно-пространственное; в) фантазийное.
8	Тектоника как понятие относится: а) к музыке; б) к поэзии; в) к архитектуре.
9	Пропорции «Золотого сечения» связаны с особенностью:

	а) слуха человека; б) зрения человека; в) осязания человека.
10	Какое цветовое решение предполагается, если эскиз модели выполнен в черно-белой линейно-пятновой графике: а) бело-серо-черное; б) любое; в) монохромное.
11	Гармонизация формы художественного произведения это: а) выявленная закономерность сочетания всех элементов; б) хаотичное сочетание элементов; в) сочетание отдельных элементов формы.
12	Какое сочетание изобразительных средств выразительнее: а) линия + пятно + пятно; б) точка + линия + пятно; в) линия + линия + точка.
13	Какая форма более динамична: а) симметричная; б) ассиметричная; в) тектоничная.
14	Определите «Ряд Фибоначчи»: а) 8, 14, 31; б) 8, 10, 12; в) 8, 13, 21.
15	«Модульор» Ле Корбюзье это: а) поэтическое произведение; б) теоретический труд; в) литературное эссе.
16	Какой элемент в архитектуре служит указателем масштабности: а) высота окна; б) высота двери; в) высота ступеньки лестницы.
17	Где можно провести воображаемую ось симметрии в обуви: а) в стельке; б) в носочной части; в) в каблуке.
18	Из группы цветов выделить не родственный: а) фиолетовый; б) желтый; в) оранжевый.
19	Как называется слабовыраженное различие компонентов композиции: а) контраст; б) тождество; в) нюанс.
20	Какие мотивы используются при создании геометрических орнаментов: а) изображения растений; б) абстрактные; в) изображение фантастических существ.
Вариант 2	
1	Выделите наиболее подходящее определение Дизайн-искусство... а) ремесленное; б) индивидуальное; в) промышленное.
2	Особенностью произведений архитектурного творчества являются: а) декоративность; б) конструктивность; в) функциональность.
3	Какое средство композиции можно поставить на первое место: а) фактура; б) пропорции; в) цвет.
4	Как называется повторение в композиции одного элемента в различных вариациях: а) контраст; б) нюанс; в) подобие.
5	Выделите функцию, преобладающую в выходной обуви: а) защитная; б) эстетическая; в) социальная.
6	Пропорции золотого сечения относятся к: а) геометрическим; б) арифметическим; в) тригонометрическим.

7	Какие линии в форме костюма и обуви создают иллюзию полноты, спокойствия, стабильности? а) наклонные; б) кривые; в) горизонтальные.
8	Форма сумки должна соответствовать: а) росту человека; б) функции; в) текстуре материала.
9	Какая форма более статична? а) симметричная; б) ассиметричная; в) округлая.
10	Конструктор должен обладать следующим тоном мышления: а) практическим; б) фантазийным; в) комбинированным.
11	Масштаб обуви зависит от: а) размеров стопы; б) размеров голени; в) размеров бедра.
12	Какой ряд чисел отражает статику: а) 2,4,8,16; б) 3,5,8,13; в) 1,5,13,3.
13	Фактура материала – это проработка формы обуви...: а) конструктивная; б) технологическая; в) эстетическая.
14	Название ленточного орнамента? а) сетка; б) бордюры; в) монокомпозиция.
15	Начальная стадия при работе над эскизом предмета по первоисточнику: а) отбор элементов; б) аппроксимация отдельных элементов; в) анализ первоисточника.
16	Выделите контрастную пару цветов: а) синий и зеленый; б) красный и зеленый; в) желтый и красный.
17	Какое композиционное решение эскиза комплекта (обувь, сумка, пояс) предпочтительнее? а) одинаково насыщенные декоративными элементами все три предмета; б) декорирована только сумка; в) наиболее насыщена декором сумка, менее - обувь, еще менее - пояс .
18	Какая фактура зрительно уменьшает размер поверхности: а) мелкая; б) крупная; в) разнородная.
19	Какой вид орнамента чаще всего используется при оформлении обуви и к/г изделий? а) растительный; б) предметный; в) геометрический.
20	На какой стадии работы над эскизом осуществляется нюансная проработка формы предмета: а) в начале; б) в середине; в) в конце.