

УТВЕРЖДАЮ

Первый проректор, проректор по
УР

_____ А.Е. Рудин

«30» 06 2020 года

Рабочая программа дисциплины

Б1.О.10

Рисунок и основы композиции

Учебный план: ФГОС3+_2020-2021_29.03.01_ИТМ_ОО_Тех обув и коже-галант изделий.plx

Кафедра:

46

Конструирования и технологии изделий из кожи им. проф. А.С. Шварца

Направление подготовки:
(специальность)

29.03.01 Технология изделий легкой промышленности

Профиль подготовки:
(специализация)

Технология обувных и кожевенно-галантерейных изделий

Уровень образования:

бакалавриат

Форма обучения:

очная

План учебного процесса

Семестр (курс для ЗАО)		Контактн ая работа	Сам. работа	Контроль, час.	Трудоё мкость, ЗЕТ	Форма промежуточной аттестации
		Практ. занятия				
1	УП	51	22,75	34,25	3	Зачет
	РПД	51	22,75	34,25	3	
2	УП	51	22,75	34,25	3	Зачет
	РПД	51	22,75	34,25	3	
Итого	УП	102	45,5	68,5	6	
	РПД	102	45,5	68,5	6	

Рабочая программа дисциплины составлена в соответствии с федеральным государственным образовательным стандартом высшего образования по направлению подготовки 29.03.01 Технология изделий легкой промышленности, утверждённым приказом Министерства образования и науки Российской Федерации от 19.09.2017 г. № 938

Составитель (и):

Доцент

Ершова Елена Борисовна

Доцент

Коренькова Ирина
Юрьевна

От кафедры составителя:

Заведующий кафедрой конструирования и технологии изделий из кожи им. проф. а.с. шварца

Лобова Людмила
Владиславовна

От выпускающей кафедры:

Заведующий кафедрой

Лобова Людмила
Владиславовна

Методический отдел:

1 ВВЕДЕНИЕ К РАБОЧЕЙ ПРОГРАММЕ ДИСЦИПЛИНЫ

1.1 Цель дисциплины: Сформировать компетенции обучающегося в области рисунка, и основ композиции.

1.2 Задачи дисциплины:

- Развить объёмно-пространственное мышление и умение изображать объёмные формы на плоскости бумаги
- Раскрыть законы и средства композиции
- Сформировать практические навыки эскизирования моделей обуви и коженно-галантерейных изделий, освоить принципы различных графических приёмов.

1.3 Требования к предварительной подготовке обучающегося:

Предварительная подготовка предполагает создание основы для формирования компетенций, указанных в п. 2, при изучении дисциплин:
Дисциплина базируется на компетенциях, сформированных на предыдущем уровне образования

2 КОМПЕТЕНЦИИ ОБУЧАЮЩЕГОСЯ, ФОРМИРУЕМЫЕ В РЕЗУЛЬТАТЕ ОСВОЕНИЯ ДИСЦИПЛИНЫ

ОПК-6: Способен участвовать в разработке технологической документации на процессы производства изделий легкой промышленности
Знать: виды технического рисунка моделей разного ассортимента для экспериментального и швейного производства; последовательность выполнения технического рисунка; основные приемы и методы художественно-графических работ.
Уметь: описывать и контролировать все особенности технического рисунка модели при написании художественно-технического описания для разработки пакета технологической документации (технического описания на модель); описать последовательность выполнения технического рисунка.
Владеть: способностью оценивать качество выполнения технического рисунка модели; навыками необходимых изменений технического рисунка моделей с учетом композиционных решений, формообразующих линий и членений, функциональных и декоративных элементов, аксессуаров и др.

3 РЕЗУЛЬТАТЫ ОБУЧЕНИЯ ПО ДИСЦИПЛИНЕ

Наименование и содержание разделов, тем и учебных занятий	Семестр (курс для ЗАО)	Контактная работа	СР (часы)	Инновац. формы занятий	Форма текущего контроля
		Пр. (часы)			
Раздел 1. Основы рисунка с натуры	1				РГР
Тема 1. Основные сведения о рисунке с натуры. Рисунок геометрических тел (куба, призмы, цилиндра, шара) Практическая работа: рисование с натуры куба, конуса.		6	2	ГД	
Тема 2. Рисунок натюрморта из геометрических тел Практическая работа: рисование с натуры натюрморта из куба, пирамиды и шара.		6	4	ГД	
Раздел 2. Изучение строения стопы					РГР
Тема 3. Рисунок скелета стопы Практическая работа: рисование с натуры скелета стопы.		4	2	ГД	
Тема 4. Рисунок гипсового слепка стопы Практическая работа: рисование с натуры гипсового слепка стопы человека.		9	4	ГД	
Раздел 3. Прорисовка разнообразных видов обуви и кожгалантереи				РГР	

Тема 5. Рисунок обувных колодок. Практическая работа: рисование с натуры обувной колодки в двух поворотах.	6	2	ГД	
Тема 6. Рисунок деталей обуви Практическая работа: Рисунок каблуков, подошв.	3	1	ГД	
Тема 7. Рисунок разнообразных видов обуви Практическая работа: рисование с натуры образцов женской, мужской и детской обуви	12	4	ГД	
Тема 8. Рисунок сумок. Практическая работа: рисование с натуры образца женской сумки.	5	3,75	ГД	
Итого в семестре (на курсе для ЗАО)	51	22,75		
Консультации и промежуточная аттестация (Зачет)	34,25			
Раздел 4. Композиция – наука о гармонии, ее определение				
Тема 9. Понятие о композиции. Виды и категории композиции. Практическая работа: упражнение "композиция из трех геометрических фигур"	2	8	2,75	ГД
				РГР

Тема 10. Элементы композиции костюма: форма, материал, линии, цвет. Практическая работа: Симметричная и асимметричная композиция. Практическая работа: Организация листа с помощью ритмического повтора.	10	4		
Раздел 5. Средства и свойства композиции				
Тема 11. Формообразующие средства композиции. Практическая работа: Разработка эскиза летней женской обуви	8	4	ГД	РГР
Тема 12. Эстетические средства композиции. Практическая работа: разработка эскиза фантазийной женской обуви	6	4		
Раздел 6. Проектирование комплекта женской обуви и аксессуаров				
Тема 13. Графические приёмы в разработке эскизов. Практическая работа: Разработка эскизов комплекта.	8	4		РГР
Тема 14. Стадии проектирования комплекта. Практическая работа: Выполнение чистового эскиза комплекта женской обуви и аксессуаров.	11	4		
Итого в семестре (на курсе для ЗАО)	51	22,75		
Консультации и промежуточная аттестация (Зачет)	34,25			

Всего контактная работа и СР по дисциплине		170,5	45,5		
---	--	-------	------	--	--

4 КУРСОВОЕ ПРОЕКТИРОВАНИЕ

Курсовое проектирование учебным планом не предусмотрено

5. ФОНД ОЦЕНОЧНЫХ СРЕДСТВ ДЛЯ ПРОВЕДЕНИЯ ПРОМЕЖУТОЧНОЙ АТТЕСТАЦИИ

5.1 Описание показателей, критериев и системы оценивания результатов обучения

5.1.1 Показатели оценивания

Код компетенции	Показатели оценивания результатов обучения	Наименование оценочного средства
ОПК-6	Дает определение видам технического рисунка моделей разного ассортимента для экспериментального и швейного производства; излагает последовательность выполнения технического рисунка; формулирует основные приемы и методы выполнения художественно-графических работ.	Вопросы для устного собеседования Вопросы для тестирования
	Описывает и контролирует все особенности технического рисунка модели при разработке художественно-технического описания для формирования пакета технологической документации (технического описания на модель); описывает последовательность выполнения технического рисунка.	Практико-ориентированные задания
	Оценивает качество выполнения технического рисунка модели; выполняет необходимые изменения технического рисунка моделей с учетом композиционных решений, формообразующих	Практико-ориентированные задания

	членений, функциональных и декоративных элементов, аксессуаров и др.	
--	--	--

5.1.2 Система и критерии оценивания

Шкала оценивания	Критерии оценивания сформированности компетенций	
	Устное собеседование	Письменная работа
Зачтено	Обучающийся своевременно выполнил графические работы в течение семестра, ответил на вопросы устного собеседования, возможно допуская несущественные ошибки в ответе на вопросы преподавателя.	
Не зачтено	Обучающийся не выполнил (выполнил частично) графические работы в течение семестра, допустил существенные ошибки в ответе на вопросы преподавателя.	

5.2 Типовые контрольные задания или иные материалы, необходимые для оценки знаний, умений, навыков и (или) опыта деятельности

5.2.1 Перечень контрольных вопросов

№ п/п	Формулировки вопросов
Семестр 1	
1	Графические материалы для рисования
2	Основные положения линейной перспективы.
3	Понятие «линия горизонта».
4	Основные выразительные средства рисунка.
5	Закономерности распределения светотени на предметах гранёной формы.
6	Методы нахождения пропорций в рисунке.
7	Основные выразительные средства рисунка.
8	Падающая и собственная тени.
9	Понятие «тональный масштаб».
10	Значение линейно-конструктивного построения.
11	Три основные части скелета стопы.

12	Стадии выполнения рисунка скелета стопы.
13	Основные пропорциональные отношения стопы.
14	Последовательность выполнения рисунка гипсового слепка стопы.
15	Задачи начального этапа работы над рисунком.
16	Основной принцип работы над многосеансным рисунком.
17	Важность выполнения рисунка обувных колодок.
18	Основные этапы работы над рисунком колодок.
19	Три части, выделяемые в длине колодки.
20	Конструктивное построение колодки на плоскости.
21	Особенности распределения светотени по поверхности колодки.
22	Значение этапа линейно-конструктивного построения обуви.
23	Методика выполнения рисунка обуви.
24	Средства передачи в рисунке фактуры и материальности обуви.
25	Особенности работы над рисунком детской обуви.
26	Стадии работы над рисунком сумки.
27	Важность применения законов линейной перспективы при выполнении рисунка сумки.
28	Анализ геометрической формы сумки, как первый этап работы над рисунком.
29	Средства передачи в рисунке объёма и материала сумок.
30	Выбор графических материалов для выполнения рисунка сумки.
Семестр 2	
31	Во 2 семестре контрольные вопросы не предусмотрены. Контроль проводится в форме тестирования, варианты которого представлены в приложении к данной РГД

5.2.2 Типовые тестовые задания

Варианты типовых тестовых заданий представлены в приложении к данной РГД

5.2.3 Типовые практико-ориентированные задания (задачи, кейсы)

Типовые практико-ориентированные задания представлены в приложении к данной РГД

5.3 Методические материалы, определяющие процедуры оценивания знаний, умений, владений (навыков и (или) практического опыта деятельности)

5.3.1 Условия допуска обучающегося к промежуточной аттестации и порядок ликвидации академической задолженности

Проведение промежуточной аттестации регламентировано локальным нормативным актом СПбГУПТД «Положение о проведении текущего контроля успеваемости и промежуточной аттестации обучающихся»

5.3.2 Форма проведения промежуточной аттестации по дисциплине

Устная Письменная Компьютерное тестирование Иная

5.3.3 Особенности проведения промежуточной аттестации по дисциплине

Зачет за 1 семестр включает ответ на устный вопрос, сдачу графических работ, выполненных в течение семестра и выполнение практико-ориентированного задания. Время на ответ на вопрос и выполнение практико-ориентированного задания не превышает 40 минут.

Зачет за 3 семестр проводится в форме тестирования, а также оценивается качество всех выполненных графических работ в течение семестра и выполнение практико-ориентированного задания. Время на тестирование и задание не превышает 40 минут.

6. УЧЕБНО-МЕТОДИЧЕСКОЕ И ИНФОРМАЦИОННОЕ ОБЕСПЕЧЕНИЕ ДИСЦИПЛИНЫ

6.1 Учебная литература

Автор	Заглавие	Издательство	Год издания	Ссылка
6.1.1 Основная учебная литература				
Макарова М. Н.	Рисунок и перспектива. Теория и практика	Москва: Академический Проект	2016	http://www.iprbookshop.ru/60092.html
Плешивцев, А. А.	Технический рисунок и основы композиции	Москва: Московский государственный строительный университет, Ай Пи Эр Медиа, ЭБС АСВ	2015	http://www.iprbookshop.ru/30789.html
Шиков М. Г., Дубовская Л. Ю.	Рисунок. Основы композиции и техническая акварель	Минск: Вышэйшая школа	2014	http://www.iprbookshop.ru/35538.html

Дружинкина Н. Г.	Рисунок	СПб.: СПбГУПТД	2019	http://publish.sutd.ru/tp_ext_inf_publish.php?id=201916
------------------	---------	----------------	------	---

6.1.2 Дополнительная учебная литература

Ершова Е. Б., Коренькова И. Ю.	Рисунок, живопись и художественно-графическая композиция	СПб.: СПбГУПТД	2017	http://publish.sutd.ru/tp_ext_inf_publish.php?id=2017717
Коренькова И. Ю., Ершова Е. Б.	Рисунок и основы композиции. Контрольная работа	СПб.: СПбГУПТД	2015	http://publish.sutd.ru/tp_ext_inf_publish.php?id=2213
Кузьмина И. Б.	Специальный рисунок галантерейных изделий	СПб.: СПбГУПТД	2017	http://publish.sutd.ru/tp_ext_inf_publish.php?id=2017821
Коренькова И. Ю., Ершова Е. Б.	Цветная графика	СПб.: СПбГУПТД	2014	http://publish.sutd.ru/tp_ext_inf_publish.php?id=1682
Коренькова И. Ю.	Основы рисования и композиции костюма	СПб.: СПбГУПТД	2017	http://publish.sutd.ru/tp_ext_inf_publish.php?id=2017720
Коренькова И. Ю.	Художественно-графическая композиция. Контрольные работы	СПб.: СПбГУПТД	2013	http://publish.sutd.ru/tp_ext_inf_publish.php?id=1392

Казарин, С. Н.	Академический рисунок	Кемерово: Кемеровский государственный институт культуры	2016	http://www.iprbookshop.ru/66338.html
Коренькова И. Ю., Ершова Е. Б.	Композиция в графике	СПб.: СПбГУПТД	2014	http://publish.sutd.ru/tp_ext_inf_publish.php?id=1681

6.2 Перечень профессиональных баз данных и информационно-справочных систем

Электронно-библиотечная система IPRbooks [Электронный ресурс]. URL: <http://www.iprbookshop.ru/>

Информационная система «Единое окно доступа к образовательным ресурсам. Раздел. Информатика и информационные технологии» [Электронный ресурс]. URL: http://window.edu.ru/catalog/?p_rubr=2.2.75.6

6.3 Перечень лицензионного и свободно распространяемого программного обеспечения

MicrosoftOfficeProfessional
3ds MAX
MicrosoftOfficeProfessional
Microsoft Office Standart Russian Open No Level Academic

6.4 Описание материально-технической базы, необходимой для осуществления образовательного процесса по дисциплине

Специализированная учебная аудитория, оснащенная мольбертами, необходимыми для выполнения эскизов и зарисовок с натуры.

Аудитория	Оснащение
Учебная аудитория	Специализированная мебель, доска
Компьютерный класс	Мультимедийное оборудование, компьютерная техника с возможностью подключения к сети «Интернет» и обеспечением доступа в электронную информационно-образовательную среду

Приложение 1

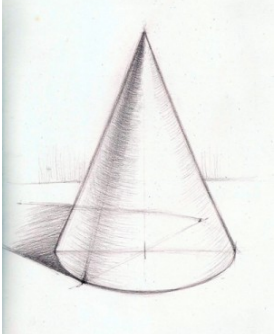
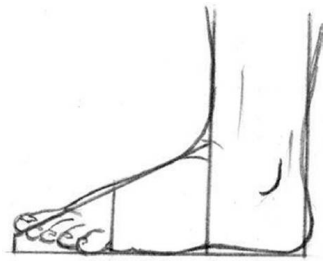
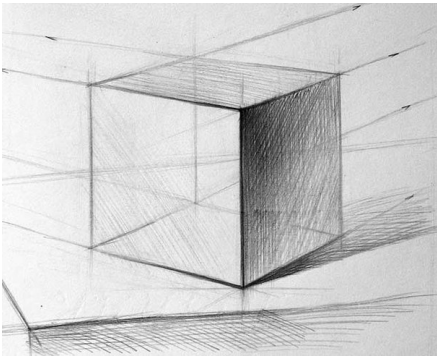
рабочей программы дисциплины _____ Рисунок и основы композиции _____

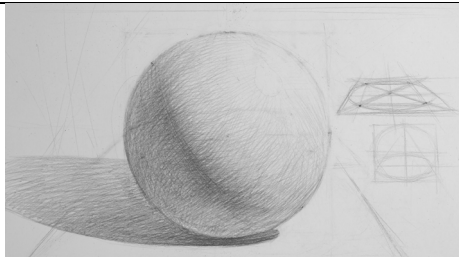
наименование дисциплины

по направлению подготовки 29.03.01 Технология изделий легкой промышленности _____

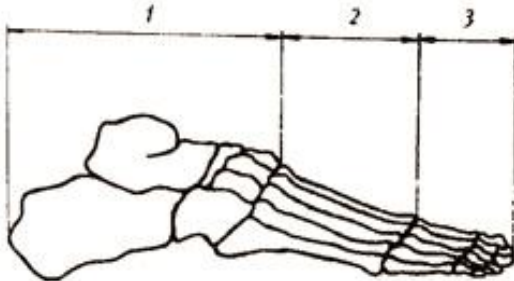
наименование ОП (профиля): Технология обувных и кожевенно-галантерейных изделий _____

5.2.3 Типовые практико-ориентированные задания (задачи, кейсы)

№ п/п	Условия типовых практико-ориентированных заданий (задач, кейсов)
Семестр 1	
1	<p>Выполнить линейно-конструктивный рисунок одного из геометрических тел (куба, призмы, пирамиды, конуса). Последовательно выполняется построение фигуры, начиная с основания, затем лёгкими штрихами наносятся собственная и падающая тени.</p> 
2	<p>Выполнить зарисовку стопы Необходимо наметить в рисунке стопы пропорциональные отношения, соответствующие трём условным составным частям скелета стопы: предплюсны, плюсны и фаланг пальцев. Также необходимо наметить голеностопный сустав.</p> 
3	<p>Выполнить линейно-конструктивный рисунок одного из геометрических тел (куба, призмы, пирамиды). Последовательно выполняется построение фигуры, начиная с основания, затем лёгкими штрихами наносятся собственная и падающая тени.</p> 
4	<p>Выполнить линейно-конструктивный рисунок одного из геометрических тел вращения (шара, конуса) Последовательно выполняется построение фигуры, начиная с основания, затем лёгкими штрихами наносятся собственная и падающая тени.</p>



- 5 Выполнить схематичный рисунок скелета стопы, наметив три его составные части.: предплюсны, плюсны и фаланг.



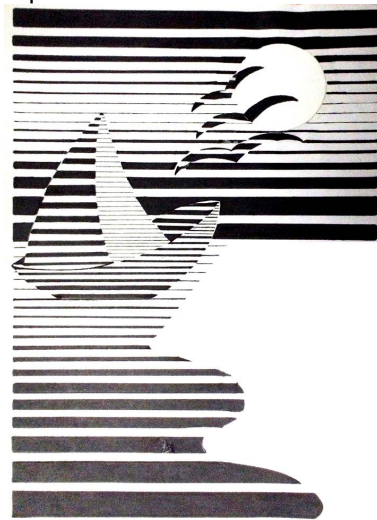
- 6 Выполнить конструктивный рисунок модели женских туфель типа «лодочка». Конструктивный рисунок обуви – как первый этап рисования обуви - заключается в рисовании невидимых линий как продолжение видимых с тем, чтобы правильно изобразить сложную форму модели обуви.

- 7 Выполнить конструктивный рисунок женской сумки

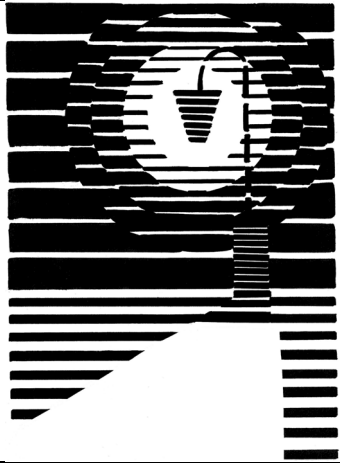
- 8 Изобразить отдельную модель обуви без фона. Необходимо выявить с помощью цвета и тона форму и материальность. Рисунок выполняется на формате А 3, материалы: карандаш, акварель

2 семестр

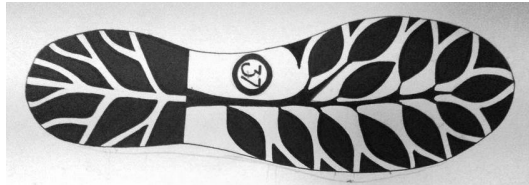
- 9 Завершить композицию, создав образ по теме, применив соответствующий ритмический повтор для достижения художественной выразительности.



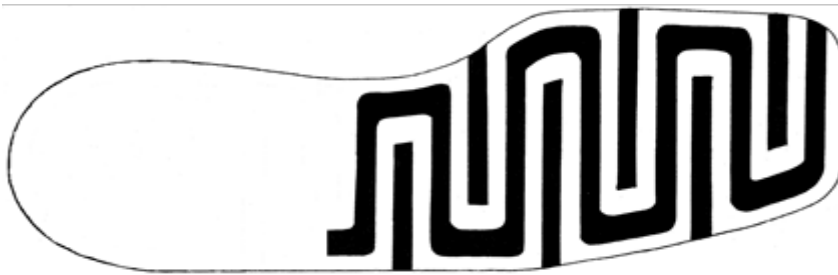
- 10 Завершить композицию, применив соответствующий ритмический повтор для достижения художественной выразительности.



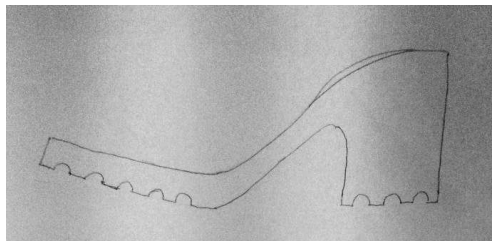
- 11 На основе эскиза ходовой поверхности подошвы с рифлениями, изобразить силуэт вида с боку этой подошвы с проекциями выступающих и западающих элементов.



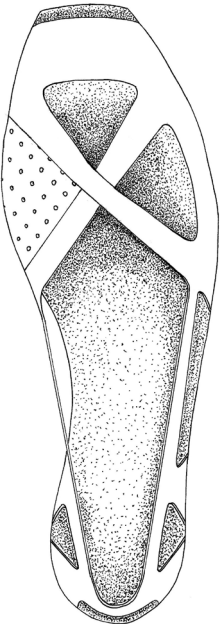
- 12 Продолжить эскиз рисунка рифлений на ходовой поверхности подошвы в линейно-пятновой черно-белой графике.



- 13 Предложить еще два варианта силуэта подошвы для обуви (вид сбоку) осенне-весеннего назначения.



- 14 Разработать эскиз вида сбоку (имея эскиз вида сверху) данной женской летней повседневной обуви в линейно-пятновой черно-белой графике.

	
15	Выполнить форэскиз женского комплекта, состоящего из обуви и сумки.

Приложение 2

рабочей программы дисциплины Рисунок и основы композиции

наименование дисциплины

по направлению подготовки 29.03.01 Технология изделий легкой промышленности

наименование ОП (профиля): Технология обувных и кожевенно-галантерейных изделий

5.2.2 Типовые тестовые задания

№ п/п	Формулировка задания
	2 семестр
	Вариант 1
1	Основное формообразующее средство композиции: а) цвет; б) фактура материала; в) пропорции.
2	Выделите вид архитектурного искусства: а) станковая живопись; б) дизайн костюма; в) графика.
3	В мышлении дизайнера преобладает: а) логическое мышление; б) образное мышление; в) комбинированное мышление.
4	Выделите основную функцию обуви: а) декоративная; б) защитная; в) социальная.
5	Простейший вид повтора называется: а) ритмическим; б) метрическим; в) симметрическим.
6	Какая функция преобладает в праздничном костюме: а) декоративная; б) ритуальная; в) защитная.
7	В творчестве конструктора доминирует мышление: а) плоскостное; б) объемно-пространственное; в) фантазийное.
8	Тектоника как понятие относится:

	а) к музыке; б) к поэзии; в) к архитектуре.
9	Пропорции «Золотого сечения» связаны с особенностью: а) слуха человека; б) зрения человека; в) осязания человека.
10	Какое цветовое решение предполагается, если эскиз модели выполнен в черно-белой линейно-пятновой графике: а) бело-серо-черное; б) любое; в) монохромное.
11	Гармонизация формы художественного произведения это: а) выявленная закономерность сочетания всех элементов; б) хаотичное сочетание элементов; в) сочетание отдельных элементов формы.
12	Какое сочетание изобразительных средств выразительнее: а) линия + пятно + пятно; б) точка + линия + пятно; в) линия + линия + точка.
13	Какая форма более динамична: а) симметричная; б) ассиметричная; в) тектоничная.
14	Определите «Ряд Фибоначчи»: а) 8, 14, 31; б) 8, 10, 12; в) 8, 13, 21.
15	«Модулор» Ле Корбюзье это: а) поэтическое произведение; б) теоретический труд; в) литературное эссе.
16	Какой элемент в архитектуре служит указателем масштабности: а) высота окна; б) высота двери; в) высота ступеньки лестницы.
17	Где можно провести воображаемую ось симметрии в обуви: а) в стельке; б) в носочной части; в) в каблуке.
18	Из группы цветов выделить не родственный: а) фиолетовый; б) желтый; в) оранжевый.
19	Как называется слабовыраженное различие компонентов композиции: а) контраст; б) тождество; в) нюанс.
20	Какие мотивы используются при создании геометрических орнаментов: а) изображения растений; б) абстрактные; в) изображение фантастических существ.
	Вариант II
1	Выделите наиболее подходящее определение Дизайн-искусство... а) ремесленное; б) индивидуальное; в) промышленное.
2	Особенностью произведений архитектурного творчества являются: а) декоративность; б) конструктивность; в) функциональность.
3	Какое средство композиции можно поставить на первое место: а) фактура; б) пропорции; в) цвет.
4	Как называется повторение в композиции одного элемента в различных вариациях: а) контраст; б) нюанс; в) подобие.
5	Выделите функцию, преобладающую в выходной обуви: а) защитная; б) эстетическая; в) социальная.

6	<p>Пропорции золотого сечения относятся к:</p> <p>а) геометрическим; б) арифметическим; в) тригонометрическим.</p>
7	<p>Какие линии в форме костюма и обуви создают иллюзию полноты, спокойствия, стабильности?</p> <p>а) наклонные; б) кривые; в) горизонтальные.</p>
8	<p>Форма сумки должна соответствовать:</p> <p>а) росту человека; б) функции; в) текстуре материала.</p>
9	<p>Какая форма более статична?</p> <p>а) симметричная; б) ассиметричная; в) округлая.</p>
10	<p>Конструктор должен обладать следующим тоном мышления:</p> <p>а) практическим; б) фантазийным; в) комбинированным.</p>
11	<p>Масштаб обуви зависит от:</p> <p>а) размеров стопы; б) размеров голени; в) размеров бедра.</p>
12	<p>Какой ряд чисел отражает статику:</p> <p>а) 2,4,8,16; б) 3,5,8,13; в) 1,5,13,3.</p>
13	<p>Фактура материала – это проработка формы обуви...:</p> <p>а) конструктивная; б) технологическая; в) эстетическая.</p>
14	<p>Название ленточного орнамента?</p> <p>а) сетка; б) бордюры; в) монокомпозиция.</p>
15	<p>Начальная стадия при работе над эскизом предмета по первоисточнику:</p> <p>а) отбор элементов; б) аппроксимация отдельных элементов; в) анализ первоисточника.</p>
16	<p>Выделите контрастную пару цветов:</p> <p>а) синий и зеленый; б) красный и зеленый; в) желтый и красный.</p>
17	<p>Какое композиционное решение эскиза комплекта (обувь, сумка, пояс) предпочтительнее?</p> <p>а) одинаково насыщенные декоративными элементами все три предмета; б) декорирована только сумка; в) наиболее насыщена декором сумка, менее - обувь, еще менее - пояс .</p>
18	<p>Какая фактура зрительно уменьшает размер поверхности:</p> <p>а) мелкая; б) крупная; в) разнородная.</p>
19	<p>Какой вид орнамента чаще всего используется при оформлении обуви и к/г изделий?</p> <p>а) растительный; б) предметный; в) геометрический.</p>
20	<p>На какой стадии работы над эскизом осуществляется нюансная проработка формы предмета:</p> <p>а) в начале; б) в середине; в) в конце.</p>