

Мезенская роспись возникла в начале XIX века в низовьях реки Мезень Архангельской области. Ею расписывали различную домашнюю утварь — прялки, ковши, коробка, сундуки, шкатулки. С конца XIX века центром мезенской росписи становится деревня Палащелье, поэтому мезенская роспись по дереву известна также как «палащельская роспись».

Традиционно предметы, расписанные мезенской росписью, имеют только два цвета — красный и чёрный (сажа и охра, реже сурик). Роспись наносилась на негрунтованное дерево специальной деревянной палочкой, пером глухаря или тетерева. В настоящее время эта технология и техника мезенской росписи сохранились, за исключением того, что чаще стали применяться кисти.



1



2

Работы петербургских мастеров

1. Смартфонница. Мезенская роспись

2. Смартфонница «Петербургская»



63. Одежда крестьянки.
Ардатовская губ. Конец
XIX в.
Peasant woman's clothes.
Ardatov Province, late 19th
century

64. Фрагмент убранства
Girdle ends finishing with tufts



11. Праздничный костюм
девушки-крестьянки
Пензен. XX в.
Пензенский уезд
Крестьянская школа
Пенза. Праздничный
костюм (Пензенский уезд)
ПНМ

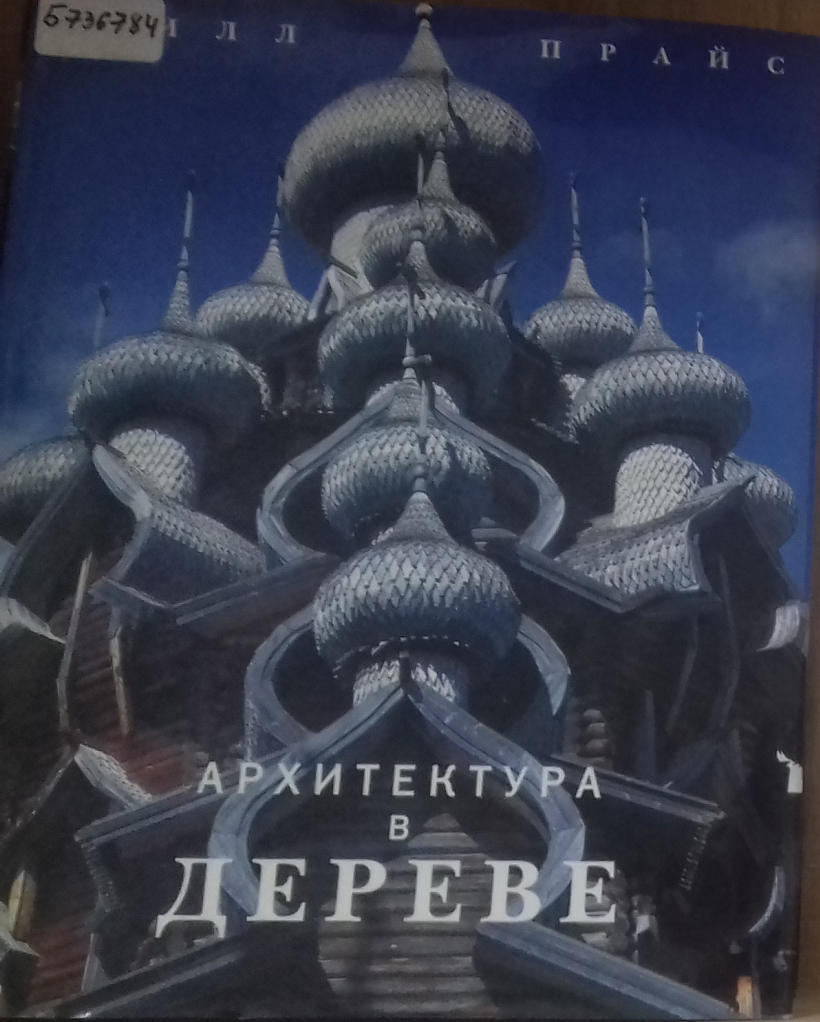
Б703918 Русский народный костюм / авт.-сост. Л. В. Ефимова. – М.: Советская Россия, 1989.
– 311 с.: ил.

Б736781 Народный костюм Пензенской губернии конца XIX - начала XX века: фотоальбом /
В. А. Сидоренко [и др.]. – Пенза: Пеликан, 2005. – 355 с.: ил.

5736784

И Л Л

П Р А Й С



Церкви Заонежского ожерелья (Карелия) знамениты своими куполами, покрытыми изогнутыми дощечками – «лемехами».

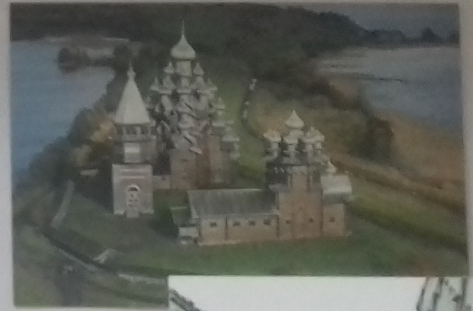
Название «лемех» связано с формой дощечки, напоминающей плуг.

Изготовление этих дощечек зародилось очень рано – в X веке.

В процессе работы мастер использует один инструмент – острозаточенный топор. (Вплоть до петровской эпохи плотники не знали слова «строить»; они не строили свои избы, церкви и города, а «рубил», почему и плотников именовали иногда «рубленниками»). Вырубка ступенчатого или «городкового» лемеха – непростое, кропотливое занятие, требующее от мастера многих знаний, умений, сноровки.

«Лемех» сделан из осины — этот сорт древесины со временем приобретает зеркальные свойства. Расположенные под разными углами чешуйки на куполах церкви необычно переливаются в любое время суток. Поэтому всех, кто наблюдает это зрелище вживую, не покидает ощущение, что гигантские купола словно окутаны лёгкой серебристо-розоватой дымкой.

Покрытые необычными «лепестками» в серебристо-розовом сиянии плывут над землей купола Преображенской церкви, встречая приезжающих на остров туристов и паломников





Б719306 Соловьева, Л. Н. Матрешка. – М.: Ингтербух-бизнес, 1997. – 95 с.: ил.

– Полковский Майдан, 1971

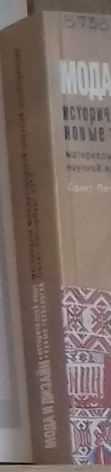


Б757244 Дютикова, Н. П. Крестьянский восток Мезинского уезда Архангельской губернии конца XIX - начала XX века. – Архангельск: Прованс Севера, 2009. – 431 с.: ил.



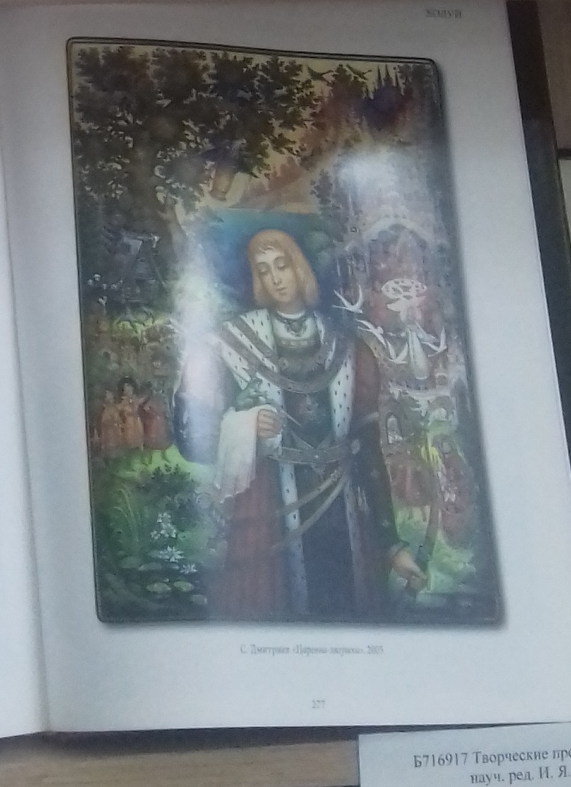
51 Девичий восток. Концы XIX - начала XX в. Мезинский уезд.

52 Девичий восток. Концы XIX - начала XX в. Мезинский уезд.



А. Жукот «Восток», 2007

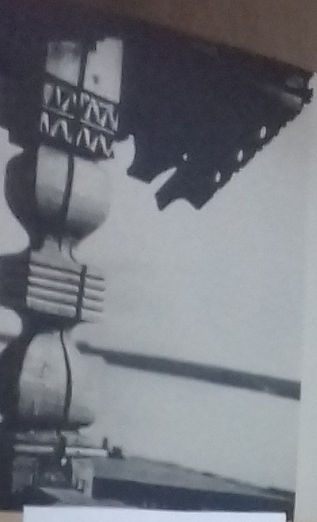
М. Комаров «Зимняя», 2005



С. Дютиков Парно-лесная, 2005

лаковая живопись, Палех, Мстера, Федоскино, Холуй / авт. текста М. Ф. Альбедиль. – СПб.: Яркий город, 2007. – 303 с.: ил.

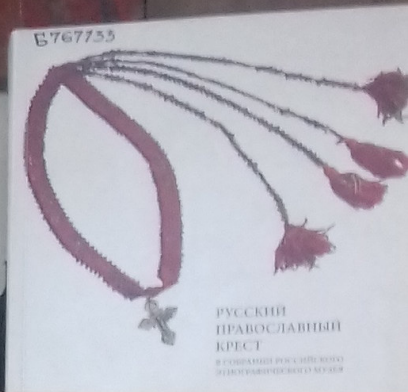
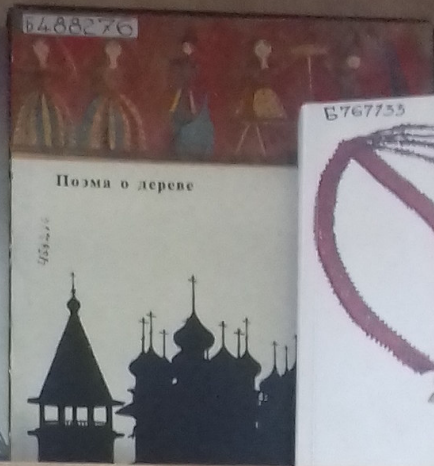
Б716917 Творческие проблемы сов. науч. ред. И. Я. Богуславский



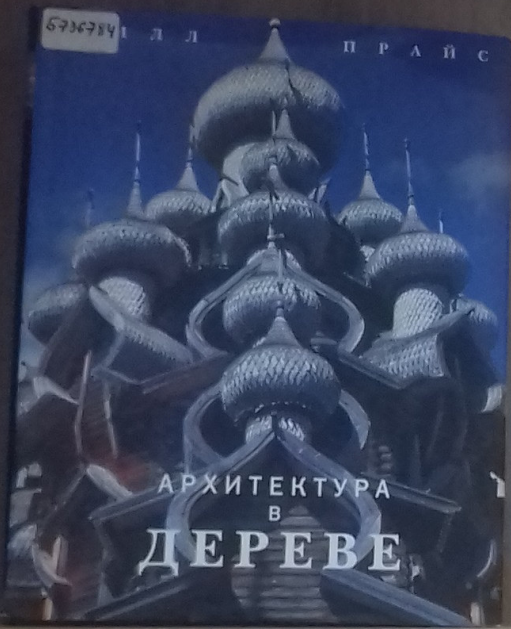
Киж. Покровская церковь. Крыльцо



Киж. Часовня из Кавгора. XVIII век.



РУССКИЙ ПРАВОСЛАВНЫЙ КРЕСТ



Церкви Звонского «ожерелья» (Карелия) знамениты своими куполами, покрытыми изогнутыми дощечками — «лемехами».

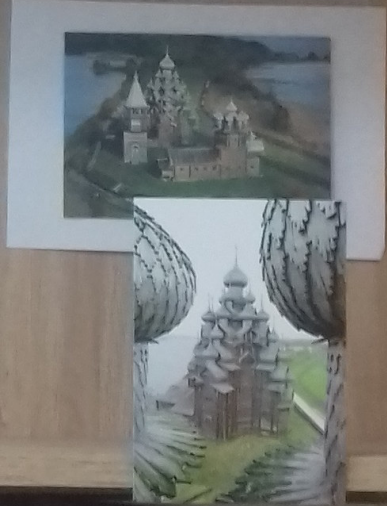
Название «лемех» связано с формой дощечки, напоминающей плут.

Изготовление этих дощечек зародилось очень рано — в X веке.

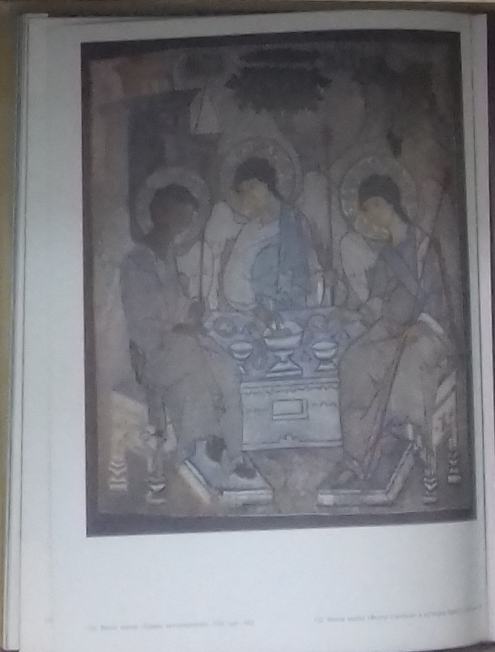
В процессе работы мастер использует один инструмент — острогаченный топор (Вилоть, до петровской эпохи плотники не знали слова «строгать», они не строили свои избы, церкви и города, а «рубил», почему и плотников именовали иногда «рубленниками»). Вырубка ступенчатого или «городкового» лемеха — непростое, кропотливое занятие, требующее от мастера многих знаний, умений, споровки.

«Лемех» сделан из осины — этот сорт древесины со временем приобретает зеркальные свойства. Расположенные под разными углами чешуйки на куполах церкви необычно переливаются в любое время суток. Поэтому всех, кто наблюдает это зрелище вживую, не покидает ощущение, что гигантские купола словно окутаны лёгкой серебристо-розоватой дымкой.

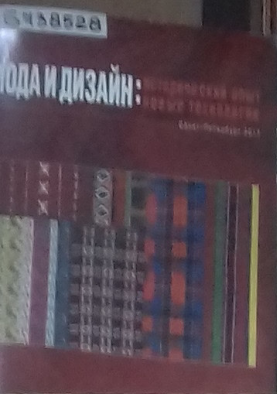
Покрытые необычными «лемехами» в серебристо-розовом свечении плавают над землей купола Преображенской церкви, встречая приезжающих на остров туристов и паломников



Кашковская филигрань. Никогорольская область

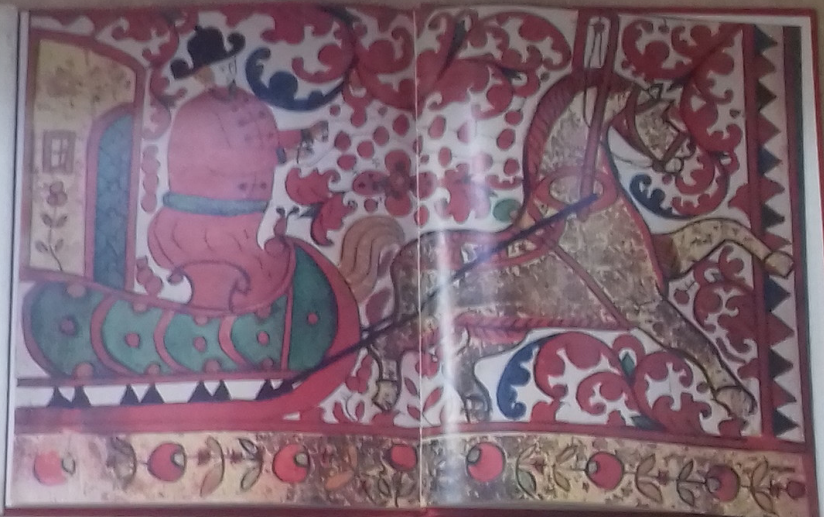


Б718902 Пашапова, И. И. Древнерусское декоративно-прикладное искусство в собраниях Государственного Русского музея / И. И. Пашапова, Л. Д. Лапина. Л.: Искусство, 1985. — 223 с. — ил.

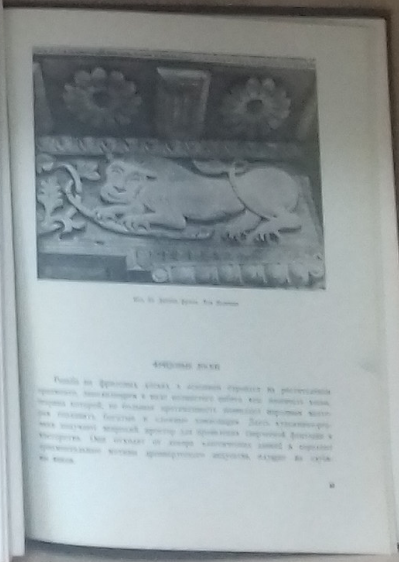
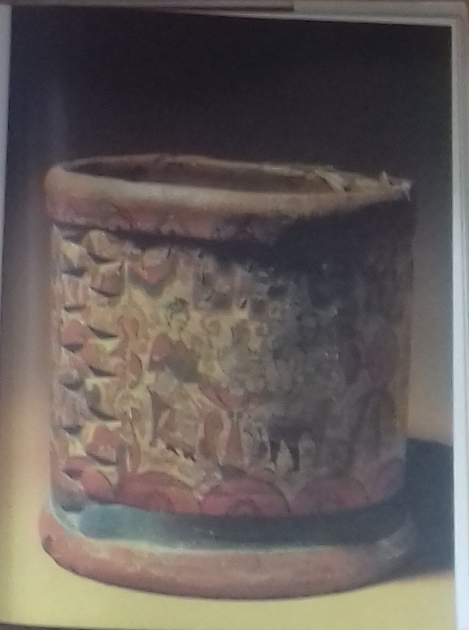
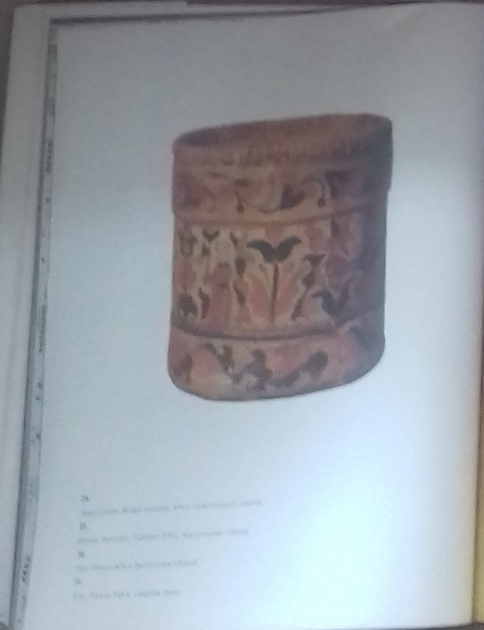


Б719302 Народные художественные промыслы России / сост. В. П. Антонов. - М.: Интербук-бизнес, 1998. - 247 с. - ил.

Русская традиция. Детские рисунки. Начало XX века. Архангельская губерния



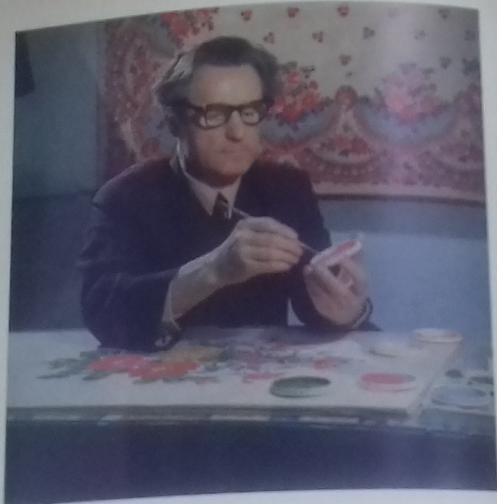
Б719301 Народные искусства Российской Федерации на собраниях УНУ, посвященные 50-летию образования СССР - арт. сост. В. П. Антонов. - А., 1981. - 203 с. - ил.



Б715478 Бибикова, И. М. Деревянная резьба крестьянских жилищ Верхнего Поволжья / И. М. Бибикова, И. А. Ковальчук. - М.: Искусство, 1954. - 99 с. - ил.

«Создания векового
художественного труда
народа не должны остаться
в тени, ибо в них,
с большой глубиной и
силой, отразился творческий
дух народного коллектива».

В. С. Воронов



Художник С. Рыков, один из учеников К. Аболыхина
Artist S. Rykov, one of Abolikhina's pupils
L'artiste S. Rykov, un des disciples de C. Abolikhine

МОДА И ДИЗАЙН: ИСТОРИЧЕСКИЙ ОПЫТ НОВЫЕ ТЕХНОЛОГИИ

Материалы международной научной конференции. Санкт-Петербург 2015



Б664771 Рудин, Н. Г. Павловские шали. – М. : Легкая индустрия, 1979. – 109 с.

Мезенская роспись

Филитраны (два стакана – тарелка) и черпак. Два оловянных утюга – ложка и ложка.

Основным преимуществом привозятся изделия, расписанные и украшенные узором, каждый из которых строго самобытен.



Роспись Мезенской (аппалачской) росписи привнесла на юг XIX века. Стерегутся традиции промысла в городе Паланиче Мезенского уезда. Владельцы промысла на протяжении десятилетий члены одной семьи, что позволило для них приобрести богатого крестьянского искусства. Давидович, Иванович, Фотомович, Кузнецов, Шанинов — те, кто работал еще в 1820-е годы, в период упадка промысла. И с середины 1900-х годов мезенская роспись была возрождена в Петрозаводске. Среди мастеров: Ф. М. Федосеев в городе Паланиче и С. Ф. и Н. С. Федосеевы в селе Селище. В г. Архангельске в 1968 г. было создано предприятие «Мезенское узоры». Основана идея возрождения, сохранения и развития традиционных художественных промыслов Севера.



Мезенская роспись



Mezen Painting



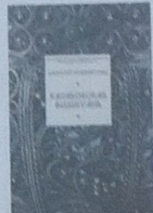
Казакская филигрань – кружево из металла

Филигрань (от слова «фила» — «фила» из древнерусского языка художественной обработки металлов в России. Название филигрань происходит от латинского слова «фила» — «нить» и «грань» — «грань», «грань» — от древнерусского — «нить», «суть», «суть». Название указывает на особенность технологии — для изготовления филигранных изделий используются круглые проволоки и черны, т. е. маленькие надрезы. Техника филигранны состоит в следующем: узор из тонкой медной проволоки выкладывается на бумагу, проделывают по вычерпанному контуру, выкалывают с помощью инструмента в этом месте узоры с помощью дрели. Объемные формы вырезают также, но бумагу с нанесенным узором выкладывают на железную заготовку. В гальваническом растворе изделия покрывают серебром.

Производством изделий из филигранны в селе Казакском Вязьмского района Нижегородской области стали заниматься с конца 1930-х годов в артели «Металлист». В настоящее время мастерами искусства занимаются на Казакском предприятии художественных металлоизделий.



Kazak Filigree



Полхов-Майданские игрушки



Село Полховской Майдан находится на Псковщине. В лесной, удаленной от железнодорожного сообщения местности в середине XIX века местные население стало производить товары: деревянную, лаковую посуду. Изготовление изделий мастерам ремесла, по их мнению, активно развивалось близ монастыря Полховский Майдан находится недалеко от знаменитого Давыдовского монастыря.

Основные мотивы росписи — птицы, животные, цветы: ромашки, розы, ромашки, тюльпаны, шиповник. Сельские пейзажи, розы, дубки, медведи на березу и березки. В обязательном порядке и украшает эти пейзажи красная зора.

Узнают полховско-майданскую роспись по красным цветкам, кружкам, аркам, еще не распустившимся.

Основная продукция полховско-майданского творчества: игрушки — тарарши; матрешки, свистульки и вилы; птички, лешачки, грибы-копелки, коробочки-вкладыши и Валдайки.

Холуйская миниатюра

Холуйская роспись, зародившись в Ферапондах, Мегерой и Полховской местности, является одним из самобытных русских народных промыслов.

Национальные села в Ивановской области производят эти оловянные изделия для работы дома.

Это село — искусство, с богатой историей промысла, известное по преданию с XVI века. В XVII веке в селе говорится как о самостоятельном экономическом центре, влияние которого распространилось по территории Руси, но в то время принадлежал государству.

Начиная с 1917 года, когда привезены были запреты, местные мастера задумались о том, как сохранить то, что с таким трудом было создано их предками. Стали привлекать оловянные мастера, златокузнецы, знающие концы картин известных мастеров.

В настоящее время холуйская миниатюра — вид русской народной миниатюры, которая характеризуется рисунком на золотых, оловянных, железных монетах. На монетах изображаются сюжеты: корабль, птицы и др. искусство. Искусство мастеров Холуя привнесло в особую декоративность, и любовь к реальному пейзажу, в котором отражается изображение окружающего мира и разных мест: воды Холуя, Пелюшара, Суудок, Простая, Поняно, традиционного зернистого фона характерны также насыщенный красный, желтый и синий цвета.



Холуйская миниатюра «Оборона»



Холуйская миниатюра, Царевна-лягушка. Kholuy miniatures, Frog princess

Тульские печатные пряники

Первое упоминание о тульском прянике датируется 1685 годом.

В Туле существовало два класса мастеров: пряничники занимались на этом промысле непосредственно сами «прямнички» и ручная пряничных дошек. Дошки резали из березы и груши и из того, насколько искусно вырезана дошка зависел внешний вид пряника.

Научился печь такие пряники быстро было невозможно. Основание ремесла длилось два-три года из-за множества нюансов, связанных с приготовлением.

Интересно, что в XIX веке пряники служили для народа «сладкой газетой», рекламой. Они информировали о новостях, о развитии тульского искусства, о политике. Например, стояло в 1813 году в России вывесить первую газету — «Русская на Волге», и эти слова же были на русской пряник. На знаменитые печатные пряники: бабка, лешачка, высушенные в том или другом городе. Пряники вывозились покупателям с милыми изделиями и т. д. В то же время сюжеты сильно отклонялись от той эпохи, да и техника в связи с автоматизацией производства изменилась. Но, сама идея тульского печатного пряника остается одним из русских национальных символов.



Тульские пряники



Tula honey-cake